

## おさの会作品展

**時** 2月15日(水)～19日(日) 9時～16時(19日は15時まで)

**場** 美術館第2展示室

**内** 三河の木綿の伝承と織物の研究を行う「おさの会」の3年に1度の作品展です。

**問** 郷土資料館(☎23・14800)

**ID** 1006432



## つまみ細工で かわいいお雛様を作ろう

**時** 2月18日(土) 10時～12時

**場** 刈谷駅北地区地域交流施設(カリココ)

**内** 日本の伝統工芸であるつまみ細工と伝統行事であるひな祭りを学びながら、自分だけのおひな様を作ります。

**講** 鈴木美根子氏(廃材クラフト研究家)

**対** 小学生以上

**定** 12人(先着順)

**¥** 500円

**申** 2月6日(月)から15日

(※までに、電話(28・3451)で刈谷駅北地区地域交流施設へ。



## 史跡めぐり 小垣江コース

**舟運による繁栄と今**

**時** 3月4日(土) 9時(約3時間・8時15分受付開始)

**集** 小垣江市民館

**内** 神明神社や金刀比羅社、誓満寺や法栄寺などに焦点を当て、コース全長約4kmを歩きながら歴史を学びます。

**講** 刈谷ふるさとガイドボランティアの会

**定** 50人

**申** ※申込多数の場合は抽選し、結果は全員に連絡します。  
2月15日(水)までに、「史跡めぐり(3月4日)小垣江コース」、参加者全員の住所、氏名(フリガナ)、年齢、電話番号、利用交通機関(自家用車の場合は台数)をハガキ、FAX(☎63・61008)、E(ekinaku

@city.kanagawa.jp)、あいち電子申請・届出システム(QRコード参照)または直接、歴史博物館(〒448・0838 逢妻町4・25・1・(月曜)へ。



▲あいち電子申請・届出システム

**問** 歴史博物館(☎63・6100)

**ID** 1011683

## ひなまつりスタンプ・シールラリー

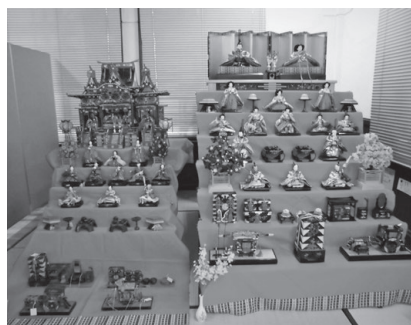
**時** 2月4日(土)～3月5日(日)

**場** 郷土資料館

**内** 県内の参加施設(刈谷市は郷土資料館)を巡って集めたシールまたはスタンプの数に応じて記念品がもらえます。

**問** 郷土資料館(☎23・1488・(月曜、2月24日)へ。

**ID** 1011806



## 西三河地区業界研究会・ 合同企業説明会

**時** 2月14日(火)・15日(水) 9時30分、14時(各3時間)

**場** 産業振興センター

**内** 西三河地区の企業約20社が参加する業界研究会・合同企業説明会を開催します。参加企業の詳細はQRコード参照。



▲業界研究会・合同企業説明会

**対** 令和5年および6年春卒業予定の大学・短大・専門学校生、既卒者(卒業後3年以上)、中途求職者(おおむね45歳未満)

**問** 商工業振興課(☎62・1016)

## ごみの適正な分別

プラスチック製容器包装などの指定袋に、家電リサイクル対象製品(冷蔵庫・洗濯機・テレビ・エアコン)を分解したもので、自動車の部品などを入れて捨てる必要があります。家電リサイクル対象製品や車の部品は、専門業者へ処分を依頼する必要があり、分解したとしても、市では収集することができません。

また、バッテリーやスプレー缶などの混入により、円滑なごみ収集・ごみ処理が行えなくなるほか、火災事故の恐れがありますので、正しい分別にご協力をお願いします。

**問** ごみ減量推進課(☎21・1705)

**ID** 1003713

## 同報系防災無線などを用いた情報伝達訓練の実施

地震・津波や武力攻撃などの発生時に備え、次のとおり情報伝達訓練を行います。この訓練は、全国瞬時警報システム(Jアラート)を用いた訓練で、刈谷市以外の地域でもさまざまな手段を用いて情報伝達訓練が行われます。

**時** 2月15日(水) 11時

**内** ▼市内10カ所に設置してある防災行政無線からの訓練放送▼刈谷市防災ラジオ試験放送

**問** 危機管理課(☎62・1190)

## 流域関連公共下水道事業計画変更案を みることが出来ます(縦覧)

**時** 2月2日(水)～16日(木)

**場** 下水道課

**他** この案に意見のある人は、2月16日(木)までに意見書を提出できます。

**問** 下水道課(☎62・1029)