

# KARIYA

かりや  
市民たより

No.2311

2/1  
2023

たこだいまり谷  
～届ける幸せと感謝～





市からのお知らせ・情報は  
こちらから

### ホームページ

記事に記載してあるIDを検索すると関連ページが見られる便利な機能があります。



市公式ポータルアプリ  
**あいかり**

暮らしの情報が手軽に受け取れます。ぜひ、ダウンロードしてください。



### 市公式SNS

市からのお知らせや役立つ情報、緊急情報などを市のSNSでお届けしています。



▲一覧はこちら

### メール配信サービス

防災、気象、防犯・学校情報は刈谷市メール配信サービスをご利用ください。



## Monthly Photo



「#kariya\_photo」をタグ付けし投稿すると、市公式アカウントや市民だよりで紹介されるかもしれません！

Follow me!



▲市公式 Instagram

謹賀新年  
神々しい初日の出  
@2133gsxr125

## 表紙の裏側

2023かりや「二十歳の集い」。それぞれの場所で勉強や仕事に励む人が、ふるさとに集い、お世話になった人たちへ感謝の気持ちを伝えられる温かい式にしたいという思いを込めて、実行委員会で表紙のテーマを決定しました。久しぶりの再会に喜びつつも、二十歳の節目としての新たな出発に、緊張や期待の表情を浮かべていました。



かりや  
市民だより

No.2311

2/1  
2023

# Contents / 目次

- 4 **特集** 地域みんなで子育てファミサポ
- 6 NHK どの自慢  
～おそとでパフォーマンス～ in刈谷
- 7 大名行列・山車祭参加者募集、ジモティーを使ってごみの「リユース」
- 8 新型コロナワクチン接種のご案内
- 9 子育て世帯生活支援特別給付金の申請がお済みでない人へ
- 10 マイナンバーカード申請受付窓口を臨時開設、市議会3月定例会が開催
- 11 明るい選挙啓発ポスターコンクール入賞者、お年玉付きパズルに挑戦！解答
- 12 総合文化センターイベント
- 14 刈谷 まなびの広場
- 15 常設展～安心安全グッズ・補助制度～、かりまっぷが使えるようになりました、市民のための終活講座

## 情報コーナー

- 16～21 募集、知識・教養、子育て、暮らしなど
- 22 博物館かわら版、歴史散歩、サンモリユ下條
- 23 TEAM刈谷の挑戦！
- 24 カメラだより

<b>時</b> 期間・日時	<b>場</b> 場所・会場	<b>内</b> 内容
<b>講</b> 講師・指導	<b>対</b> 対象・資格	<b>定</b> 定員・募集数
<b>¥</b> 費用・受講料	<b>持</b> 持物・服装	<b>申</b> 申込み・応募
<b>他</b> その他	<b>問</b> 問合せ	<b>ID</b> HP検索用番号

※**対** どなたでも、**定** 特になし、**¥** 無料の場合は省略。  
※あいち電子申請・届出システムは、一部のスマートフォンなどで利用できない場合があります。



マークの記事は、カンガルールームで6カ月以上の未就学児をお預かりします。詳細は市HPをご覧ください。



新型コロナウイルス感染症に伴い、掲載イベント・事業などを中止・延期する場合があります。新型コロナウイルス感染症に関する最新情報は市HPをご覧ください。

※掲載写真は撮影時にマスクを外しています。



12日生  
一ツ木町  
はっとり なつみ  
服部 夏未ちゃん



14日生  
稲場町  
のぼた りつき  
野畑 凜月 ちゃん



17日生  
一里山町  
きそ ひいろ  
木曾 陽彩ちゃん



20日生  
今川町  
わたなべ  
渡辺 つきひちゃん



20日生  
荒井町  
たけいち ひだか  
竹市 陽喬ちゃん



23日生  
東境町  
ののやま るね  
野々山 瑠音ちゃん



令和3年8月  
生まれの  
あつまれかりやっ子

とても元気なかりやっ子を紹介します！  
コーナーへの応募は、市HPから。



24日生  
築地町  
すぎうら りん たろう  
杉浦 倫汰郎ちゃん



27日生  
寺横町  
きたがみ ひばり  
北上 雲雀ちゃん



27日生  
司町  
かとう ゆうま  
加藤 悠慎ちゃん



30日生  
今川町  
うちだ ひまり  
内田 向日葵ちゃん



Pick Up 子育て情報

にこにこウィーク

週替わりでお楽しみイベントを開催。ひな飾り作りなど、普段とは違うセンターの遊びを楽しみに来てください。

時 2月20日(月)～3月10日(金) 9時～11時、13時～16時

場 中央・南部・北部子育て支援センター

対 市内在住の未就園児（中央のみ市外も可）

申 電話で各支援センターへ。

中央：毎週水曜・木曜に次週の来所予約ができます。

南部・北部：2月13日(月)から各支援センターへ

(週1回まで)。

問 ▶中央子育て支援センター (☎61-2719) ID 1005780

▶南部子育て支援センター (☎63-5881) ID 1005781

▶北部子育て支援センター (☎61-9011) ID 1005782



地域みんなで子育て

# ファミサポ

問 ファミリー・サポート・センター (☎61-2720) ID 1005791

## ファミリー・サポート・センター (ファミサポ) とは

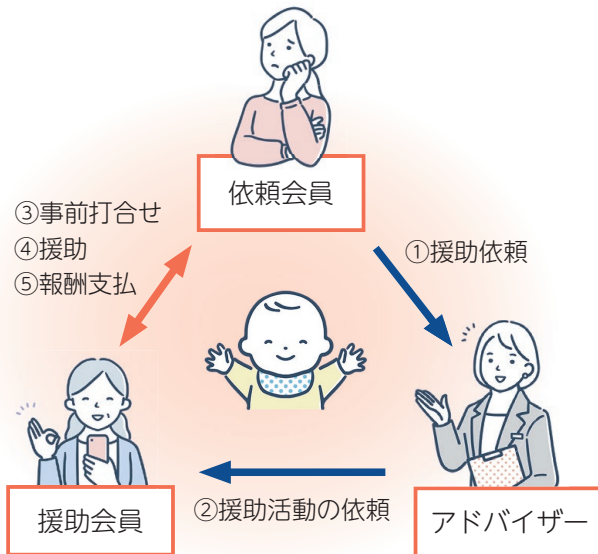
子育てを応援してほしい人(依頼会員)と子育てを応援したい人(援助会員)が会員となり、地域で助け合う会員組織です。

活動に対しては、依頼会員から援助会員に1時間あたり600~700円の報酬が支払われます。

令和4年12月1日現在、依頼会員2,792人、援助会員295人、両方会員(依頼会員兼援助会員)85人が登録しており、令和3年度も269人の登録がありました。

事務局は総合健康センター2階にあり、依頼を受けるとアドバイザーがコーディネートします。

## 〈依頼から援助までの流れ〉



## こんな援助が受けられます

### 預かり

援助会員の家でお子さんを預かります。

### 送迎

保育園や幼稚園、放課後児童クラブなどの送迎を行います。

### 育児補助

援助会員が依頼会員の家に行き、保護者がいる空間でお子さんを預かります。

園の送迎では、出産に伴う兄弟の子の依頼が多くあり、その他にも多胎児や産後の育児補助の依頼も受けています。こんな依頼をしていいのかなと迷ったら、まずは相談してください。

### ■依頼会員になるには

ファミリー・サポート・センターの窓口で入会説明を受けて登録、または市HPで入会説明動画を見て申込書を郵送することで登録できます。

**対** 市内在住、在勤または在学中で、0歳から小学6年生までの子がいる人  
※妊娠7カ月から登録可

**ID** 1006884



## — 援助会員さんにインタビュー —

### 依頼会員さんの声

援助していただいていることにとても感謝しています。自分にも時間の余裕ができたなら援助会員として活動してみたいです。

送迎してもらっているだけでなく、子どもは援助会員さんに会えることも楽しみにしています。私にとっても子どものことを一緒に考えてくれる大切な存在です。

近くに頼れるところがないので、援助会員さんに手伝っていただいて、とても感謝しています。

自分の子以外の子の成長がみられるのがとても楽しいと話す水野さん。小学2年生からずっと送迎をしてきた女の子が小学5年生になり、ヘアドネーションのために髪を伸ばしているという話を聞いた時には、「初めは泣いていた女の子が自分でそんなことが決められるようになるなんて」と成長をうれしく感じたそうです。

### 子の成長がやりがい



援助会員  
水野尚子さん

ファミサポの活動は市民だよりで知り、以前から興味がありました。自分の子どもがひとり立ちした後、援助会員になり、活動を始めました。

自分の子以外の子の成長がみられるのがとても楽しいと話す水野さん。

「子どもはみんなかわいいです。援助会員になるのを迷っている人は、やってみると新しい出会いがあつて楽しいと思います。利用を迷っている人は気軽に使ってみてほしいです」と笑顔で話してくれました。

### 見つかる、新しい出会い

「援助の際には安全に気を付けるのももちろんですが、楽しい気持ちで取り組むのが一番」と話す水野さん。子どもが好きで、笑顔を見るとたまらなくうれいそうです。

## — 講習会の案内～あなたも援助会員に～

	内容	日時	定員
①	ファミサポ概要、子どもの安全と病気の世話	2月21日(火) 9時15分～12時	16人
②	緊急時対策と応急処置、子どもの遊びと遊ばせ方	2月21日(火) 13時～15時45分	各8人
③		2月22日(水) 9時15分～12時	

援助会員になると、ママハウス（集団託児）や健診サポーターにも登録ができ、活動の場が広がります。

### 【受講方法】

- ▶A…①・②を受講（1日受講）
  - ▶B…①・③を受講（2日間午前受講）
- ※Bのみ託児あり

**場** 総合健康センター 3階講座室 **対** 市内在住の人

**申** 2月14日(火)までに、電話（61-2720）または [☎](mailto:famisapo@city.kariya.lg.jp) (famisapo@city.kariya.lg.jp) でファミリー・サポート・センターへ。メールは件名に「講習会申込」、本文に氏名、住所、電話番号、受講方法を記入してください。

※カンガールームで6カ月以上の未就学児をお預かりします。希望する人はファミリー・サポート・センターへ。





東海発! NHKどこの自慢〜おそとでパフォーマンス〜in刈谷

# 出場者・観覧者募集

出場・観覧  
無料

歌はもちろん、ダンス、楽器演奏、地域の芸能、漫才、コント、マジック、自慢話など、「どの」自慢でもOK! 「のど」だけではない、自慢のパフォーマンスをお待ちしています。

**3月18日(土) 12時45分開会**  
**16時終了予定**

### 出演者

事前に選出されたパフォーマーの皆さん

<司会>山口智充

高山哲哉 (NHK名古屋放送局アナウンサー)

<ゲスト>キャイ〜ン、森口博子 (五十音順)

場 刈谷ハイウェイオアシス テント広場

### 放送チャンネル

NHK総合 (東海3県向け)

※放送日などの詳細は、決まり次第NHK名古屋HPでお知らせします。

※NHKプラスでインターネットでの見逃し番組配信 (放送後1週間) を行う予定です。



## 出場申込

締切 2月12日(日) 23時59分

**対** 小学生以上で、原則アマチュアの人

※小・中学生は保護者の同伴が必須

※グループの場合は上限3人

●パフォーマンス動画の提出が必須。

※1分程度 (MP4、FLV、MOV、AVI、WMV、MTS、M2TS形式)・200MB以内

※動画の内容およびイベントの様子は、NHKの番組などで紹介する場合があります。

●当選者には出場のご案内を、落選者には落選通知ハガキを2月21日(火)ごろに発送します。

●応募は1人(組)1件限り。応募後のパフォーマンス内容・出場者の変更不可。

●グループ申込の場合は、代表者が申し込んでください。

## 観覧申込

締切 2月21日(火) 23時59分

●当選は1人1件。同一メールアドレスでの重複申込不可。同一電話番号で複数申込をした場合、1件として扱います。

●満1歳以上の人から入場整理券が必要。

●応募多数の場合は抽選し、3月3日(金)15時以降、当落結果の通知メールを送ります。

また、当選者には希望人数(2人まで)で入場できる入場整理券を3月9日(木)ごろに発送します。

※座席は入場整理券で事前に指定する場合があります。

●インターネットなどでの入場整理券の売買は固くお断りします。転売を目的とした申込みであると判明した場合は抽選対象外となります。また、売買が確認された場合は入場をお断りします。

## 共通 申込方法

NHK名古屋HP内専用申込フォーム (QRコード参照) から申し込んでください。



▲NHK名古屋HP

○受信拒否設定などをされている人は、あらかじめnhk.jpからのメールを受信できるよう、

設定の変更をお願いします。また、フリーメールアドレスで申し込んだ場合は、nhk.jpから送るメールを受信できないことがあります。

○申込内容に不備があった場合は無効となります。

○応募の際の個人情報、抽選結果の連絡、今回のイベントに関連する放送・コンテンツ配信のご案内、アンケートのお願い、「受信料の窓口サイト」の紹介に利用します。

○新型コロナウイルスの感染状況、荒天などの影響により公演を中止する場合があります。その場合、他の公演への振替はありません。また、出演者や演出など番組内容を変更する場合があります。

主催 NHK名古屋放送局、刈谷市

問 NHKエンタープライズ中部 (☎ 052-952-7381・平日 10時~18時)

ID 1012454

# 大名行列・山車祭参加者募集

**時** 5月5日(金・祝)  
※雨天中止  
**場** 市内中心部

## 大名行列役者 (年齢は令和5年5月1日時点)

役柄		定員	応募条件	参加費
殿様		1人	市内在住の小学1～3年生の男子	—
女性列	於大の方(家康の母)	各1人	市内在住、在勤または在学の18～40歳の女性	
	於富の方(於大の母)			
行列奉行・家老 ※乗馬あり		各1人	市内在住、在勤の20歳以上の男性	10万円
男子	少年武者	20人	市内在住の小学3～6年生、身長130cm～155cm程度	—
	子ども奴	10人		
	御草履	4人		
女子	少女腰元	30人	市内在住の小学3～6年生、身長130cm～150cm程度	—
	御近習	4人	市内在住の小学1～2年生、身長120cm程度	

※殿様役の保護者(2人程度)は、当日付添いとして参加必要

※殿様以外の小学生は白足袋(白ソックス可)、下着など必要な準備物があります。

**申** 2月20日(月)までに、申込用紙(殿様・女性列・行列奉行・家老役は、最近撮影した全身立像写真の裏面に氏名を記入し添付)を、郵送または直接、刈谷春祭保存継承委員会 長嶋秀雄(〒448-0846 寺横町2-8)へ。

**問** 刈谷春祭保存継承委員会 長嶋(☎21-6326)



## 山車の曳き手

～山車(市有形民俗文化財)、山車囃子(市無形民俗文化財)～

**他** ▶小学生以下は保護者同伴 ▶参加者には記念品贈呈 ▶法被の貸与あり

**申問** 4月14日(金)までに、電話または申込用紙をFAX(24-7356)で刈谷春祭保存継承委員会 深谷光秀(☎090-4236-5983)へ。



### 【共通】

**他** ▶申込用紙は刈谷春祭保存継承委員会・観光協会配布または、観光協会HPでダウンロード可。  
▶選考結果は全員に連絡します。申込書類は返却しません。

あなたも  **ジモティー** を使って  
「リユース」してみませんか？

**問** ごみ減量推進課 (☎21-1705)

### ◆ジモティーとは

日本全国各地のさまざまな地元情報が掲載される掲示板サイトで、家庭で不要になった家具や家電などを必要な人へ譲渡・販売することができるサービスです。

### ◆ジモティーを利用するメリット

ごみとして捨てるのではなくリユースして活用することができるため、環境負荷の軽減につながり、SDGsの達成に貢献することができます。

あなたもこれから、不要品をごみとして捨てるのではなく、リユースするという選択をしてみませんか。



▲ジモティー HP

## ワクチン接種を検討している人へ

**ワクチンの接種は強制ではありません。**接種による効果と副反応のリスクについて正しい知識を持った上で、本人や保護者（親権者や後見人など）の意思に基づいて接種を受けるかどうか判断してください。接種後の健康状況に関する情報はQRコード《副反応》へ。

## 11歳までの子どもの保護者の人へ

本市では接種機会を平等に提供するため、対象となる人全員に対し、生後6カ月を迎えた後に接種案内を発送します。詳しくは、QRコード《子どもの接種》へ。

## 3～5回目接種

各接種回の最新の案内は、QRコード《接種券同封資料》へ。

以下の対象者に3～5回目接種券を順次発送しています。接種券が手元に届き次第、接種の予約をすることができます。予約方法などは同封の案内を確認してください。

**対** 前回接種から3カ月以上（5～11歳の3回目接種は5カ月以上）経過した以下の年齢の人（全て申請不要）  
▶3回目接種：5歳以上 ▶4・5回目接種：12歳以上

現状では、追加（3～5回目）接種でオミクロン株対応ワクチンおよびノババックスワクチン（令和4年11月8日以降に接種したものを）を接種した人は、次回以降の接種はできません。

## 集団接種

### オミクロン株対応ワクチン

予約には、接種券に記載された接種券番号が必要です。案内が届くまでお待ちください。

### 保健センター会場（ファイザー・12歳以上）

### 県大規模集団接種会場（モデルナ・12歳以上）

接種日	接種時間	予約開始日時
2月18日(出)	14時～20時	1月31日(火)
19日(日)	9時～12時	12時

**問** 県大規模集団接種コールセンター（☎0570-666-885）  
以下の場所で開設しています。  
▶ 藤田医科大学（豊明市）【金土】  
▶ 安城更生病院（安城市）【土日】<sup>ほか</sup>  
詳しくは、QRコード《県接種会場》へ。

※終了時間が早まる場合があります。  
※予約の締切は接種日の4日前です。  
詳しくは、QRコード《集団接種》へ。

## 個別接種

### オミクロン株対応ファイザー（12歳以上）またはノババックス（18歳以上）

市内医療機関にて行う接種です。詳しくは、QRコード《個別接種》へ。

## 刈谷市で実施するコロナワクチン接種の総合窓口

「案内を失くした」、「予約方法が分からない」などの困り事は以下のコールセンターへ相談してください。

- ▶ 刈谷市新型コロナワクチンコールセンター ☎0570-047-055（9時～18時・祝日を除く月～土曜）
- ▶ 聴覚などに障害のある人 ☎(26-0505)、✉(kenkou@city.kariya.lg.jp)

### 発熱などの症状がある人へ

検査や診察を希望する場合は、以下へ連絡してください。

- ▶ かかりつけ医がある人…かかりつけ医へ電話をし、検査や診察について聞いてください。
- ▶ かかりつけ医が無い人…① 平日9時～17時30分：受診相談センター（☎22-1699）  
② ①以外の時間帯（土日祝は24時間受付）  
：県受診相談窓口（☎052-526-5887）



▲詳細はこちら

### 感染や健康状態に不安を感じる人は保健センター（☎23-8877）へ



《副反応》



《子どもの接種》



《接種券同封資料》



《集団接種》



《県接種会場》



《個別接種》



# 子育て世帯生活支援特別給付金の申請がお済みでない人へ

給付金の受け取りには申請が必要な場合があります。支給要件を確認の上、早めの申請をお願いします。

☎ 子育て推進課 (☎62-1061)

## ◆ひとり親世帯 ID 1010608

対 ①～③のいずれかに該当する人

①	令和4年4月分の児童扶養手当受給者
②	公的年金など*を受給していることにより、令和4年4月分の児童扶養手当の支給を受けていない人 *遺族年金、障害年金、老齢年金、労災年金、遺族補償 <sup>ほか</sup>
③	新型コロナウイルス感染症の影響を受けて令和2年2月以降の家計が急変し、収入が児童扶養手当受給者と同水準に減少している人 ※同居親族の収入も審査対象 (例) 2人世帯 (母+子1人) の場合 令和2年2月以降の任意の1カ月の収入を12倍した額が <b>365万円未満</b>

※①は申請不要

## ◆ひとり親世帯以外 ID 1010749

対 ①のいずれかに該当し、かつ②のいずれかに該当する人

①養育要件	
A	令和4年4月分の児童手当または特別児童扶養手当受給者
B	令和4年5月分から令和5年3月分までのいずれかの月分の児童手当認定者・額改定者
C	令和4年5月分から令和5年3月分までのいずれかの月分の特別児童扶養手当認定者・額改定者
D	平成16年4月2日から平成19年4月1日生まれの児童を養育している人
②所得要件	
ア	令和4年度分の住民税均等割が非課税であること
イ	新型コロナウイルス感染症の影響を受けて令和4年1月以降の家計が急変するなど、住民税均等割が非課税相当の水準に収入が減少していること (例) 4人世帯 (夫婦+子2人) の場合 令和4年1月以降の任意の1カ月の収入を12倍した額が <b>232万7千円以下</b>

※①のA～Cかつ②のイに該当する人は申請不要

## 【共通事項】

申請方法	2月28日(火)までに、申請書(子育て推進課で配布・市HPでダウンロード可)に添付書類を添えて、郵送(〒448-8501 刈谷市役所)または直接、子育て推進課へ。
支給額	対象児童1人につき5万円
他	▶申請不要の人への支払は児童扶養手当などの指定口座へ順次支給します。 ▶申請が必要な人は、申請書の提出からおよそ1～2カ月後に指定の口座に支給します。

## ◆注意事項

- ▶振込口座の解約・変更などにより給付金の支給ができなかった場合で、2月28日(火)までに口座変更の手続が行われなかった場合は、給付金が支給されません。
- ▶ひとり親世帯への給付金とひとり親世帯以外への給付金を重複して受給することはできません。
- ▶DV被害により児童とともに避難している人へ給付金の支給をする場合、他方の配偶者へは給付金は支給されません。
- ▶本給付金の支給を受けた後に支給対象者に該当しないことが判明した場合や、偽りその他不正な手段により給付金の支給を受けた場合は、返還してもらいます。

## 詐欺に注意してください！

支給を装った「振り込み詐欺」や「個人情報の詐取」に注意してください。国・県・市などがATMの操作をお願いすることや、申請前に世帯構成や金融機関の口座番号などの個人情報を照会することはありません。

# マイナンバーカード申請受付窓口を臨時開設します！

☎ 市民課 (☎95-0009) ID 1011711

場所	日時	予約の有無
市役所101会議室 (休日・夜間入口からお入りください)	2月11日(出) 14時～16時	<b>予約不要</b> ※混み合う可能性あり
富士松支所	2月14日(火)・16日(休) 9時30分～11時30分	<b>予約制</b> <b>申</b> 2月7日(火)9時から電話または直接、市民課 (☎95-0009) へ。 ※予定人数に達し次第受付終了

## 【共通】

- 対** 刈谷市に住民登録があり、申請後2カ月以内に住所・氏名を変更する予定のない人
- 持** 本人確認書類（下記のA1点またはB2点）、通知カードおよびQRコード付きマイナンバーカード交付申請書（お持ちの人）

<b>A</b>	運転免許証、運転経歴証明書（交付年月日が平成24年4月1日以降のものに限る）、旅券（パスポート）、身体障害者手帳、在留カード（全て顔写真付き）など
<b>B</b>	健康保険証、年金手帳、社員証、預金通帳、子ども医療受給者証、診察券（氏名、生年月日が記載されているもの）など

※出来上がったマイナンバーカードを郵送（本人限定郵便）で受け取りたい場合は、「A2点」または「A1点+B1点」を持参してください。その場合は、申請時に暗証番号（英数字混合で6～16桁のもの、数字4桁のもの2種類）の設定が必要となります。

- 他**
  - ▶15歳未満の人、成年被後見人は法定代理人の同行が必要
  - ▶申請してからマイナンバーカードの交付まで2カ月程度かかります。
  - ▶郵送受取の場合、その場で通知カード・住民基本台帳カード（各書類持参の人のみ）を回収
  - ▶紛失・破損などで再発行有料の人は郵送不可
  - ▶市役所でもマイナンバーカードの申請手続きをお手伝いしています。本人確認書類を持参し、直接、マイナンバーカード申請受付窓口へ。

## 市議会3月定例会が開催されます



### 開催予定

2月13日(月)	議会運営委員会
16日(木)	本会議(開会、施政方針、議案説明 <sup>ほか</sup> )
3月 1日(水)	本会議(質問質疑 <sup>ほか</sup> )
2日(木)	
3日(金)	本会議(質問質疑 <sup>ほか</sup> ) 予算審査特別委員会
8日(水)	企画総務委員会、同予算審査分科会
9日(木)	福祉産業委員会、同予算審査分科会
10日(金)	建設委員会、同予算審査分科会
13日(月)	市民文教委員会、同予算審査分科会
22日(水)	予算審査特別委員会 議会運営委員会
23日(木)	本会議(委員長報告、採決 <sup>ほか</sup> )

※各会議は10時から17時まで（進行状況などにより、変更する場合があります）。傍聴の際は、当日に次の受付へ。

- ▶本会議…傍聴受付（市役所10階）
- ▶委員会…議会事務局受付（市役所9階）

※カンガルールームで6カ月以上の未就学児をお預かりします（先着順）。傍聴希望日の1週間前までに、電話または直接、議会事務局へ。

※手話通訳・要約筆記を希望する場合は、傍聴希望日の1週間前までに、電話、FAXまたは直接、議会事務局へ。

**KATCH放送：地上デジタル112ch（地上デジタル11chのサブチャンネル）**

◆令和5年度施政方針、教育行政方針  
放送日 2月21日(火) 9時

### ◆質問質疑

放送日 3月6日(月)・8日(水)・15日(水) 10時

※詳しくはキャッチネットワークHPへ。

☎ 議会事務局 (☎62-1032・FAX25-1111)

# 明るい選挙啓発ポスターコンクール入賞者

明るく正しい選挙の実現を呼びかけるため、市内小・中学生から作品を募集したところ、391点の応募があり、次の皆さんが各賞を受賞しました（敬称略）。

## 市特選



▲吉村颯真  
(亀城小4年)



▲遠藤直桜  
(衣浦小6年)



▲古謝陽向  
(住吉小6年)



▲野村鈴七  
(依佐美中1年)



▲杉本咲恵  
(依佐美中2年)



▲崎山悠  
(依佐美中3年)

## 市入選

▶福田結唯(亀城小1年) ▶加藤正宗(亀城小5年) ▶高山晴輝(衣浦小4年) ▶尾嶋花(住吉小3年) ▶鋤柄稟奈(住吉小4年) ▶木村誠之介(東刈谷小3年) ▶加藤陽葵(東刈谷小6年) ▶三浦るな(刈谷東中2年) ▶松下明果(依佐美中1年) ▶加藤心菜(依佐美中3年) ▶宮本彩羽(雁が音中1年) ▶中村堇(朝日中2年) ▶奥村咲巴(朝日中3年) ▶神谷桃花(朝日中3年)

◆作品展を開催します！

時 2月10日(金)～16日(木)

場 刈谷ハイウェイオアシス セントラルプラザ2階多目的ホール

問 総務文書課 (☎62-1005)

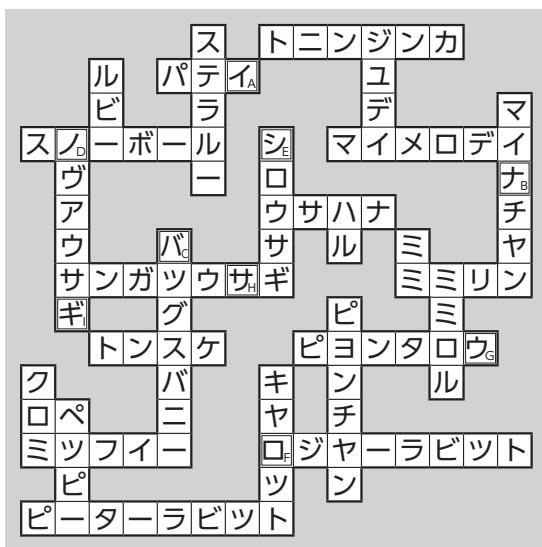
1月1日号  
P12～13



## パズルに挑戦!

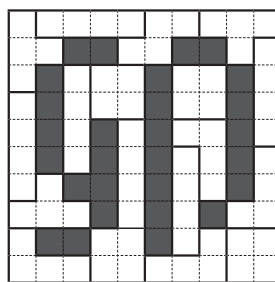
解答

### 卯年スケルトン



解答  
イナバノシロウサギ

### 卯年のテトロミノ分割



解説 左から3マス目、上から6マス目のブロックをL型にすると、その上のブロックもL型になり、同じ形が接してしまうので、ここはL型でなくI型になります。また、左から1マス目の下から1マス目と2マス目の間に分割線を引いてしまうと、その上の2ブロックがどちらもL型になってしまいます。このように、分割線が引ける所引けない所を決めていきましょう。

### 2023年のナンプレ

1	2	5	3	8	7	4	9	6
6	7	3	4	9	2	8	5	1
9	4	8	6	1	5	7	3	2
5	6	7	1	2	3	9	8	4
4	3	9	5	6	8	1	2	7
2	8	1	9	7	4	5	6	3
3	1	6	7	5	9	2	4	8
7	9	2	8	4	6	3	1	5
8	5	4	2	3	1	6	7	9

5	3	2	8	6	1	9	7	4
1	4	9	5	2	7	3	6	8
6	8	7	3	4	9	5	2	1
9	6	8	2	7	5	4	1	3
7	1	4	6	8	3	2	9	5
3	2	5	9	1	4	6	8	7
8	5	3	1	9	2	7	4	6
2	7	1	4	5	6	8	3	9
4	9	6	7	3	8	1	5	2

今年もたくさんのご応募ありがとうございました！

# 総合文化センターイベント

問 総合文化センター (☎21-7430)

アトリウムコンサートVol.138 刈谷音楽協会

## 音の玉手箱～バイオリン、チェロ、3人のピアニストによる春の訪れ～

出演 中塚智心(バイオリン)、白井千生(チェロ)、市川嘉恵・山本千愛・安田実央(ピアノ)

曲目 ユモレスク(ドボルザーク)、G線上のアリア(バッハ)、6つのロマンティックな小品 Op.55より春(シャミナード) ほか

時 2月28日(火) 14時

場 アトリウム

※整理券をお持ちでない場合、立ち止まってるの観覧不可

整理券配布開始日 2月10日(金) 10時

配布場所 総合文化センター窓口 10時～21時



ニ ユ ナ メ ノ ス

## Ni Una Menos 南米-日本 わたしたちをつなぐフェミニストアート

南米・日本のアーティストグループ「闘う糸の会」メンバーによる作品の展示。地球の反対に位置する地域が抱える、日本と共通のジェンダーに関する課題や独自の動きに触れていきます。性差別がもたらす不当な状況に対し、知性とユーモア、寄り添う優しさを交え、はっきりと意思表明するアーティストの表現は、これからの時代に芯を持って生きるヒントになるかもしれません。

時 3月24日(金)～28日(火) 11時～18時(最終日は16時30分まで)

場 展示ギャラリー

### ◆展示関連企画「バンダナ制作ワークショップ」

エクアドルを拠点に活動するアーティストを招き、南米フェミニズムアートについてのレクチャーやディスカッションを交えながら、南米フェミニズム運動の象徴として用いられる緑のバンダナを使ったアート制作を行います。完成作品は会期中、ギャラリーで展示します。

時 3月18日(土)13時30分～16時30分・19日(日)10時～13時

場 創作活動室1

講 岩間香純氏(フェミニストアーティスト)

定 各8人

申 2月22日(火)までに、総合文化センター **HP**へ。

※申込多数の場合は抽選



## おやこで(心の中で)うたうコンサート

0才から鑑賞できる子ども向けクラシックコンサート。今回は春をテーマにお届けします。

出演 瀧津清仁(ピアノ)、鷺見真純(ソプラノ)、古井麻美子(バイオリン)、河井裕二(チェロ)

プログラム 四季より春(ビバルディ)、オペラ「ホフマン物語」よりオランピアのアリア(オッフェンバック)、チューリップ、ぶんぶんぶん、ジェンカ ほか

時 3月30日(土) 11時 場 小ホール

¥ ▶大人…800円▶子ども(中学生以下)…500円

※3歳未満は膝上鑑賞無料

チケット発売日 2月10日(金) 10時

※車いす席を希望する場合は総合文化センターへ。

車いす介添えの人は1人まで無料

販売所 ▶総合文化センター窓口(10時～21時)、**HP**

▶観光案内所



## 米村でんじろうサイエンスショー in刈谷

でんじろう先生のおもしろ実験を通じて、科学の楽しさを体験できる教育とエンターテインメントを融合させたサイエンスショーです。

**時** 5月4日(木・祝) 13時、16時 ※各45分前開場

**場** 大ホール **¥** 3,000円 ※全席指定 ※3歳未満は膝上鑑賞無料

**一般発売日** 2月11日(土) 10時

**販売所** ▶総合文化センター窓口(10時~21時)、**HP**

▶メ〜チケ ☎052-308-5630(2月13日以降の平日10時~17時) ほか

◆**市民先行予約受付** ※1人6枚まで

**申** 2月4日(土)10時から5日(日)23時59分までに、総合文化センター **HP**へ。



## Musical 「GYPSY」

実在のストリッパー、ジプシー・ローズ・リーの回顧録を元に、ショービジネスの世界に取りつかれた母親に振り回される一座の苦難を、愛情たっぷり描いた名作ミュージカルです。

**作詞** スティーブン・ソンドハイム **作曲** ジュール・スタイン **脚本** アーサー・ローレンツ

**演出** クリストファー・ラスコム **翻訳・訳詞** 高橋亜子

**出演** 大竹しのぶ、生田絵梨花、熊谷彩春、佐々木大光(7 MEN 侍/ジャニーズJr.)、今井清隆 ほか

**時** 5月12日(金)18時30分・13日(土)12時30分・14日(日)12時30分

※各60分前ロビー開場

**場** 大ホール

**¥** ▶S席…14,500円▶A席…11,500円▶車いす席…14,500円 ※全席指定

※未就学児入場不可 ※車いす席はメ〜チケにて2月27日(月)より取り扱い

**一般発売日** 2月25日(土) 10時

**販売所** ▶総合文化センター窓口(10時~21時)、**HP**

▶メ〜チケ ☎052-308-5630(2月27日以降の平日10時~17時)

▶チケットぴあ【Pコード:516-815】 ほか

◆**市民先行予約受付** ※1人4枚まで、S・A席対象

**申** 2月11日(土・祝)10時から12日(日)23時59分までに、総合文化センター **HP**へ。



### セントラル愛知交響楽団

## セミステージ形式による歌劇「ドン・ジョバンニ」

ロレンツォ・ダ・ポンテの台本に沿ったイタリア語の上演で、長谷川初範によるナレーションと日本語字幕付きです。

**指揮** 角田鋼亮 **出演** 宮本益光、伊藤純、針生美智子、望月哲也、文屋小百合、原田圭、近藤圭、三井清夏

**演奏** セントラル愛知交響楽団

**時** 5月20日(土) 15時 ※45分前開場 **場** 大ホール

**¥** ▶S席…7,000円▶A席…5,000円▶B席…4,000円▶C席…3,000円▶25歳以下…1,500円

※全席指定 ※未就学児入場不可 ※25歳以下はB・C席から選択

**チケット発売日** 2月10日(金) 10時

**販売所** ▶総合文化センター窓口(10時~21時)、**HP**

▶チケットぴあ【Pコード:234-355】

▶ローソンチケット ▶観光案内所 ほか

◆**市民先行予約受付** ※1人4枚まで ※S・A席のみ

**¥** ▶S席…6,500円▶A席…4,500円

**申** 2月3日(金)10時から5日(日)23時59分までに電話(0570-08-9920・Cコード:255-053)で申込み。

※2時~5時はシステムメンテナンスのため受付不可

### ◆共通注意点

チケット購入時に手数料が必要になる場合があります。ネット回線・電話回線ともに、つながりにくくなることも予想されます。申込変更・キャンセルはできません。

# 刈谷 まなびの広場

時 3月11日(出) 場 総合文化センター

問 総合文化センター (☎21-7430)

学習活動へのきっかけ作りを目的とした、子どもから大人まで楽しめる無料のイベントです。

## まなびの講座

講座名	時間	内容・対象	定員
陶器色付け体験 イースターエッグ	①10時、②13時 (各90分)	たまご型の陶器にアクリル絵の具で好きな模様をつけます。	各12人
tea living.中国茶体験	①10時、②13時 (各90分)	本格的な中国茶を体験します。	各6人
組みひも体験教室	10時～12時	本格的な組みひも作りを学んで、首に掛けられるマスクストラップを作ります。 対 小学5年生以上(小学生は保護者同伴)	10人
[糸チャレ]にチャレンジ!	13時～14時30分	カラフルな輪ゴムを手のひらサイズの板にかけて全25種類の模様を再現します。指先を使うので脳トレにもなります。 対 小学生以上(小学3年生以下は保護者同伴)	20人
バランスボールで エクササイズ	①10時30分、②13時 (各60分)	リズムに合わせて弾みながら、楽しく有酸素運動をし、正しい姿勢と呼吸で心と体のバランスを整えます。 対 高校生以上	各10人
ラジオパーソナリティ 体験講座	10時～12時	現役ラジオMCから発声や話し方のコツを学びます。ラジオMCの模擬体験もあります。 対 小学3年生以上	8人
作って遊べる わくわくバルーン	10時～12時	風船でボールやロケット、シュートするゴールを作り、完成したら親子で一緒にゲームをします。 対 小学生以上の子と保護者	7組 (1組2人まで)
オリジナル インテリアパネルを作ろう!	13時～15時	ドライフラワーや絵の具などさまざまな素材を使って、オリジナルのコラージュアートパネルを作ります。 対 小学5年生以上	12人
クラフトバンドで エコな小物を作ろう!	13時～15時30分	クラフトバンドでバッグ型ティッシュケースとブローチを作ります。 対 高校生以上	10人
手が汚れない パステル手形アート	①10時、②11時 (各60分)	手に色をつけずにきれいな手形が取れます。子どもの成長の記録にもピッタリです。 対 子と保護者(小学生以上は子どものみの参加可)	各8組 (1組2人まで)
縫わずに作れる がま口メガネケース	10時～12時	オリジナルのがま口メガネケースを作ります。針や糸を使わないので、初心者でも気軽に参加できます。	15人
親子でお金の動きを学ぼう	10時～12時	お金について映像やクイズを交えながら楽しく学びます。 対 小学4年生以上の子と保護者(子どものみの参加可)	15組 (1組2人まで)
さをり織り体験講座	①10時、②11時 (各60分)	はた織り機で最長10×10cmの織物を作ります。さまざまな色や素材の糸で世界に一つだけの作品を作れます。 ※小学生は保護者同伴	各4人

対 市内在住、在勤または在学の人

申 2月15日(水) (必着) までに、①希望の講座名(希望の時間も)、②参加者全員の氏名(フリガナ)・年齢(学年)、③郵便番号・住所、④電話番号、⑤勤務先・学校名(市内在勤・在学の人)をハガキ(1講座1枚)、あいち電子申請・届出システム(QRコード参照)または直接、総合文化センター(〒448-0858 若松町2-104)へ。※申込多数の場合は抽選し、結果は全員に連絡します。



▲あいち電子申請・届出システム

## 手づくりスイーツカフェ de ホットー息♪

時間 11時～12時30分、13時～14時30分 場 調理実習室

内 手づくりミニスイーツでおもてなしします。 ※15分ごとの入れ替え制

定 各100人(先着順) ※各回開始30分前から調理実習室にて整理券配布(1人1回)

まなびの発表会 場 小ホール ※各回開演30分前から小ホールにて整理券配布(1人1枚)

## ◆はじめてのミュージックベル～おなじみの曲で楽しくアンサンブル～発表会

時間 10時15分～10時45分

## ◆かりやプラスプロジェクト23期スプリングコンサート

時間 13時～14時

## ◆アイリス少年少女合唱団コンサート

時間 15時15分～16時

## アイリスまなびの展覧会

時 3月9日(木)～12日(日) 10時～17時 場 展示ギャラリー

内 後期市民講座で制作した作品(刺しゅう、ドールハウス、切り絵、写真、天然石アクセサリ、陶芸)を展示します。

# 常設展 For Your Safety ～安心安全グッズ・補助制度～

**場** 市役所1階正面玄関前

**内** 防災・防犯・交通安全に関するグッズや補助制度事業を紹介しています。また、防災ラジオや不審電話防止装置など、実物の展示も行っています。

**◆展示内容**

- ▶ 防災ラジオ ▶ 感震ブレーカー設置費補助 ▶ 避難者宿泊施設利用補助
- ▶ 家具転倒防止器具取付 ▶ 救急医療情報キット
- ▶ 耐震化関係補助 ▶ 雨水貯留浸透施設設置事業補助
- ▶ 緊急通報システム ▶ 携帯型緊急通報機器貸出案内
- ▶ 不審電話防止装置 ▶ チャイルドシート貸出案内
- ▶ 高齢者安全運転支援装置設置費補助
- ▶ 自転車用ヘルメット購入費補助

**問** 危機管理課 (☎62-1190)

**ID** 1009595



## かりまっぷ (市地図情報サービス) が使えるようになりました

2月1日より新しいサービスがスタートします。パソコンやスマホから、公共施設などの位置情報をマップ上で確認できたり、水害情報マップを閲覧できたり、さまざまな情報を見られるようになりました。

**問** 情報政策課 (☎93-5193) **ID** 1012439



▲スマホ版

パソコンでは、オリジナルの刈谷市マップを作ることができます！

**くらしの情報**

- 施設情報
- ごみ・資源リサイクル
- 交通安全

**防災(安心・安全)**

- 災害対応施設
- 水害情報マップ など

**観光・文化**

- 観光スポット
- KARIYA FREE Wi-Fi スポット、市営駐車場

**子育て**

- 子育て施設
- 公園
- 定期予防接種

**福祉・健康**

- 障害福祉施設
- 高齢者福祉施設
- 医療機関

**他にも…**

▶ 産業・ビジネス (農振農用地の土地利用計画) ▶ まちづくり・インフラ (都市計画、道路、路線価、下水道) などの情報

## 第8期介護保険事業計画・高齢者福祉計画

### 市民のための終活講座



**◆「もしも」のときの医療・ケアについて～最期までわたしらしく暮らすために～**

突然の病気やケガが原因で、あるいは年齢を重ねることによって、医療と介護が必要になってきます。健康なうちに自分自身の終い方を考えることの大切さを学びます。

**時** 3月2日(木) 13時30分～15時(13時受付) **場** 社会教育センター401会議室

**講** 後藤友子氏(国立長寿医療研究センター研究員)

**対** 在宅医療や在宅介護に興味のある人 **定** 40人(先着順)





**申** 2月6日(月)から16日(木)までに、①市民のための終活講座希望、②氏名(フリガナ)、③郵便番号・住所、④電話番号を郵送、**FAX**(24-2466)または直接、長寿課(〒448-8501 刈谷市役所)へ。

※受講決定者には後日、刈谷医師会より郵送で連絡します。

**問** 長寿課 (☎62-1063)

刈谷市の人口

2023.1.1現在 (前年同月比)

 人口	 男性	 女性	 世帯数
152,372人 (-71人)	79,520人 (-136人)	72,852人 (+65人)	68,104世帯 (+511世帯)

# 情報コーナー

**内容** 募集数  
**定員** 申込み・応募  
**申請** ID HP検索用番号

**場所・会場** 対象・資格  
**対** 対象・資格  
**持** 持物・服装  
**問** 問合せ

**時** 期間・日時  
**調** 講師・指導  
**費** 費用・受講料  
**他** その他

※**対**どなたでも、**定**持になし、**費**無料の場合は省略。  
※あいち電子申請・届出システムは、一部のスマートフォンなどで利用できない場合があります。



**カンガルーーム**  
マークの記事はカンガルーームで6カ月以上の未就学児をお預かりします。詳細は市HPをご覧ください。



## 募集

### 国際交流協会職員

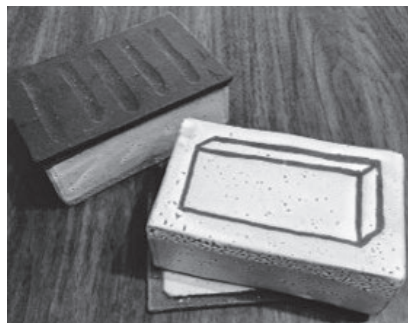
**採用日** 4月1日(土)  
**職種区分** 嘱託職員  
**勤務時間** 8時30分から17時15分の月17日勤務または8時45分から17時15分の週5日勤務  
**勤務場所** 国際交流協会  
**業務内容** 国際交流事業の企画運営、事務  
**勤務日数** 火～日曜の週4～5日  
※勤務日は勤務シフトにより決定  
**対** ▼国際理解や多文化共生に興味・関心があり、熱意のある人 ▼読み書きを含む英語による日常会話に不自由のない人 ▼ワード、エクセル、パ



ワーポイントの基本操作ができる人 ▼普通自動車運転免許を有する人  
**定員** 1人  
**月額賃金** ▼月17日勤務：189016円 ▼週5日勤務：215198円  
※期末手当1.2カ月分(年2回)、通勤手当あり  
※職務経験などを有する場合は、経験などに応じて増額される場合があります。  
※金額は令和5年4月1日の見込みで、社会経済情勢の変化に応じて増減されます。  
**申** 2月10日(金)から22日(水)まで、小論文「私にとつての多文化共生」(様式自由、A4用紙縦型横書き1枚800字以内)、履歴書(家族欄は記入不要)を本人が直接、国際交流協会(休月曜)へ。  
※応募状況により書類審査を行う場合があります。  
**面接試験日** 2月24日(金)  
**問** 国際交流協会(☎62・1209)

1010920

**元氣プロジェクト「コグニダンスうらんど」**  
生涯学習リーダー企画講座  
**時** 3月7日・14日の火曜10時～11時30分(全2回)  
**場** 総合文化センター1ホール 2



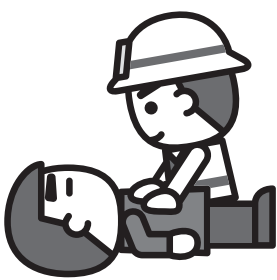
**知識・教養**  
**陶芸教室**  
**時** 2月23日(休)・25日(土) 13時30分～15時30分  
**場** フローラルプラザ  
**内** たたら技法で学ぶ陶器の箱を作ります。  
**講** 毛利記代子氏(陶芸家) 各9人(先着順)  
**定** 3500円  
**持** エプロン  
**申** 2月3日(金)9時から電話(29・43330)または直接、フローラルガーデンよびみへ。

**救命講習会**  
**時** 2月18日(土) 9時～12時  
**場** 刈谷消防署  
**内** 小児・乳児・新生児の心肺蘇生法、ひきつけ、喉に異物が詰まったときの処置  
**時** 2月19日(日) 9時～12時  
**場** 安城消防署  
**内** 心肺蘇生法、AEDの使用法、止血法  
**時** 2月25日(土) 9時～18時  
**場** 上級救命講習

**内** 有酸素運動と脳トレを組み合わせた認知症予防を目的としたダンスを行います。  
**講** 杉浦富貴子氏(日本コグニダンス協会監事)  
**対** 市内在住または在勤の65歳以上の人  
**定** 20人  
**場** 500円  
**持** 運動しやすい服装、靴、水筒、タオル、マスク  
**申** 2月20日(月)(必着)までに、①講座名、②氏名(フリガナ)・年齢、③郵便番号・住所、④電話番号をハガキ、FAX(25・1006)またはEメール(yougan@city.kariya.g.jp)で生涯学習課(〒448・8550 刈谷市役所)へ。  
※申込多数の場合は抽選し、結果は全員に連絡します。  
**問** 生涯学習課(☎62・1036)

**救命講習会**  
**時** 2月5日(日)9時から、電話で①刈谷(23・1299)、②安城(75・2494)、③碧南(41・2625)、④高浜(52・1192)消防署へ。  
※団体受講は、最寄りの消防署へ。  
**申** 2月5日(日)9時から、電話で①刈谷(23・1299)、②安城(75・2494)、③碧南(41・2625)、④高浜(52・1192)消防署へ。

**場** 碧南消防署  
**内** 成人、小児、乳児および新生児の心肺蘇生法、傷病者管理、外傷の応急手当、搬送法  
**時** 2月26日(日) 9時～11時  
**場** 高浜消防署  
**内** 応急手当WEB講習もしくは救命入門コースを受講した人が普通救命講習Ⅰにステップアップするコースで、心肺蘇生法(気道確保、人工呼吸、胸骨圧迫)、AEDの使用法、止血法の実技  
**対** 碧海5市在住、在勤または在学の人  
**定** ①②③各20人、④8人(先着順)  
※団体受講は、最寄りの消防署へ。





# 文化・芸術

名古屋学芸大学  
展 2023

## アート作品展

時 2月16日(木)～19日(日) 12時～19時(19日は17時まで)  
場 総合文化センターギャラリー

内 今年10回目を迎える名古屋学芸大学メディア造形学部映像メディア学科による展覧会。写真や映像、アニメーション、インスタレーションといった普段触れる機会の少ないさまざまなメディアを用いています。  
問 総合文化センター(☎21・7430)



## 学習発表会

時 2月19日(日) 10時～16時  
場 富士松市民センター  
内 ▼作品展示：絵画、写真、絵手紙、己書、生け花ほか▼  
芸能発表：金管アンサンブル、吹矢、人形劇、3B体操、琴演

奏、雅楽、カラオケほか▼体験コーナー：クラフト、己書▼お茶席(10時～15時、先着順)

問 富士松市民センター(☎36・1111)  
ID 1011814



## 民謡愛好会新春発表会

時 2月23日(木・祝) 10時30分  
場 総合文化センター大ホール  
内 民謡や歌謡曲に合わせて39曲を披露します。  
問 民謡愛好会 小林(☎36・2479)



# スポーツ

## 洲原温水プール水泳教室(第4期)

問 洲原温水プール(☎36-8122)

週1回の水泳教室です。

期間 3月2日(木)～28日(火) (全4回)

教室名	日時	対象者	定員	受講料(保険料込)
幼児 (水慣れ～泳法)	月・火・木・金曜 16時～17時	3歳～未就学児	各曜日 30人	2,800円
	土曜 13時～14時			
小学生 (泳法)	月・火・木曜 17時7分～18時7分	小学生	各曜日 35人	2,600円
	土曜 14時7分～15時7分			
洲原ジュニア	金曜 17時7分～18時7分		30人	
小中学生 (上級)	火曜 18時30分～19時30分	小中学生 (4泳法習得者)	各20人	2,800円
	金曜 18時30分～19時30分			
レディース	月曜 11時～12時	18歳以上の女性	各30人	2,200円
	木曜 9時50分～10時50分			
成人水泳	火曜 9時50分～10時50分	18歳以上	15人	
	月曜 18時40分～19時40分	中学生以上		
水中ウォーキング	月曜 10時～10時45分	18歳以上	各35人	1,600円
	金曜 9時50分～10時35分			
アクアビクス	火曜 11時～11時45分	18歳以上	各30人	2,200円
	木曜 11時～11時45分			
はじめて水泳	金曜 10時50分～11時50分		20人	

場 洲原温水プール

申 2月2日(木)から12日(日)までに、申込用紙(洲原温水プールで配布)を直接、洲原温水プール(☎水曜)へ。

※申込多数の場合は、市内在住の人を優先に抽選し、結果は2月14日(火)から落選の人のみ連絡します。

※2月20日(月)から各初回教室前日までに、受講料を洲原温水プールへ。

※オムツ・トレーニングパンツ着用不可

※別途プール利用料が必要

運動・陸上教室で楽しくからだをうごかそう！

教室名	対象者	定員	受講料
親子運動遊び	小学1～3年生の子とその保護者	40組	1,500円/組
陸上競技種目体験	小学4～6年生	各40人	1,500円/人
エクササイズ&ランニングクリニック	13歳以上		

**時** 2月23日(木・祝) 9時～11時30分  
**場** ウェーブスタジアム刈谷  
**持** 運動着・靴、タオル、飲み物  
**申** 2月11日(土)までに、総合運動公園HP内専用申込フォームから申し込んでください。  
**問** ウェーブスタジアム刈谷(☎27・82965)

**ミックスダブルス テニス大会**

**時** 3月19日(日) 8時(予備日26日(日))  
**場** 洲原・狩野公園テニスコート  
**対** 市内在住または在勤の男

女ペア  
 定 60組  
 ￥ 1組3千円(当日集金)  
 ※今年度連盟登録者の組は2千円

**申** 3月2日(内)までに、申込用紙(連盟HPからダウンロード)をFAX(23・8716)または郵送で市テニス連盟堀田へ。  
**問** 市テニス連盟 堀田(☎23・8716)

**インディアカ協会 かきつばた大会**

**時** 3月19日(日) 9時(8時30分受付)

**場** 市体育館  
**対** 市内在住、在勤または在学の中学生以上で構成されたチーム(要18歳以上の責任者)または、市インディアカ協会が認めたチームや個人

**持** 羽根(各チーム)  
**申** 2月26日(日)までに、協会HP内申込フォームから申し込んでください。  
**問** ※申込締切後、キャンセル不可

**場** 市インディアカ協会 荒木(☎090・4081・0487)



**子育て**

**すくすくパパ広場で遊ぼう**

**時** 2月18日(日) 10時～12時、13時30分～15時30分

**場** 小山託児ルーム  
**対** 就学前の子と親

**時** 2月23日(内)  
**場** すくすく広場(☎25・8427)

**ID** 1005761

**マタニティーサロン**

**時** 3月14日(火) 14時30分～16時

**場** オンライン(Zoom)  
**内** 母乳など育児に関するお話を聞きます。

**講** 神谷摂子氏(愛知県立大学准教授)

**対** 市内在住の妊娠2～9カ月の人

**申** 2月28日(火)までに、QRコード参照)で中央子育て支援センターへ。  
**問** 中央子育て支援センター(☎61・2719)



▲申込用メール

**おはなしイベント**

◆おはなし会

**時** 2月11日(日) 10時30分

**場** 城町図書館  
**内** 絵本、大型紙芝居、ペーパーアート

**時** 2月18日(日) 10時30分

**場** 中央図書館  
**内** 絵本ほか

**時** 2月19日(月) 11時、14時

**場** 富士松図書館  
**内** 絵本、紙芝居

**時** 2月9日(内) 11時

**場** 中央図書館  
**内** 絵本、大型絵本、パネルシアター、折り紙遊び

**時** 2月11日(日) 14時30分

**場** 中央図書館  
**内** 授乳室あり。

**時** 2月11日(日) 14時30分

**場** 中央図書館(☎25・6000)

**ハローワーク刈谷 マザーズコーナー**

ハローワーク刈谷は、仕事と家庭の両立を応援する窓口「マザーズコーナー」を設置しています。子育てをしながら就職を希望する人を中心に、情報提供・職業相談・紹介・応募書類アドバイス・面接対策などの個別支援を行っています。

す。  
 他 火・水・木曜9時から12時は、相談時にキッズスペースで子どもを見守る、見守りサポーターがいます。

**問** ハローワーク刈谷(☎21・5002)



**福祉・介護**

**成年後見制度講演会**

備えあれば憂いなし！成年後見、民事信託を中心に、

**時** 3月18日(土) 14時～16時(13時30分開場)

**場** 産業振興センター  
**講** 都築真琴氏(弁護士)

**対** 市内在住、在勤または在学の人の人

**定** 150人(先着順)

**申** 3月8日(木)までに、氏名(フリガナ)、電話番号を電話(23・6954)、FAX(25・2498)、E(sakitsu@kashu.co.jp)または直接、社会福祉協議会内成年後見支援センターへ。

## 春休みレスパイト事業

**場** 身体障害者デイサービスセンターたんぽぽ、くすのき園、つくし作業所

**内** 春休み期間中、身体障害や知的障害のある子どもに日常生活訓練を提供するとともに、介護者が休養するための事業です。

**利用日数** 5日以内

※申込多数の場合、希望に浴えないことがあります。

**対** 市内在住の①特別支援学校・学級の中学部や高等部に在籍する知的障害児・者、身体障害児・者、②特別支援学校小学部の第4～6学年または、小学校の特別支援学級4～6年生の重症心身障害児、重度重複障害児など

※施設ごとに対象者は異なります。

※身体障害者デイサービスセンターたんぽぽでは医療的ケアが必要な人も利用できます(医師の指示書が必要です)。  
**¥** 1日52円、給食費などの実費

**申** 2月10日(金)までに、刈谷市地域生活支援事業受給者証(お持ちの人のみ)を持参して直接、福祉総務課へ。

※2月下旬に利用決定の連絡をします。

※送迎・入浴サービスはありません。

※各施設で担当者による面接

や事前実習が必要になる場合があります。

**問** 福祉総務課 (☎62・1208)

**ID** 1003667

## 認知症介護家族交流会

**時** 2月15日(水) 13時30分～15時30分

**場** 社会教育センター

**内** 介護負担の軽減、安定した在宅生活を送るための家族同士の情報交換や相談

**対** 認知症の人を介護している家族

**¥** 100円

**問** 長寿課 (☎62・1063)

## 第3回認知症サポーター養成講座

**時** 3月7日(火) 9時30分～10時30分

**場** 社会教育センター

**内** 認知症の基礎知識を学びます。

**対** 市内在住の人  
**定** 25人(先着順)

**申** 2月6日(月)から15日(水)までに、第3回「認知症サポーター養成講座」希望、氏名(フリガナ)、郵便番号、住所、電話番号を記入し、郵送、FAX(24・2466) または直接、長

寿課(〒448・8501 刈谷市役所)へ。  
※受講決定者には後日郵送で連絡します。

**問** 長寿課 (☎62・1063)

## 催し

### 消費生活展

～食の安全・環境の安全～

**時** 2月19日(日) 10時30分～15時30分

**場** エコくる(リサイクルプラザ)

**内** 生活学校の活動のパネル展示、リサイクル品即売

◆**フードドライブ同時開催**  
家庭で余っている食品を募り、団体や施設に寄付します。余っている食品をぜひお持ちください。

**取扱食品** 穀類(米、麺類、小麦など)、保存食品(缶詰など)、お菓子、インスタント、レトルト食品など(生鮮食品は除く)

※賞味期限が明記されており、残り期間が3カ月以上ある未開封のもの

**問** かりや消費者生活学校 (☎23・4764)

**マジック発表会**

**時** 2月19日(日) 13時(12時30分開場)

**場** 総合文化センター小ホール

**内** 刈谷マジッククラブ会員によるマジック発表会

**定** 20人(当日先着順)

**問** 刈谷マジッククラブ小島 (✉hisanaok@katch.ne.jp)

## プラネタリウム夜間投映

**時** 2月17日(金) 18時30分～19時15分

※17時に一旦閉館し、18時に再度開館します。

**内** いつもより遅い時間からスタートし、星空解説と番組を投映します。2月は「ブラックホールを見た日」人類100年の挑戦」を投映します。

**¥** 300円(4歳～高校生100円)  
※3歳以下は無料

**申** チケットは当日9時から

館内で販売。

**問** 夢と学びの科学体験館 (☎24・0311)

**ID** 1001193

## 碧海5市公安系公務員ガイダンス

**時** 2月11日(土) 13時30分～17時20分

**場** 総合文化センターアイリス403・404号室

**対** 高校生以上  
**問** 自衛隊安城募集案内所 (☎74・6894)

## プラネタリウム新番組

# 「宇宙エレベーター」

投映開始日 2月12日(日)

**内** 2050年、宇宙旅行のイメージを根底から覆す宇宙エレベーターが現実になると言われています。地上の基地、アースポートから延びる1本のケーブルを「クライマー」と呼ばれる乗り物で移動して宇宙を目指します。どのようにして宇宙エレベーターの構想が生まれたのか、またどんなプランで造られるのかを詳しく解説します。

**¥** 300円(4歳～高校生は100円)

※3歳以下は無料

**申** チケットは当日9時から館内で販売

**問** 夢と学びの科学体験館 (☎24-0311)

**ID** 1001194



©2017 NHK ©小松市/NED

## おさの会作品展

時 2月15日(水)～19日(日) 9時～16時(19日は15時まで)

場 美術館第2展示室

内 三河の木綿の伝承と織物の研究を行う「おさの会」の3年に1度の作品展です。

問 郷土資料館(☎23・14800)

ID 1006432



## つまみ細工で かわいいお雛様を作ろう

時 2月18日(土) 10時～12時

場 刈谷駅北地区地域交流施設(カリココ)

内 日本の伝統工芸であるつまみ細工と伝統行事であるひな祭りを学びながら、自分だけのおひな様を作ります。

講 鈴木美根子氏(廃材クラフト研究者)

対 小学生以上

定 12人(先着順)

¥ 500円

申 2月6日(月)から15日

(※までに、電話(28・3451)で刈谷駅北地区地域交流施設へ。



## 史跡めぐり 小垣江コース

舟運による繁栄と今

時 3月4日(土) 9時(約3時間・8時15分受付開始)

集 小垣江市民館

内 神明神社や金刀比羅社、誓満寺や法栄寺などに焦点を当て、コース全長約4kmを歩きながら歴史を学びます。

講 刈谷ふるさとガイドボランティアの会

定 50人

※申込多数の場合は抽選し、結果は全員に連絡します。

申 2月15日(水)までに、「史跡めぐり(3月4日)小垣江コース」、参加者全員の住所、氏名(フリガナ)、年齢、電話番号、利用交通機関(自家用車の場合は台数)をハガキ、FAX(☎63・91008)、E(ekinaku

@city.kanva.jp)、あいち電子申請・届出システム(QRコード参照)または直接、歴史博物館(〒448・0838 逢妻町4・25・1(月曜)へ。



▲あいち電子申請・届出システム

問 歴史博物館(☎63・6100)

ID 1011683

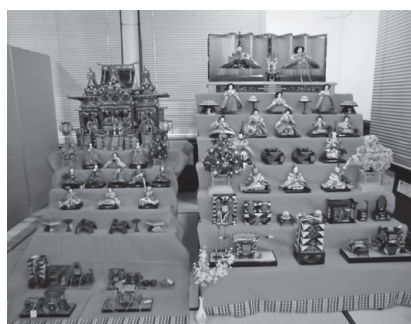
## ひなまつりスタンプ・シールラリー

時 2月4日(土)～3月5日(日)

場 郷土資料館

内 県内の参加施設(刈谷市は郷土資料館)を巡って集めたシールまたはスタンプの数に応じて記念品がもらえます。

問 郷土資料館(☎23・1488(月曜)、2月24日(金)へ。  
ID 1011806



## 西三河地区業界研究会・ 合同企業説明会

時 2月14日(火)・15日(水) 9時30分、14時(各3時間)

場 産業振興センター

内 西三河地区の企業約20社が参加する業界研究会・合同企業説明会を開催します。参加企業の詳細はQRコード参照。



▲業界研究会・合同企業説明会

対 令和5年および6年春卒業予定の大学・短大・専門学校生、既卒者(卒業後3年以上)、中途求職者(おおむね45歳未満)

問 商工業振興課(☎62・1016)

## ごみの適正な分別

プラスチック製容器包装などの指定袋に、家電リサイクル対象製品(冷庫庫・洗濯機・テレビ・エアコン)を分解したもので、自動車の部品などを入れて捨てる必要があります。家電リサイクル対象製品や車の部品は、専門業者へ処分を依頼する必要があります。分解したとしても、市では収集することができません。

## 同報系防災無線などを用いた情報伝達訓練の実施

また、バッテリーやスプレー缶などの混入により、円滑なごみ収集・ごみ処理が行えなくなるほか、火災事故の恐れがありますので、正しい分別にご協力をお願いします。

問 ごみ減量推進課(☎21・1705)

ID 1003713

地震・津波や武力攻撃などの発生時に備え、次のとおり情報伝達訓練を行います。この訓練は、全国瞬時警報システム(Jアラート)を用いた訓練で、刈谷市以外の地域でもさまざまな手段を用いて情報伝達訓練が行われます。

時 2月15日(水) 11時

内 ▼市内10カ所に設置してある防災無線からの訓練放送▼刈谷市防災ラジオ試験放送

問 危機管理課(☎62・1190)

## 流域関連公共下水道事業計画変更案を みることが出来ます(縦覧)

時 2月2日(水)～16日(木)

場 下水道課

他 この案に意見のある人は、2月16日(木)までに意見書を提出できます。

問 下水道課(☎62・1029)

# 刈谷知立環境組合における人事行政の運営などの状況

問 刈谷知立環境組合 (☎21-5389)

## 1 職員の給与の状況

(1)人件費の状況 (令和3年度普通会計決算) ※人件費には、特別職に支給される給料、報酬などを含む。

住民基本台帳人口 (令和 4.1.1)	歳出額 (A)	実質収支	人件費 (B)	人件費率 (B/A)
刈谷市 152,443 人 知立市 72,087 人	2,623,287 千円	74,253 千円	95,127 千円	3.6%

(2)職員給与費の状況 (令和3年度普通会計決算)

職員数(A) (令和3年4月1日現在)	給与費				一人当たり 給与費 (B/A)
	給料	職員手当	期末・勤勉手当	計 (B)	
10 人	43,167 千円	13,806 千円	19,858 千円	76,831 千円	7,683 千円

(3)一般行政職員の級別職員数の状況 (令和3年4月1日現在)

区分	9級	8級	7級	6級	5級	4級	3級	2級	1級	計
標準的な職務内容	所長	監	課長	主幹 課長補佐	副主幹 係長	係長 専門員	主任主査 主査	主事	主事 技師	
職員数	1人	0人	1人	2人	0人	1人	5人	0人	0人	10人
構成比	10%	—	10%	20%	—	10%	50%	—	—	100%

(4)職員の平均給料月額、平均給与月額および平均年齢の状況 (令和3年4月1日現在)

区分	平均給料月額	平均給与月額	平均年齢
一般行政職員	359,725 円	474,771 円	49.7 歳

(5)特別職の報酬等の状況 (令和3年4月1日現在)

区分	報酬等の月額	期末手当
管理者・副管理者・議長・副議長・議員	6,400 円	—

## 2 愛知県人事委員会からの報告

令和3年度の勤務条件に関する措置の要求および不利益処分に関する審査請求はありませんでした。

マイナンバーカードを通じた  
転出届の提出、転入(転居)  
予約の開始

開始日 2月6日(月)

対 電子証明書が有効なマイナンバーカードを持っており日本国内での引越しをする人  
内 オンラインで次のことが可能になります。①転出届の提出、②転入届・転居(市内の住居異動)届の提出の来庁予約  
※転出後の転入届や、転居届提出は市区町村の窓口などで手続が必要です。  
※詳しくは、デジタル庁HPをご覧ください。

問 市民課(☎62・10009)



119番三者間通話サービス

日本語が話せない外国人との119番受付業務を円滑に実施するためのサービスです。日本語が話せない外国人が119番通報する場合は、三者間通話サービスで対応しますので電話を切らずに、通信指令員および音声の内容に従ってください。

対応言語 英語、中国語、韓国語、ポルトガル語、スペイン語

※24時間365日対応  
※詳しくは、衣浦東部広域連合HPをご覧ください。

問 衣浦東部広域連合通信指令課(☎63・0138)

覚えよう！インターネット5つの約束

インターネットはとても便利ですが、その特性や危険性を知った上で利用しないと犯罪やトラブルに巻き込まれてしまいます。  
子どもが悪ふざけや何気なくやったことが犯罪行為になる場合もあります。  
スマホやパソコンを使う前から、多くの「場合」を話し合っ、家庭でのルールを決めていくことが大切です。QRコードからインターネット5つの約束を視聴し、家族で一緒に考えてください。



▲県警YouTubeチャンネル

問 刈谷警察署生活安全課(☎22・01110)



西三河イベントだより

鳥羽の火祭り・とば市を  
3年ぶりに開催

西尾市

◆鳥羽の火祭り

時 2月12日(日) ▼15時～みそぎ出発 ▼19時30分：神事開始 ▼20時：すずみ点火

場 鳥羽神明社

内 約1200年前から伝わる国指定の重要無形民俗文化財の神事です。厄男を中心に「ネコ」と呼ばれる奉仕者が燃え盛る「すずみ」の中に飛び込み、神木と十二縄を競って取り出し神前に供えます。その結果によって、今年の天候や作物の出来を占います。

◆とば市(物産展)

時 2月12日(日) 11時～16時  
場 名鉄三河鳥羽駅周辺  
内 地元の名産品を集めた物産展

【共通】

※雨天時、13日(月)に延期  
他 公共交通機関を利用してください。

問 西尾市観光文化振興課(☎0563・65・2169)



# 博物館かわら版

## 簡単工作 期間限定メニュー

### ひなかざり

3月3日の桃の節句にちなんで壁に掛けられるひな飾りを作ります。

**時** 2月中の土日祝 9時～17時  
(16時30分受付終了)

**場** 体験学習室

**¥** 300円



## 刈谷城盛上げ隊とミニゲームで遊ぼう

### — 1月の出陣スケジュール —

**時** 2月4日(出) 12時～12時30分

**場** エントランス

## 御城印「刈谷城」の

お待たせしました！

### 販売を開始しました



以前より要望の多かった刈谷城の御城印が歴史博物館と観光案内所に新登場！刈谷藩主の家紋をあしらった色鮮やかなデザインに仕上げました。ぜひコレクションの1つに。

**¥** 300円

問 歴史博物館 (☎63-6100)

## 歴史散歩 279



**問** 歴史博物館 (☎63・6100)

**中手山貝塚出土の加工円盤**

中手山5丁目に位置する中手山貝塚から出土した加工円盤です。市内では中条遺跡、宮東第1号貝塚などの遺跡でも数点出土しています。この加工円盤は15世紀末～16世紀初めに作られた天目茶碗の底部を加工して円盤状にしたものです。加工円盤の用途は呪術具、遊具、飛礫などの説があります。飛礫は物を投げる行為で、古代～中世前期までは邪気を払う行為として信仰的な意味を持ち、中世には盛んに行われていたようです。南北朝頃を境に次第に年中行事に取り込まれるようになっていわれています。

Since 1998.5.3

刈谷市民休暇村

サンモリユ下條

### 4月のバスツアー

高遠の桜と  
ミツバツツジ観賞

**時** 4月11日(火)～12日(水)の1泊2日

**対** 市内在住、在勤または在学の人

※申込時に市内在住、在勤または在学であることを証明できるものを提示してください。

**定** 35人 (先着順・最少催行人員30人)

**¥** 24,000円 (1泊4食付)

※金額は条件により異なる場合があります。

### 行程表

1日目	刈谷駅 (8時45分) ⇒ 富士松駅 (9時10分) ⇒ 恵那峡展望台 ⇒ 馬籠宿 (自由散策) ⇒ そば処まごめや (昼食) ⇒ 天白公園 (なぎそのミツバツツジ観賞) ⇒ そばの城 (買物) ⇒ 休暇村 (16時5分)
2日目	休暇村 (8時) ⇒ 高遠城址公園 (桜観賞) ⇒ ビアンデさくら亭 (昼食) ⇒ ちこり村 (買物) ⇒ 富士松駅 (16時30分) ⇒ 刈谷駅 (17時)

**申** 2月6日(月)から3月11日(出)までに、電話(21-1333)で名鉄観光サービス(☎水・日曜、祝日)へ。

サンモリユ下條 検索



刈谷市の誇るトップスポーツチームのスタッフ  
一押し選手を紹介します!

問 スポーツ課 (☎63-6040)



## ジェイテクトSTINGS

つづき じん (24)

【ポジション】アウトサイドヒッター

# 天皇杯優勝 おめでとうございます

### ★今後の出場予定試合

2022-23 V.LEAGUE DIVISION1 MEN

時 3月18日(土)・19日(日) 13時

場 ウィングアリーナ刈谷

対戦相手 大分三好ヴァイセアドラー

高さを生かしたプレーが魅力の選手です。最高到達点は358cmで、Vリーグの日本人選手の中でも1、2を争う高さです。

チームでは唯一愛知県出身の選手で、当然ながら中日ドラゴンズを応援しています。

また、大のお酒好きでもあります。性格はマイペースで独自の世界観を持っています。試合中は、飄々<sup>ひょうひょう</sup>としている印象を受けますが心には熱い闘志を持っており、ダイナミックなプレーでチームに貢献します。

### 【選手コメント】

市民の皆さん、こんにちは！ いつもたくさんの応援ありがとうございます。

今シーズン私たちは、新たに強力な戦力を加え、Vリーグ、天皇杯、黒鷲旗の三冠を目指し日々の練習に取り組んでいます。

私は高さを生かしたプレーが強みだと思っているので、試合会場や画面越しでぜひご覧ください！

Go! STINGS!

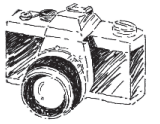


### ★編集者雑感

2月は豆まきのシーズン。必ずと言っていいほど私は鬼の役割になります。「鬼は外」と言われますが、外に出たら寒くて耐えられず、すぐに家に入ってしまう。家に入ると豆を投げられ、外に出れば寒くて家に入る。そうして振り回された後、大きい恵方巻を家族みんなで食べ、節分を楽しみます。皆さんもたくさん豆をまいて、おいしい恵方巻にかぶりついてくださいな。

④

刈谷での出来事を写真付きで紹介します。



# カメラだより

## ほくほく焼き芋おいしいな♪

依佐美清凉保育園(12月9日)



作る工程も楽しんだ焼き芋会。自分で選んだ芋を丁寧に新聞紙やアルミホイルに包み、先生と一緒に火に投げ入れていました。焼きあがった芋を配られた子どもたちは「アツアツだー!」と満面の笑みに。ほくほくの芋を口に入れた子どもたちからは「あまーい!」「おいしい!」とうれしそうにしていました。

## できた!うれしい!スマホ操作

刈谷東部市民館・元刈谷市民館(12月16日)



希望のあった自治会に対し、市が講師を派遣して初心者向けのスマホ教室を開催しました。マップやカメラの使い方、インターネットの検索方法、アプリのダウンロード方法などを講師から丁寧に説明を受けました。参加者からは「スマホはこんなに便利なんだ」「分かりやすい説明で楽しめた」と喜びの声が聞こえました。

## 街を結ぶ 新たな道路

一里山町付近(12月18日)



一里山町から豊田市を結ぶ一般県道宮上知立線バイパスが開通しました。式典で市長は「このバイパスは地域の更なる発展に貢献できる重要な道路です。刈谷スマートインターチェンジとその周辺道路が連携し、物流交通が円滑になることを期待しています」とあいさつしました。その後、テープカット・くす玉開披とパレードが行われ、多くの地域住民とともに開通を祝いました。

## 未来へ受け継ぐ400年の技

歴史博物館(12月25日)



江戸時代初期から続く有松・鳴海絞り。その絞り技法の1つである雪花絞りでオリジナルのハンカチを作る講座が開催されました。布を三角形に折り畳んで染色して出来た鮮やかな色のハンカチを広げた参加者の子どもは「きれいな模様になった」と喜んでいました。

また、大道芸兄弟「とに〜ず」によるパフォーマンスも行われ、観客は世界レベルの技に魅了されていました。