

# KARIYA

かりや  
市民だより

No.2284

12/15

2021

キレイにしたい  
このまちが好きだから



あなたとともに

+1

## PICK UP

- 年末年始カレンダー .....P4
- 新型コロナワクチン接種のご案内 .....P6
- 所得税の確定申告・市県民税の申告に向けて .....P7



防災、気象、防犯・学校情報は  
刈谷市メール配信サービス  
をご利用ください。



岩ヶ池公園のアジサイ



小堤西池  
雨上がりのカキツバタ



亀城公園のサクラ



市制施行70周年プラス1事業「市民劇『万葉るまん』」



2021かりや「新成人の集い」



高須町のこいのぼり



東京五輪聖火リレー



ほのぼのルーム



刈谷市民  
交流ポッチャ大会



オオキンケイギク駆除活動

来年もたくさん  
笑顔に出会えますように



親子ふれあい遊び



歴史博物館来館者10万人達成



新型コロナワクチン接種開始



刈谷駅北地区地域  
交流施設オープン



市制施行70周年プラス1事業  
デジタル恐竜ランド



市原稲荷神社の風鈴



高須町のヒマワリ



小垣江東小 子牛の入学式



親子で川の生きもの調査



東京五輪メダル獲得の選手とコーチ



市制施行70周年プラス1事業  
東京五輪バスケット女子カナダ代表事前キャンプ

# 刈谷の1年を 振り返って

いろいろなことが制限される中、市では東京五輪聖火リレーという大きなイベントをはじめとしたたくさんの出来事がありました。ここではその出来事を写真で紹介して1年を振り返ります。



# 年末年始カレンダー



## 施設などのお休み

■…休館日

施設名など	12月							1月			
	25 土	26 日	27 月	28 火	29 水	30 木	31 金	1 土	2 日	3 月	4 火
市役所*1、富士松支所、各出張所、保健センター、のびのび広場、すくすく広場、しげはら園、くすのき園*2、すぎな作業所											
かりがね子育て支援センター、きらきら広場											
わくわく広場											
つくし作業所											
子育て支援センター(中央・南部・北部)、高齢者福祉センター、一ツ木福祉センター*3、心身障害者福祉会館、生きがいセンター、障害者支援センター、身体障害者デイサービスセンターたんぼぼ、一ツ木児童館、なのはな児童館、げんきプラザ、不燃物埋立場、資源回収所、クリーンセンター											
ウォーターパレスKC*4											
歴史博物館、郷土資料館、図書館(中央・城町・富士松)、市民ボランティア活動センター、国際プラザ、南部生涯学習センター、ぬくもりプラザ、社会教育センター、市民センター(富士松・小垣江・北部)、依佐美送信所記念館											
洲原ロッジ											
リサイクルプラザ「エコくる」(環境センター2階)											
夢と学びの科学体験館、交通児童遊園、ウィングアリーナ刈谷、ウェーブスタジアム刈谷、市体育館、洲原温水プール、洲原公園デイキャンプ場、北部生涯学習センター、フローラルガーデンよさみ、産業振興センター、総合文化センター、公共施設連絡バス「かりまる」、十朋亭、観光案内所、刈谷球場											
刈谷駅北地区地域交流施設											
青山斎園											

- \*1 休日・夜間受付(市役所東側1階)については、下の「窓口混雑予想カレンダー」をご覧ください。
- \*2 12月28日(火)は福祉サービスの利用はできません。 \*3 プールは12月24日(金)から1月4日(火)まで休業
- \*4 1月5日(火)から28日(金)まで工事のため休館
- ※岩ヶ池公園…年末年始休まず営業 ※美術館…12月20日(月)から1月3日(月)まで館内整備のため休館
- ※東刈谷市民センター…3月31日(木)まで工事のため休館
- ※リサイクルプラザKC…12月23日(火)から1月4日(火)まで休館

問 各施設

## 年末年始は市民課などの窓口混雑が予想されます

住民票、印鑑証明、戸籍謄(抄)本などの各種証明書の交付は、以下の窓口で行っています。その際、本人確認書類として運転免許証やパスポートなどを忘れずにお持ちください(コンビニ交付は除く)。

問 市民課 ☎62-1009 ID 1002937

### 窓口混雑予想カレンダー(実際の混雑状況とは異なる場合があります)

昼前後(10時30分～14時)は特に長くお待たせすることがあります。

12月

日	月	火	水	木	金	土
19	20 ★	21	22 ★	23	24 ★	25 ☀
26	27 ★	28	29	30	31	

1月

日	月	火	水	木	金	土
						1
2	3	4	5 ★	6	7 ★	8 ☀

☑→非常に混雑します □→混雑します ★→夜間窓口(17時15分～20時) ☀→休日窓口(9時～12時30分)

#### ◆富士松支所(☎36-1111)

- ・各種証明書交付、印鑑登録、住所異動<sup>※</sup>(平日8時30分～17時15分)
- ・戸籍届出(年中無休8時30分～21時)

#### ◆東刈谷市民センター(☎24-1175)、小垣江市民センター(☎24-3751)、北部市民センター(☎36-7171)

- ・各種証明書交付のみ(平日8時30分～17時15分)

#### ◆コンビニ交付(マイナンバーカードをお持ちの人のみ)

- ・各種証明書交付のみ(年末年始を除く6時30分～23時)

※一部発行できない証明や取り扱いのないコンビニもありますので事前に確認してください。

※コンビニ交付の手数料は、令和4年10月31日まで窓口より1通あたり100円減額されます。

# 年末年始 ごみの収集・搬入

問 ごみ減量推進課(☎21-1705)

年末年始のごみ収集は、通常と異なります。クリーンカレンダーを確認してください。

## ごみ収集

とき	燃やせるごみ	資源・不燃ごみ
～12月27日(月)	通常どおり	
28日(火)	火・金曜日区域の年内最終収集日	クリーンカレンダーどおり
29日(水)	月・木曜日区域の年内最終収集日	収集はありません
30日(木)～1月3日(月)	収集はありません。1月4日(火)以降の収集日まで各家庭で保管してください	
4日(火)～7日(金)	通常どおり	

※年末年始の関係で、1月の月曜日は他の月と収集週が異なります。

※**収集のない日にごみを出すことはできません。**猫やカラスがごみを荒らし、近所の迷惑になるので、**収集日の8時まで**に、決められた場所にごみを出してください。

※ごみの出し方について、詳しくは市民だより11月1日号を確認してください。



▲クリーンカレンダー

12月22日(水)までは、粗大ごみ戸別有料収集を行っています。受付は先着順ですので、利用を希望する際は、電話(62-2000)で受付専用ダイヤルへ申し込んでください。

12月は28日(火)まで、1月は4日(火)から搬入できます。

12月29日(水)は、ごみ収集はありますが、各施設へのごみの搬入はできません。

混雑する日 12月18日(土)～1月10日(月)(日曜日、12月29日(水)～1月3日(月)は搬入不可)

できるだけごみの収集を利用し、お住まいの区域の収集日に決められた場所に出してください。

## ごみ搬入

搬入できるごみ	搬入する施設	搬入できる時間
資源ごみ	資源回収所(泉田町南新田16) ☎23-5374	月～土曜日 8時30分～16時30分
埋立ごみ	不燃物埋立場(泉田町南新田16) ☎23-5374	月～土曜日 8時30分～12時、13時～16時30分
燃やせるごみ 粗大ごみ	クリーンセンター(半城土町東田46) ☎21-5389	月～土曜日 8時30分～12時、13時～16時

※各施設への搬入は2時間程度の渋滞が予想されます。

※ごみを搬入する際は、事前にしっかりと種類ごとに分けてからお持ちください。分別した状態でなければ受け入れできません。クリーンセンターでは、粗大ごみを先に出せるように車に積んでください。

※ごみの荷降ろしは、原則として搬入者で行ってください。

英語

中国語(簡体字)

ポルトガル語

タガログ語

ベトナム語

あいかり が多言語化されます！

English

中文(简体)

portuguesa

Tagalog

Tiếng Việt

市公式ポータルアプリ「あいかり」で、お知らせ機能の多言語化設定ができるようになりました。日本語に加え下記の言語に対応していますので、翻訳が必要な人へぜひ紹介してください。

追加言語 英語、中国語(簡体字)、ポルトガル語、タガログ語、ベトナム語

注意点 多言語機能を利用するには、アプリのバージョンを最新にする必要があります。

アプリのダウンロードはこちら



▲App Store



▲Google Play

問 広報広聴課(☎62-1001) ID 1009496

# 新型コロナワクチン接種のご案内

最新情報は市HPを確認してください

ID 1008321

1・2

1・2回目接種をする人への案内

3

追加（3回目）接種をする人への案内

## 追加（3回目）接種

3

予約は案内が届いてから可能となります。

**対** 2回目接種を終えた18歳以上 **接種時期** 2回目接種から原則8カ月以上経過後  
**市から発送するもの** 接種券一体型予約票 ※1・2回目接種の時と形式が異なります。

発送予定日	対象者
1月 7日(金)	6月15日までに2回目接種を終えた人
1月21日(金)	6月30日 //
2月 4日(金)	7月15日 //
2月18日(金)	7月31日 //

2回目接種の日から一定期間経過した人から順に案内を発送します。3月以降のスケジュールについては、決まり次第市民だよりや市HP、あいかり、市公式LINEでお知らせします。

## 以下の人は、追加（3回目）接種を受けるために申請が必要な人です

刈谷市に1・2回目の接種記録がない人は、追加接種の案内が送付されません。対象の人は保健センターに連絡後、申請してください。

- 対** ▶他の自治体のクーポン券で1・2回目の接種を行ってから刈谷市へ転入した人 ▶海外で接種した人  
▶海外在留邦人等向け新型コロナワクチン接種事業、在日米軍従業員接種、製薬メーカーの治験で接種した人<sup>ほか</sup>
- 問** 保健センター（☎23-8877）

## 個別接種

1・2

3

接種を希望する医療機関へ、直接予約してください。お送りする案内の情報は更新されることがあります。最新情報はコロナワクチンナビや市HPで確認してください。

※1・2回目接種については予約枠を縮小しており、予約が取りにくい場合があります。



▲コロナワクチンナビ

## 集団接種

1・2

3

保健センター会場（ファイザー社製ワクチン）

接種日	接種時間	予約開始日時
1月29日(土)	14時～20時	1月7日(金) 12時
1月30日(日)	9時～18時	



▲市HP



▲LINE友だち登録

## 予約方法

手元に1・2回目接種用クーポン券または3回目接種の案内を用意し、以下の方法で予約してください。

- ▶電話予約（刈谷市コロナワクチンコールセンター・以下参照）
  - ▶ウェブ予約（市HPまたはLINEから予約サイトへ・QRコード参照・24時間受付）
- ※1月7日(金)12時まで予約システムを改修しているため、ログインできません。  
※2回目接種の予約は、1回目接種の3週間後の同曜日・同時間帯で行います。  
※2回目接種のみの予約を希望する場合、1回目接種がファイザーの人は21日以上、モデルナからの交互接種の人は27日以上の間隔をあける必要があります。なお、予約はコールセンターでのみ受け付けます。  
※予約可能な枠が生じた場合は、市HPやあいかり、市公式LINEでお知らせします。

## 刈谷市で実施するワクチン接種の問合せ・集団接種の予約

1・2

3

「案内を失くした」、「予約方法が分からない」、「予約が取れない」など、お困りの事があればコールセンターへ相談してください。

- ▶刈谷市新型コロナワクチンコールセンター ☎0570-047-055  
(9時～18時・祝日と12月29日～1月3日を除く月～土曜日)
- ▶聴覚などに障害のある人 FAX (26-0505)、Eメール (kenkou@city.kariya.lg.jp)

## 発熱時に医療機関を受診する場合の注意事項

新型コロナウイルス感染症拡大防止のため、発熱などの症状がある場合、必ず事前に医療機関へ電話をし、症状などを説明した後、医療機関の指示に従って受診してください。

**問** 保健センター（☎23-8877）

# 所得税の確定申告・市県民税の申告に向けて

## 市役所からのお知らせ

### 市役所や出張申告会場での所得税の 確定申告・市県民税の申告の受付方法が事前予約制に！

問 税務課 (☎62-1205)

来場者の待ち時間短縮や混雑緩和のため、従来の先着受付制から、専用サイトを使ったインターネット予約や電話予約による事前予約制に変更します。予約開始日は、出張申告会場が1月19日(水)、市役所会場が2月9日(水)となります。なお、予約方法などの詳細は、1月15日号の市民だよりでお知らせします。



#### 申告会場と日程

	受付期間	場所	予約開始日時
出張申告会場	1月26日(水)・27日(木)	南部生涯学習センターたんぼぼ (※)	1月19日(水) 9時
	1月31日(月)・2月1日(火)	小垣江市民センター	
	2月3日(水)・4日(木)	富士松市民センター	
	2月7日(月)・8日(火)	北部市民センター	
	2月16日(水)~3月15日(火) (平日のみ)	市役所	2月9日(水) 9時

※令和2年度に申告会場だった東刈谷市民センターが、改造工事に伴う一部施設休館のため、今回は南部生涯学習センターたんぼぼに変更します。

## 刈谷税務署からのお知らせ

### 1月からスマートフォンでの確定申告がさらに便利に！

問 刈谷税務署 (☎21-6211)

#### ◆ここが便利に！

- ①スマートフォンのカメラを使用し、給与所得の源泉徴収票を撮影すれば金額などが自動入力されます。
- ②特定口座年間取引報告書のある株式譲渡の申告が、スマートフォン専用画面で可能となります。
- ③マイナポータルを利用している人は、ふるさと納税などが自動入力で作成が可能となります。

※スマートフォンからの確定申告には、マイナンバーカードまたは税務署で発行されたIDとパスワードが必要です。

※詳しくは国税庁HP (QRコード参照) をご覧ください。



▲国税庁HP



# 令和3年度 刈谷文化協会各賞の受賞者

☎ 刈谷文化協会(☎23-3700)

郷土の文化発展に功績のあった人たちに贈る刈谷文化賞などの受賞者を紹介します(敬称略)。

## 刈谷文化賞(2人)

### 青山誠一(洋画)

刈谷文化協会を代表する洋画家。入会以来精力的に作品を発表、役員を歴任するなど洋画部会の中心的な役割を担っている。各種美術展の審査員を務めるなど美術眼も確かである。また、後進の指導育成も意欲的である。



### 藤本秀内まさ(端唄)

芸能発表会では民謡部会・尺八部会・詩吟部会などと共演するなど文化協会の発展に寄与。また、中日劇場で演奏するなど発表も精力的に行う。さらに、カルチャーセンターで講師を務めるなどして後進の育成にも尽力する。



## 刈谷文化功労賞(1人)

### 伊藤要(工芸)

文化協会副理事長・美術部門長など文化協会役員を歴任して会の運営に尽力。さらに、西三河文協美術展(刈谷)の推進委員長を務めるなど献身的に協会行事に関わってきた。また、精力的に作品を発表、工芸部会の中心的な役割を担ってきた。



## 文化奨励賞(37人)

谷澤京子(短歌)、山口武浩(日本画)、夏目喜孝(水墨画)、中島康雄(写真)、弼舟紅(書)、村松輝一(工芸)、長澤タツエ(手工芸)、間瀬菜保子(華道)、藤間貴美愛理(日本舞踊)、和田あつ子(バレエ)、小嶋テツヨ・中村三鈴・加藤トモ子・伊藤ミホ子・稲垣タツエ・加藤美子・三浦優子・加藤満江(民謡)、木村広士菜・木村多香敏(民謡)、飯沼彰子・中上やす子(箏曲)、木村重勝・飯田しげ子・柘植武(詩吟)、白上尚子(フラダンス)、二宮香津代・山田歌子・野々山美彌子(大正琴)、滝沢みどり・宮田カナエ・加藤倪江・尾島一枝(フォークダンス)、中村容子・瀬川照子・都築秀子・田嶋千恵子(3B体操)

## 長老栄誉賞(54人)

深谷幸枝(短歌)、磯村悟・加藤美枝子・倉地千枝子・永田徳枝(日本画)、上原典子・竹内和子・水野君子・神野教子・大島操(水墨画)、岩崎統治(洋画)、神谷雪子・竹迫賢一・鶴飼倫子(水彩画)、柴田勝(写真)、深見正行・島村寛子(書)、長澤素子・太田礼子(手工芸)、近藤良子・瀬戸山律子・深谷美佐翠(華道)、矢田一栄・竹市裕子(茶道)、日紫喜笑美子・不殿隸子・戸田和子・宮田弥生・近藤栄子・吉村明美(民謡)、木村広士明・伴幸洋・早川美和子・浅野直永・木村広士露(民謡)、野村煬義(尺八)、中根昭宏・高橋光子・宇井紀元・内山直次・神田美明(詩吟)、酒井元子・鳥居和代・酒井鈴代・岡部志のぶ・石川京子(大正琴)、高橋多美・加藤桂子(フォークダンス)、井野三世・渡辺きかよ・中村容子・伊藤美智子・宗宮美智子・三輪千津子(3B体操)

# 洲原公園レクリエーション施設 テニス教室

教室名	対象者	期間	時間	定員	受講料(保険料込)
テニス教室A	18歳以上	1月11日～3月1日の 火曜日(全8回)	9時30分～11時	各25人	7,200円
テニス教室B			11時15分～12時45分		
テニス教室C		1月14日～3月4日の 金曜日(全8回)	9時30分～11時		
テニス教室D			11時15分～12時45分		

☎ 12月21日(必着)までに、往復ハガキ(1人1枚1教室)の往信部裏面に①教室名、②住所、③氏名(フリガナ)、④生年月日、⑤年齢・性別、⑥電話番号、⑦テニス経験の有無、⑧ラケット貸出希望の有無を、返信部表面に住所、氏名、教室名を記入し、郵送または直接、洲原温水プール(〒448-0001 井ヶ谷町松ヶ崎6-10・☎水曜)へ。

※申込多数の場合は、市内在住者を優先に抽選 ※定員に満たない場合は、各教室開始日まで先着順に受け付けます。

※1月4日(火)から各初回教室前日(9時～20時)までに、費用をプール受付へ持参してください。

☎ 洲原温水プール(☎36-8122)

## 障害に関するマークの紹介

下記のマークを見かけたら、ご配慮をお願いします。



### 障害者のための国際シンボルマーク

障害者が利用できる建物、施設であることを示しています。全ての障害者が対象です。



### 盲人のための国際シンボルマーク

視覚障害者の安全やバリアフリーに考慮された建物、設備、機器などに付けられます。



### ハート・プラスマーク

心臓や呼吸機能、腎臓、肝臓、ぼうこう・直腸など身体内部に障害のある人への配慮を示すマークです。



### 聴覚障害者標識（聴覚障害者マーク）

聴覚障害があることを理由に免許に条件を付されている人が運転する車に表示されています。



### ほじょ犬マーク

盲導犬、介助犬、聴導犬の同伴の受け入れを啓発するために施設や店の入口に表示されています。



### 耳マーク

外見から分からない、「聞こえない人・聞こえにくい人」への配慮を表すマークです。



### オストメイト／オストメイト用設備マーク

人工肛門・人工ぼうこうを造設している人（オストメイト）のための設備があることを示しています。



### 身体障害者標識（身体障害者マーク）

肢体不自由であることを理由に免許に条件を付されている人が運転する車に表示されています。



### 「白杖SOSシグナル」普及啓発シンボルマーク

白杖によるSOSシグナルを啓発するマークです。このシグナルを見かけたら声掛けや支援をしてください。



### 障害者雇用支援マーク

障害者の在宅障害者就労支援や障害者就労支援を認めた企業、団体に付与する認証マークです。



### ヘルプマーク

義足や難病、妊娠初期の人など、外見から分からないが配慮を必要としていることを周囲に知らせるマークです。



### 手話マーク（上段）・筆談マーク（下段）

ろう者、難聴者、中途失聴者のコミュニケーション手段を表すマークです。「手話や筆談を必要としています」または「手話や筆談で対応します」ということを表しています。

問 福祉総務課（☎62-1208）

## セントラル愛知交響楽団特別演奏会 コンサート形式による 歌劇「コジ・ファン・トゥッテ」 K.588

邦題「女は皆、こうしたものだ」は人類永遠のテーマを天才モーツァルトが問いかける歌劇です。2人の若い軍人が、恋人の貞節をかけて老哲学者と賭けをします。その結末はいかに。

イタリア語原語で上演し、ナレーションと日本語字幕付きのコンサート形式で楽しめます。日本を代表する声楽家6人とオーケストラとの共演です。

**時** 3月11日(金) 18時30分 (60分前開場)

**場** 総合文化センター大ホール

**指揮** 角田鋼亮 **ナレーション** 長谷川初範

**出演** 針生美智子、小林由佳、宮本益光、望月哲也、鶴木絵里、黒田博

**¥** ▶SS席…6,500円 ▶S席…5,500円 ▶A席…4,500円  
▶B席…3,500円 ▶25歳以下…1,500円 (座席指定不可)

※全席指定 ※未就学児入場不可

**一般発売日** 12月20日(月) 10時

**チケット販売所**

▶総合文化センター窓口 10時～21時 (電話受付不可)

▶総合文化センターHP (ネット会員登録必要) ▶その他プレイガイド

◆市民先行電話予約受付 (1人4枚まで・先着順・座席指定不可)

**申** 12月18日(土)10時から19日(日)18時まで、電話 (0570-08-9930) で受付。

※2時～6時はシステムメンテナンスのため受付不可

**【注意点】**

チケット購入時に手数料が必要になる場合があります。つながりにくくなることも予想されます。

問 総合文化センター (☎21-7430)





地域手当 (令和2年度決算)	支給率	16%	時間外勤務手当 (令和2年度決算)	支給実績	395,991千円
	支給対象職員数	1,081人		支給職員1人当たり 平均支給年額	451,015円
	支給職員1人当たり 平均支給年額	554,180円			

特殊勤務手当 (令和2年度決算)	支給実績	3,270千円
	支給職員1人当たり平均支給年額	86,054円
	職員全体に占める手当支給職員の割合	3.4%
	手当の種類(手当数)	5種

区分	内容
扶養手当	子10,000円(15歳から22歳までの間の子については5,000円を加算)、配偶者その他の扶養親族6,500円を支給
住居手当(借家の場合)	16,000円を超える家賃の額に応じて、最高28,000円を支給
通勤手当(交通機関の場合)	最高55,000円を支給

#### ⑧特別職の報酬などの状況(令和3年4月1日現在)

区分	報酬などの月額	期末手当	
市長	1,011,000円	6月期 12月期 計	1.675カ月分 1.675カ月分 3.350カ月分
副市長	828,000円		
教育長	711,000円		
議長	590,000円		
副議長	548,000円		
議員	487,000円		

#### ⑨職員の勤務時間その他の勤務条件の状況(令和3年4月1日現在)

##### (1)勤務時間の状況(変則勤務職場などを除く一般的な職場)

正規の勤務時間	開始時刻	終了時刻	休憩時間
7時間45分	8時30分	17時15分	12時~13時

##### (2)主な休暇の種類

区分	付与日数など
年次休暇	1年につき20日
結婚	7日以内
産前産後	出産予定日8週間(多胎妊娠の場合は14週間)前から出産後8週間まで
妻の出産	3日以内
子の看護休暇	1年につき5日以内(2人以上の場合は10日)
忌引	親族の区分に応じ7日以内で定める日数
夏季休暇	5日

#### ⑩育児休業等取得者数(令和2年度中に新たに育児休業(部分休業)を取得した職員数)

区分	男性	女性	計
育児休業取得者数	0人	47人	47人
部分休業取得者数	0人	22人	22人

#### ⑪職員の分限および懲戒の状況(令和2年度)

区分	人数
分限処分(休職)	5人
懲戒処分	1人

#### ⑫職員の退職管理の状況(令和元年度退職分)

退職者数 (課長級以上)	再就職者数	再就職者数の内訳	
		市関係団体	民間企業
5人	4人	3人	1人

#### ⑬職員のサービスの状況

地方公務員法に定められた職員としての義務を周知徹底するためサービスに関する研修を実施しました。また、通知文書によりサービス規律の徹底を図りました。

#### ⑭職員の研修および人事評価の状況

##### (1)研修の状況

新規採用職員研修など各階層別研修、専門研修、教養研修、派遣研修を実施しました。

##### (2)勤務評定の状況

職員の勤務の実績並びに能力および適格性を記録して、人事管理の合理化を図り、公正な人事行政の確立に資するため、全職員を対象に人事評価を実施しました。

#### ⑮職員の福祉および利益の保護の状況

##### (1)福利厚生

愛知県都市職員共済組合、刈谷市職員互助会に加入しており、各種給付、貸付、福利厚生事業を実施しました。

##### (2)安全衛生管理体制

職員の安全の確保、健康の保持増進などの諸施策を効率的に推進するために、安全衛生管理体制を整備しており、健康診断などを実施しました。

#### ⑯公平委員会の業務の状況

令和2年度の公平委員会に対する勤務条件に関する措置の要求及び不利益処分に関する審査請求はありませんでした。

## 令和2年度 刈谷市人事行政の運営などの状況をお知らせします

人事課(☎62-1002)

職員の給与の状況など一部の項目については、最新の状況として令和3年4月1日のものを掲載しています。

#### ①職員の任免の状況(令和2年度)

職員数：1,117人(令和2年4月1日現在)

区分	採用者	退職者
人数	90人	44人

※職員数は、一般職に属する職員数であり、地方公務員の身分を有する休職者、派遣職員を含み、再任用短時間勤務職員、会計年度任用職員、非常勤職員を除きます。

#### ②職員の給与の状況

職員の給与は、地方自治法および地方公務員法の規定に基づく条例によって定められています。

##### (1)人件費の状況(令和2年度普通会計決算)

住民基本台帳人口 (令和3年1月1日現在)	歳出額(A)	実質収支	人件費(B)	人件費率 (B/A)	(参考) 元年度の 人件費率
152,598人	74,832,014千円	5,298,922千円	9,673,237千円	12.9%	14.0%

※人件費には、特別職に支給される給料、報酬などを含みます。

##### (2)職員給与費の状況(令和2年度普通会計決算)

普通会計に属する 職員数(A)	給与費				1人当たり給与費 (B/A)
	給料	職員手当	期末・勤勉手当	計(B)	
1,044人	3,295,168千円	1,259,840千円	1,453,641千円	6,008,649千円	5,755千円

※普通会計に属する職員数とは、一般会計および一部の特別会計に属する令和2年4月1日現在の職員数です。

※職員手当には、退職手当を含みません。

##### (3)職員の平均給料月額、平均給与月額および平均年齢の状況(令和3年4月1日現在)

一般行政職			技能労務職		
平均給料月額	平均給与月額	平均年齢	平均給料月額	平均給与月額	平均年齢
300,363円	381,221円	38.8歳	232,000円	276,114円	55.1歳

##### (4)職員の初任給の状況(令和3年4月1日現在)

区分	決定初任給	採用2年経過日給料額
一般行政職(大学卒)	188,700円	201,200円

##### (5)職員の経験年数別、学歴別平均給料月額の状況(令和3年4月1日現在)

区分	経験年数10年	経験年数15年	経験年数20年
一般行政職(大学卒)	263,865円	300,562円	367,575円

※経験年数とは、卒業後直ちに採用され、引き続き勤務している場合の採用後の年数をいいます。

##### (6)一般行政職の級別職員の状況(令和3年4月1日現在)

区分	9級	8級	7級	6級	5級	4級	3級	2級	1級	計
標準的な職務内容	部長 副部長	監	課長	主幹 課長補佐	副主幹 係長	係長 専門員	主任主査 主査	主事	主事	-
職員数	14人	10人	34人	60人	56人	47人	153人	192人	89人	655人
構成比	2.1%	1.5%	5.2%	9.2%	8.5%	7.2%	23.4%	29.3%	13.6%	100%

※標準的な職務内容とは、それぞれの級に該当する代表的な補職名です。

##### (7)職員手当の状況(令和3年4月1日現在)

期末手当 勤勉手当 (令和3年 4月1日 適用)	区分	期末	勤勉	退職手当	区分	自己都合	定年・勤奨
	6月期	1.275カ月 [0.725カ月]	0.95カ月 [0.45カ月]		勤続20年 勤続25年 勤続35年 最高限度額	19.6695カ月分 28.0395カ月分 39.7575カ月分 47.709カ月分	24.586875カ月分 33.27075カ月分 47.709カ月分 47.709カ月分
	12月期	1.275カ月 [0.725カ月]	0.95カ月 [0.45カ月]		その他の加算措置	定年前早期退職特例措置 (2~20%加算)	
	計	2.55カ月 [1.45カ月]	1.9カ月 [0.90カ月]		1人当たり平均 支給額(令和2年度)	715,365円	17,529,484円

※期末手当・勤勉手当には、職制上の段階による加算措置があります。

※退職手当の1人当たり平均支給額は、前年度に退職した全職種に係る職員に支給された平均額です。

※[ ]内は、再任用職員の月数で、再任用職員には退職手当はありません。

# 小学校新1年生入学案内

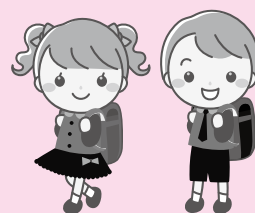
4月に小学校へ入学する児童の就学通知書を、1月中旬までに学区の小学校を通じ保護者宛てに送付します(外国籍児童も同様)。

※子どもの障害などで相談のある人は、学区の小学校まで連絡してください。

**対** 平成27年4月2日から28年4月1日までに生まれた児童

※就学通知書が届かない時は、学区の小学校または学校教育課へ連絡してください。

**問** 学校教育課(☎62-1035)



## 英語 Information for children who reach the school age in the academic year 2022

This January we will be sending notice of enrollment for children who have reached the age of entering school this coming school year on your registered address (including foreigners).

For those who wish to inquire regarding special education please contact your school district office.

If your children reach the school age in April 2022, please register at your nearest elementary school. This applies to children born between April 2nd, 2015 and April 1st, 2016.

In case, you have not received notice yet, please contact your school district office or the Board of Education. (☎62-1035)

## ポルトガル語 AVISO PARA CRIANÇAS QUE INGRESSARÃO NO 1º ANO EM 2022

As crianças em idade escolar (que nasceram entre os dias 2-4-2015 ao dia 1-4-2016) irão receber em suas casas; se seu endereço estiver registrado na prefeitura de Kariya; os documentos para a primeira fase da matrícula.

Qualquer dúvida, procure a escola da área em que moram.

Em janeiro, mandaremos via correio o certificado de matrícula. Se não chegar em seu endereço, ligar o mais rápido possível para a Secretaria de Educação. (☎62-1035)

## 中国語 小学校新一年級生入学指南

4月小学校入学児童の入学通知書が1月中旬まで、学区の小学校へ送付されます。 (外国籍児童も同様)

○障害などが必要な相談は学区の小学校へお問い合わせください。2015年4月2日から2016年4月1日まで出生した児童

○入学通知書が届かない場合は、学区の小学校または学校教育課へお問い合わせください。

学校教育課 (☎62-1035)

## パブリックコメント手続制度に基づき 市民の皆さんからの意見を募集します

### 刈谷市公共施設等総合管理計画〔改訂版〕(案) **問** 施設保全課 (☎91-1154) **ID** 1009493

市では現在、「刈谷市公共施設等総合管理計画」を改訂しています。この計画は、建物やインフラといった公共施設などの維持管理、更新に係る費用の縮減、財政負担の平準化、維持管理の最適化を図るための基本的な方針を定めるものです。

#### ◆意見を提出できる人

市内在住・在勤または在学の人、市内に事務所または事業所を有する人、本計画に利害関係を有する人

#### ◆計画案の閲覧場所

市HP、市役所情報コーナー、施設保全課、市民交流センター、各市民センター、各生涯学習センター、総合文化センター、各図書館、生きがいセンター、高齢者福祉センター(ひまわり)、一ツ木福祉センター

#### ◆意見提出

12月15日(木)から1月13日(木)までに、①計画名、②住所、③勤務先または学校名(市外の人のみ)、④氏名(フリガナ)、⑤連絡先、⑥意見(様式自由)を郵送、FAX(23-9331)、Eメール(hozen@city.kariya.lg.jp)または直接、施設保全課(〒448-8501 刈谷市役所)へ。

※個別の回答や電話による受付は行いません。

※直接関係のない意見、賛否の結論だけを示したと判断されるものは、意見として取り扱いません。

#### ◆意見への対応

本計画改訂に向けての参考とさせていただきます。また、提出された意見には、意見の概要および市の考え方を取りまとめて公表します。

## 図書館からのお知らせ

# 「本の福袋」 ～年初めは図書館へ!～

テーマから選んだ3冊のお薦め本を福袋とし、タイトルを秘密にして貸し出しします。どんな本が入っているのかは開けてからの楽しみです。

**時** 1月4日(火)から

※福袋がなくなり次第、終了。

**場** ①中央図書館、②城町図書館、③富士松図書館

**数量** ①100袋、②15袋、③16袋

**問** 中央図書館 (☎25-6000)

## 夢と学びの 科学体験館トピック

### クリスマス特別サイエンスショー

**時** 12月24日(金)・25日(土)

10時、12時、14時30分(各25分)

**内** 大人気サイエンスショーのクリスマス特別版です。トナカイとクリスマスツリーがクリスマスプレゼントの準備をします。



**定** 各回7組(先着順)

**申** 当日9時から館内で受付

**問** 夢と学びの科学体験館(☎24-0311)

**ID** 1001198

## 週末の 子どもの居場所

# キッズクラブ

**問** 生涯学習課 (☎62-1036)

### キッズクラブたんぽぽ

ところ 南部生涯学習センター

#### ★ レッツミュージック

**時** 1月8日(土)  
10時～11時30分

**場** 視聴覚研修室  
**内** ハンドベルで遊ぼう。  
**対** 小学生 **定** 15人

#### ★ みんなでスゴロク

**時** 1月15日(土)  
10時～11時30分

**場** 多目的ホール  
**内** みんなで大きなすごろくを作  
って遊ぼう。

**対** 小中学生 **定** 30人  
**持** 飲み物、上靴、動きやすい  
服装

※「申込必要」を除き当日先着順。開始時間の10分前までに、直接会場に来てください。

※市内在住の小中学生が対象です。未就学児などは保護者同伴で見学してください(保険の対象にはなりません)。

### キッズクラブアイリス

ところ 総合文化センター

#### ★ ゲームで一緒に遊ぼう

**時** 1月8日(土) 13時～14時30分  
**場** 創作活動室1  
**内** カードゲームやボードゲームで遊ぼう。

**対** 小中学生 **定** 15人  
**他** ゲームの持込不可

#### ★ レッツクラフト

**時** 2月12日(土)  
15時30分～17時

**場** 創作活動室1  
**内** ガーランドを作ろう。  
**対** 小中学生 **定** 15人  
**持** 200円

1月16日(日)までに、「レッツクラフトアイリス」、日時、郵便番号・住所、氏名(フリガナ)、学校名、学年、電話番号をハガキ(1人1枚)でスコップ(〒448-0842 東陽町1-32-2 市民ボランティア活動センター内メールボックス14)へ。

申込  
必要

#### ★ レッツスイーツ

**時** 2月19日(土)  
13時30分  
～16時30分

**場** 調理実習室  
**内** デコレーションカップケーキを作ろう。  
**対** 小学3年～中学生

**定** 15人  
**持** 200円  
エプロン、三角巾、手拭き、飲み物

**申** 1月16日(日)までに、「レッツスイーツアイリス」、日時、郵便番号・住所、氏名(フリガナ)、学校名、学年、電話番号をハガキ(1人1枚)でスコップ(〒448-0842 東陽町1-32-2 市民ボランティア活動センター内メールボックス14)へ。

**他** アレルギーのある人は事前に相談してください。

申込  
必要

### キッズクラブがきつばた

ところ 北部生涯学習センター

申込  
必要

#### ★ パパと一緒にキッズクラブ

**時** 2月5日(土)14時～17時 **集合場所** 創作活動室

**内** パパと一緒にバードウォッチングをしたり、オリジナルホットサンドを作ろう。※雨天時は屋内で工作を実施

**対** 小学生とその父親 **定** 10組 **持** 飲み物、タオル、動きやすい服装  
**申** 1月16日(日)までに、「パパと一緒にキッズクラブ」、郵便番号・住所、氏名(フリガナ)、学校名、学年、電話番号をハガキ(1人1枚)でスコップ(〒448-0842 東陽町1-32-2 市民ボランティア活動センター内メールボックス14)へ。

**他** アレルギーのある人は事前に相談してください。



# サンモリユ下條 だより

## リニューアル工事のお知らせ

全面改装のため1月5日(水)から7月上旬まで休館します

### 予約受付の再開

7月分の予約は、4月1日(金)から受付を開始します。  
予約はお客様センター（☎0120-933-365）へ。

### リニューアル工事のポイント

- 206号室（和室）を洋室2部屋に改修します。
- 207号室（和室）を和洋室に改修します。
- 家族、グループ向けのプレイルーム、カラオケルームを新設します。
- 屋上デッキとレストランデッキを拡張します。



予約は利用日の  
3カ月前の1日から

予約・問合せ お客様センター  
☎0120-933-365(9時～17時・通話料無料)

サンモリユ下條

検索

知っ得!

## ねんきん豆知識

### 国民年金保険料の追納をお薦めします!

～国民年金保険料の免除、納付猶予、学生納付特例の期間がある人へ～

国民年金保険料の免除（全額免除・一部免除・法定免除）、納付猶予、学生納付特例を受けた期間があると保険料を全額納めた場合に比べ、老齢基礎年金の年金額が少なくなります。

そのため、保険料の免除・納付猶予や学生納付特例の承認を受けた期間の保険料を後から納付（追納）することで、老齢基礎年金の年金額を増やすことができます。

#### 追納に関する注意事項

- 追納ができるのは追納が承認された月の前10年以内の免除などの期間に限られます。
- 保険料の免除・納付猶予や学生納付特例の承認を受けた期間のうち、原則古い期間の保険料から納めることになります。
- 保険料の免除もしくは納付猶予を受けた期間の翌年度から起算して、3年度目以降に追納をする場合には、承認を受けた当時の保険料額に経過期間に応じた加算額が上乗せされます。
- 老齢基礎年金を受給することができる人は追納できません。

申問 電話 (21-2110) で刈谷年金事務所へ。

# 情報コーナー

申込み・応募  
その他  
問合せ  
HP検索用番号

対象・資格  
定員・募集数  
費用・受講料  
持物・服装

期間・日時  
場所・会場  
内容  
講師・指導



## 掲載しているイベント・事業などについて

掲載しているイベント・事業などは新型コロナウイルス感染症対策を行った上で開催する予定ですが、感染拡大状況により、中止・変更する場合があります。  
新型コロナウイルス感染症に関する最新の情報は、市HPをご覧ください。

## 募集

### 国際芸術祭「あいち2022」ボランティア

3年に1度開催される国際芸術祭の運営を支えるボランティアを募集します。  
**従事期間** 7月29日(金)〜10月10日(月曜・祝日)  
**従事場所** 「あいち2022」各会場(愛知芸術文化センター、一宮市内、常滑市内、名古屋市内有松地区)  
**内** 展示作品の監視・会場の案内▼対話型鑑賞の手法を用いた来場者の鑑賞サポート  
**▼展示作品の案内**  
**申** 詳細を国際芸術祭「あいち2022」HPで確認の上、3月4日(金)(必着)までに申し込んでください。

※対どなたでも、定特になし、¥無料の場合は省略。  
※あいち電子申請・届出システムは、一部のスマートフォンなどで利用できない場合があります。

**カンガルールーム**  
マークの記事はカンガルールームで6カ月以上の未就学児をお預かりします。申込み希望者は市HPをご確認の上、申し込んでください。

## 知識・教養

### 「コロナ禍の差別と分断をどう乗り越えるか」

**読書講演会**  
**時** 2月13日(日) 14時(13時30分開場)  
**場** 中央図書館  
**内** 「共生社会を目指して私たちにできること」をテーマとした講演会です。  
**講** 石川結貴氏(ジャーナリスト)  
**定** 100人(先着順)  
**申** 1月5日(水)から、各図書館、各市民センター、一ツ木福祉センター、市役所受付で整理券を配布します。  
**※** 休館日を除く  
**他** カンガルールームで6カ月以上の未就学児をお預かりします(市内在住、在勤、在学の人のみ・先着4人。希望の人は1月12日(水)から21日(金)までに、電話で中央図書館へ。  
**問** 中央図書館(☎25・6000)

## KIFA V日本語ボランティア入門講座

**時** ▼1月9日(日)・16日(日) 13時30分▼23日(日) 9時30分(全3回・各2時間)

## スポーツ

### 新春ボウリング大会

**時** 1月16日(日) 10時(8時30分〜9時30分受付)  
**場** 知立イーグルボウル  
**内** 1人3ゲーム  
**定** 60人(先着順)  
**¥** 2100円(小学生以下1400円)  
**※** 当日集金  
**※** 初参加者は別途年会費300円  
**申** 1月9日(日)までに、電話(22・0134)で市ボウリング連盟下澤へ。

## インディアアカ体験教室

**時** 1月29日(土) 13時〜16時  
**場** 南部生涯学習センターたんぽぽ  
**内** 赤い羽根の付いた柔らかいボールを、ネットを挟んで手で打ち合うインディアアカを体験します。  
**対** 小学4年生以上  
**持** 上靴、タオル、飲み物  
**申** 1月17日(月)までに、住所、氏名、年齢、電話番号を☎(☎052・961・4561)または✉(✉kousai@catchne.jp)または直接、国際交流協会(休月曜・祝日の場合その翌日)へ。

## 子育て

### 簡単プログラミング

**生** 生涯学習リーダー企画講座  
**時** 1月23日(日) 9時10分〜11時50分  
**場** 南部生涯学習センター  
**内** コンピューターを使って自分で描いた絵を動かし、ゲームを作ります。  
**対** 市内在住の小学4〜6年生  
**定** 6人  
**※** 申込み多数の場合は抽選とし、結果は全員に連絡します。  
**¥** 100円  
**持** 筆記具  
**申** 1月11日(火)(必着)までに、①「簡単プログラミング」希望、②氏名(フリガナ)、年齢、③郵便番号・住所、④電話番号を郵送、☎(25・1006)または✉(✉youngai@city.kariya.g.jp)で生涯学習課(〒448・8501 刈谷市役所)へ。

いボールを、ネットを挟んで手で打ち合うインディアアカを体験します。  
**対** 小学4年生以上  
**持** 上靴、タオル、飲み物  
**申** 1月17日(月)までに、住所、氏名、年齢、電話番号を☎(☎052・961・4561)または✉(✉kousai@catchne.jp)または直接、国際交流協会(休月曜・祝日の場合その翌日)へ。

## ダイヤ凧を作ろう

**時** 1月8日(土)・15日(日) 10時、13時30分(各90分)  
**場** 郷土資料館  
**内** 和紙と竹でダイヤ型の凧を作ります。字や絵をかいて飾りつけ、外で遊びます。  
**対** 子どもと保護者  
**持** 各回5組(先着順)  
**定** 凧糸(一巻き)、太筆と墨汁・絵の具など凧に文字や絵をかく道具  
**申** 12月19日(日)から各開催日の前日までに、電話(23・1488)または直接、郷土資料館(休月曜・1月10日(月)は開館し、11日(火)が休館)へ。  
**ID** 1008292



	人身事故			犯罪								
	発生件数	死亡	重傷	軽傷	発生件数	凶悪犯	住宅対象侵入盗	オートバイ・自転車盗	ひったくり	車上狙い・部品盗	自動車盗	その他
10月	58件	1人	2人	80人	55件	1件	1件	17件	0件	4件	0件	32件
累計	429件	2人	7人	516人	542件	4件	27件	122件	1件	51件	9件	328件
前年同月までの累計との比	-22件	-1人	-8人	6人	-118件	1件	-14件	28件	1件	-2件	5件	-137件



**ノーバディズ・パーフェクト講座**  
 時 2月4日・18日・25日、3月4日・11日・18日の金曜日13時～15時（全6回）  
 場 市役所  
 内 グループで子育ての悩みなどを話し合いながら、自分にあった子育てと一緒に考えます。  
**対** 市内在住の1～5歳の子どもを持つ母親 8人  
**定** ※申込多数の場合は抽選 ※カンガルールームで午後6カ月以上の未就学児をお預かりします。  
**申** 1月14日（金）（必着）までに、①NP講座参加希望、②郵便番号・住所、③氏名、④年齢、⑤電話番号、⑥託児希望者は子どもの氏名（フリガナ）、生年月日を（Kshian@city.kanagawa.jp）、ハガキまたはFAX（26・0505）で子育て支援課（〒448・0858 若松町3・8・2）へ。  
**問** 保健センター（☎23・8777）

**子育て講座**  
**子どもにとっての絵本**  
 時 1月21日（金） 10時～11時30分  
**講** 清水美智子氏（子どもとことばの文化研究会代表）  
**対** 平成30年4月2日～令和3年5月31日生まれの子と親  
**申** 1月7日（金）までに、メール（QRコード参照）で南部子育て支援センターへ。  
**親と子の心をつなぐわらわら**  
 時 1月25日（火） 10時～11時  
**講** 東りつ子氏（わらわらうたの会おつぷつぷのぶう指導講師）  
**対** 令和2年9月～令和3年6月生まれの子と親  
**申** 1月11日（火）までに、メール（QRコード参照）で南部子育て支援センターへ。  
**共通** 開催方法 オンライン（Zoom）  
**問** 南部子育て支援センター（☎63・5881）



**フレッシュ・ママクラス**  
 時 1月27日（木） 10時～11時30分  
**場** 総合健康センター  
**内** 出産前後のお母さんの体と触れ合い遊びについての講話です。  
**講** 助産師・保育士 初妊婦 15人（先着順）  
**申** 12月21日（火）8時30分から、電話（23・8877）で保健センターへ。  
**子どもの歯ごころ**  
**子育て講話**  
 時 1月20日（木） 9時30分、10時45分（各45分）  
**場** 総合健康センター  
**講** 歯科衛生士  
**対** 1歳6カ月未満の子と保護者  
**定** 各回15組（先着順）  
**申** 1月7日（金）から、電話（23・8877）で保健センターへ。  
**おはなし会**  
**社会教育センター**  
 ID 1008811 ☎23・8811  
**土曜日おはなし会（2歳～年長児向け）**  
 時 1月8日 10時～10時40分  
**内** 紙芝居、おはなし、ブックトークほか

**はじめてのおはなし会（0～2歳向け）**  
 時 1月14日（金）・28日（金） 10時～10時30分  
**内** 手遊び、絵本、紙芝居、わらわらうた  
**土曜日おはなし会（2～3歳向け）**  
 時 1月19日 10時～10時30分  
**内** 紙芝居、絵本、ブックトーク  
**土曜日おはなし会（年少児～小学生向け）**  
 時 1月22日 10時～11時  
**内** 紙芝居、絵本、ストーリーテリング、ブックトークほか  
**富士松市民センター**  
 ☎36・1111  
**親子で楽しくクッキング**  
 時 1月30日（日） 9時45分～13時  
**場** 総合文化センター  
**内** 親子料理コンテスト優秀賞授賞レシビを基に料理します。  
**講** 西村敬子氏（しよくまるファイブの生みの親）  
**対** 市内在住の小学生と保護者 6組（1組3人程度）  
**定** ※申込多数の場合は抽選とし、結果は全員に連絡します。

**福祉・介護**  
**第3回コゴニ倶楽部 案内発送**  
**内** 認知症予防を目指し、国立長寿医療研究センターが研究事業として市と共同で実施する健康増進教室です。  
**対** 市内在住の65歳以上で、一定の基準（介護認定を受けていないなど）を満たす人  
**他** 12月下旬までに小高原・日高・かりがね・平成・富士松南・富士松東小学校区などに「コゴニ倶楽部」の案内を郵送します。封筒の内容物を確認し、まずは説明会へご参加ください。  
**問** 国立長寿医療研究センター（☎0120・763・900）  
**▼保護者：50円▼子ども：300円**  
 ※1人あたりの金額です。  
**持** 筆記具、エプロン、三角巾、手拭き、マスク  
**問** 1月7日（金）までに、電話（62・1015）または直接、農政課へ。





毎週火曜日 13時35分～13時45分  
※20時35分ごろ再放送

とき	内容
12月21日	年末年始の食生活
28日	読書講演会

災害時は  
**FM83.8MHz**  
FM83.8MHz  
FM83.8MHz  
FM83.8MHz

刈谷市は、Pitch FMと  
災害時の放送に関する協  
定を結んでいます。

### 介護サービス事業者の 公募結果

第8期計画期間（令和3年  
度～5年度）に整備する介護  
サービスを運営する事業者を  
決定しました。

**事業名** 認知症対応型共同生  
活介護（グループホーム）  
**事業者名** 旬百々  
**開所予定年度** 令和5年度  
**開所地** 今岡町

**他** 18人  
看護小規模多機能型居宅  
介護については、応募事業者  
がありませんでした。

### 健康・医療

簡単トレーニングで  
目指せすっきりボディ！

**市民健康講座**  
1月19日(水)・24日(月)  
13時30分～15時  
**場** 総合健康センター

**講** 小林愛子氏（健康運動  
指導士）  
**対** 市内在住の人  
**定** 各日20人（先着順）  
**持** 動きやすい服装、上履き、  
タオル、飲み物

**他** 1月24日(月)はカンガルー  
ルームで1歳以上の未就学児  
をお預かりします(定員あり)。  
1月7日(金)までに保健センタ  
ーへ。

**申** 12月20日(月)から、電話  
(23・8877)で保健セン  
ターへ。

### 安城更生病院 新棟(南棟)オープン

12月20日(月)から地上6階建  
ての安城更生病院新棟(南棟)  
が順次オープンします。

南棟の特長である予防医療  
センターでは、通常の健診に  
加え、MRIを活用した無痛乳がん  
検査「DWBS search」(ド  
ウイブスサーチ)や隣臓が  
んの早期発見を目的とし、胃  
内視鏡に取り付けた超音波装  
置で隣臓を観察するEIS(超音  
波内視鏡)検査を受けること  
ができます。

**問** 安城更生病院企画課(☎  
75・2111)

### 催し

### 刈谷駅北地区地域交流施設 クリスマスイベント

**時** ▼12月18日(日) 10時30分  
～12時30分 ▼24日(金) 10時  
～20時  
**内** クリスマスカード作りと  
数珠つなぎプレゼント交換会  
を同時開催します。

**他** 詳細は施設HP内トピック  
・施設インスタグラムをご覧  
ください。

**問** 刈谷駅北地区地域交流施  
設(☎28・3451)



### 暮らし

12月20日～1月10日  
青少年の非行・被害防止に  
取り組む市民運動(冬期)  
非行の芽 はやめにつもう

みな我が子

冬休みシーズンの子どもた  
ちは、解放感などから交友関  
係が広くなり、スマートフォ  
ンなどでSNSを利用する中で、  
事件の被害者となるケースが  
後を絶ちません。

家族でスマートフォンなど  
の使い方の約束を決め、安全  
に使いましょう。

**問** 生涯学習課(☎62・10  
36)

### 令和4・5年度建設工事等 物品購入等業者の定時受付

**時** 1月4日(火)～2月15日(火)  
(土・日曜日および祝日を除  
く)

**内** 令和4・5年度に市が行  
う①建設工事、②工事関係委  
託、③物品購入およびその他  
委託の見積りや入札への参加

希望業者の定時受付  
**申** あいち電子調達共同シス  
テム(①②)・CALSEC、③  
物品等)による電子申請

**問** 契約検査課(☎62・10  
03)

**ID** ①②1006231、③  
1006240

### 償却資産の申告期限は 1月31日(月)です

固定資産税の対象となる償  
却資産は、土地・家屋以外の  
事業用の有形固定資産で、そ  
の減価償却費が所得(法人)  
税法による計算上、必要経費  
(損金)に算入されるもの(自  
動車税種別割または軽自動車  
税種別割の対象であるものは  
除く)です。

事業(アパート経営も含む)  
を営んでいる人は、令和4年  
1月1日現在にお持ちの償却  
資産について、申告する必  
要があります。資産の多少や  
増減の有無にかかわらず、申  
告してください。

新たに償却資産を取得した  
人で申告用紙がない場合や、  
不明な点がある場合はお問い  
合せください。

※前年度申告のあった人には、  
12月上旬に申告用紙を郵送  
しています。

**ID** 1003177  
税務課(☎62・1008)

### 消防団年末夜間特別警戒

**時** 12月29日(水) 20時～23時  
**内** 皆さんが安心して新年を  
迎えられるよう、管轄内の警  
戒を行うとともに、火災予防  
を呼びかけます。

**問** 危機管理課(☎62・11  
90)

### 防災ラジオ試験放送日の変更

毎月1日16時ごろに行つて  
いる防災ラジオの試験放送を、  
1月は4日(火)の16時ごろに実  
施します。2月以降は毎月1  
日16時ごろに実施します。

**問** 危機管理課(☎62・11  
90)

### 今月の市税の納期

**税目** 固定資産税・都市計画  
税(3期)、国民健康保険税  
(6期)

**納期限** 12月27日(月)  
納税には便利で安心な口座  
振替制度をご利用ください。

**問** 納税課(☎62・1007)

企業、団体、個人の皆さん  
からたくさんのおマスコの寄付  
をいただきました。

**寄付者** 中部商會合同会社  
※千枚以上の寄付者を掲載し  
ています。

# 健康ガイド

保健センター（〒448-0858 若松町  
3-8-2 総合健康センター1階）  
☎23-8877 ☎26-0505  
※敷地内の立体駐車場を利用してください。  
※車高2.1m以上の車は駐車できません。

## 妊産婦・乳幼児

**持** 母子健康手帳 **申** 電話または直接、保健センターへ。

名称	日にち・受付時間・内容	対象者・定員など
母子健康手帳交付 (予約制)	平日 9時～16時30分 ※新型コロナウイルス感染症拡大防止のため、個別に対応しますので、来所前にご連絡ください。	<b>持</b> 妊娠届出書、マイナンバーカード（持っていない人は、通知カードと本人の身分証明書） ※代理人が届出をする場合は、委任状が必要です。
妊娠・子育て応援室 (予約制)	平日 9時～16時30分 妊娠中・子育ての相談	—
栄養相談（予約制）	1月13日(木)・20日(木) 9時、10時、11時	<b>対</b> 乳幼児と保護者 <b>定</b> 各日3組 <b>申</b> 12月24日(金)から
母乳相談（予約制）	1月14日(金)・17日(月)・24日(月)・28日(金) 9時、10時、11時	<b>対</b> 乳幼児と保護者 <b>定</b> 各日3組
離乳食講習会 (予約制)	1月12日(水) 9時30分、10時45分 ※1時間程度の2部制で実施します。 ※試食はありません。	<b>対</b> 離乳食を開始している初めてのの子 (令和3年5月～7月生まれ)と保護者 <b>定</b> 各回15組 <b>申</b> 12月23日(木)から
発達相談（予約制）	心理相談員による子どもの発達に関する相談	<b>対</b> 乳幼児

## 乳幼児健診(1月)

※対象者には個別通知をしています。

名称	対象者
4か月児健康診査	令和3年9月生まれ
1歳6か月児健康診査	令和2年6月生まれ
2歳児・2歳6か月児歯科健康診査及びフッ素塗布	令和2年1月または令和元年7月生まれ
3歳児健康診査	平成30年12月生まれ

## 20歳未満の定期予防接種

**場** 指定医療機関  
※予診票と、母子健康手帳を必ず持参してください。

**要予約**

※指定医療機関は、案内文または市HPをご覧ください。  
※転入などで接種券、予診票がない場合は保健センターへ連絡してください。  
※指定医療機関以外で接種を希望する人は、事前に申請が必要です。手続きには1週間ほどかかります。

名称	対象	注意事項
日本脳炎2期	平成24年4月1日以前に生まれた13歳未満の人	小学4年生以上の人には予診票を郵送しています。接種期限は、13歳未満までです。20歳未満の人で、接種が4回済んでいない方は保健センターへご連絡ください。
日本脳炎1期特例	①平成19年4月1日生まれ～20歳未満の人 ②平成20年4月2日～21年10月1日生まれの人 ※平成21年10月2日生まれ以降の人は特例対象外になります。ご注意ください。	この対象の人は、1期の接種が完了していない場合があります。不足分を①の人は20歳未満まで、②の人は13歳未満まで、定期接種として受けられますので、該当する人は保健センターへご連絡ください。
DT（ジフテリア、破傷風）2期	11歳～13歳未満の人	予診票は11歳になった翌月に郵送しています。接種期限は、13歳未満までです。



## 成人検診(個別検診)

場 市内指定医療機関

要予約

※受診券が必要です。 ※対象者の年齢は、令和4年3月31日時点での年齢です。  
新型コロナウイルス感染症の拡大状況によっては、実施が見合わせになる場合があります。

時 令和4年2月28日(月)まで

名称	対象者	費用	名称	対象者	費用
胃がん検診	40歳以上*1	2,000円	前立腺がん検診	40歳以上の男性	1,000円
大腸がん検診	40歳以上	500円	肺がん検診	40~74歳	500円*3
子宮がん検診	20歳以上の女性	1,000円*2	結核健診	75歳以上	無料
乳がん検診 (マンモグラフィ検査)	40歳以上の女性	2,000円	肝炎ウイルス検診	40歳以上で検診を受けたことのない人	

\*1 50歳以上の偶数月生まれの人は胃内視鏡検診を選択可 \*2 子宮体部も行う場合は2,000円 \*3 65歳以上の人は無料  
※胃内視鏡検診の対象者について

令和2年度は偶数月生まれ、今年度は奇数月生まれの予定でしたが、新型コロナウイルス感染症拡大防止のため、令和2年度の実施を中止しましたので、今年度の対象者を偶数月生まれとしています。

### 【がん検診無料券の発行について】

対 市民税非課税世帯の人、生活保護受給世帯および中国残留邦人等に対する支援給付受給世帯の人

申 検診を受ける前に、刈谷市個人負担金免除申請書(保健センターで配布・郵送可・市HPでダウンロード可)を保健センターへ。

持 本人確認ができるもの

## 成人検診(集団検診)

申 電話で保健センターへ。

要予約

※対象者の年齢は、令和4年3月31日時点での年齢です。

新型コロナウイルス感染症の拡大状況によっては、実施が見合わせになる場合があります。

### 39歳以下健康診査

コース名	日時	対象者	費用	場所
一般	令和4年2月18日(金)午前	39歳以下	5,000円	刈谷医師会健診センター

### 乳がん検診

名称	日時	対象者	費用	場所
超音波検査	令和4年3月8日(火)午前	30歳以上の女性	1,300円	刈谷医師会健診センター

※個別検診のマンモグラフィ検査または集団検診の超音波検査のどちらか一方のみです。

## ①高齢者肺炎球菌予防接種費の一部助成(任意予防接種)

## ②带状疱疹予防接種費の一部助成(任意予防接種)

申 電話で保健センターへ。

時 令和4年3月31日(木)まで

対 ①満65歳以上の人、②満50歳以上の人

場 市内指定医療機関

助成額 各3,000円(市民税非課税世帯、生活保護受給世帯および中国残留邦人等に対する支援給付受給世帯の人は上限8,000円)

注意事項

▶接種前に保健センターへ申請してください。

▶過去5年以内に23価肺炎球菌ワクチンの予防接種を受けている人は、対象になりません(①のみ)。

▶過去に一度でもこの制度を利用して接種している人、定期接種を受けた人は対象になりません(①のみ)。

震災などで被災された人へ 健康診査などを希望する場合は、受診券を発行しますので、保健センターへ連絡してください。

## 健康日本21かりや計画推進 なるほど健康情報 205

問 保健センター(☎23-8877)

テーマ

みんなで  
目指そう  
健康寿命

21  
推進中



## テーマ「年末年始のお酒の量に気を付けて！」

年末年始が近づき、お酒を飲む機会が増えてきます。お酒の飲みすぎは急性アルコール中毒、高血圧・糖尿病・痛風・肝炎・消化器系のがんといった生活習慣病、うつ病などのこころの病気や認知症などの原因になります。また、アルコール依存症になると家族、友人、職場など周囲の人にまで影響を及ぼします。

この機会に飲む量やアルコール度を意識して、お酒の飲み方を振り返りましょう。

### 上手なお酒の飲み方

- ▶お酒と一緒に食事を取りましょう
- ▶アルコール度数が高いお酒は、水割りなど薄めて飲みましょう
- ▶自分の飲み方のルールを決めましょう  
例) ・21時以降はお酒を飲まない  
・休肝日を週2日設ける

### アルコールの適量(純アルコール20g/日)

以下は、主な酒類の換算の目安です。

- ・ビール…500ml(ロング缶1本)
- ・日本酒…180ml(1合)
- ・焼酎…110ml(0.6合)
- ・ワイン…180ml(1.5杯)
- ・缶チューハイ(7%)…350ml(缶1本)



※お酒の弱い人や若い人、女性のアルコールの適量はさらに少なくなります。

飲食店を利用する場合は、3密を避け、感染防止対策をしている店を選びましょう。

※新型コロナウイルス感染症の影響により  
日程が変更・中止になる場合があります。

● 1月の相談 ●

\*は祝日も相談可能  
※対象者は各相談によって異なります。

内 容	日時・問合せ先	
一般相談	月～金曜日 8時30分～17時15分	
弁護士による法律相談（予約制）	加藤弁護士	12日(水)・28日(金) 21日(金) 9時～12時（相談は30分以内）
	白濱弁護士	7日(金)・17日(月)・26日(水)・31日(月) 13時～16時（相談は30分以内）
	竹内弁護士	14日(金)・19日(水)・24日(月)
	司法書士による法律相談（予約制）	13日(水)・27日(水) 13時～15時（相談は1人40分以内）
相続・遺言書・契約書等に関する書類作成相談（予約制）	18日(火) 13時～15時40分（行政書士による相談、1人40分以内）	
登記・境界・測量・許認可等に関する相談（予約制）	12日(水) 13時～15時（司法書士・行政書士・土地家屋調査士による相談、1人40分以内）	
年金・労務相談（予約制）	6日(水) 13時～15時（社会保険労務士による相談、1人40分以内）	
税務相談（予約制）	20日(水) 13時～15時30分（税理士による相談、1人35分以内）	
労働相談（予約制）	7日(木) 13時～16時（西三河県民事務所産業労働課職員による相談、1人60分以内）	
行政相談（予約制）	11日(火)・25日(火) 13時～15時（行政相談委員による相談、1人60分以内）	
女性悩みごと相談	月・火・水・金曜日 9時～12時、13時～15時	
外国人生活相談（ポルトガル語、英語、タガログ語、中国語）	Consulta do cotidiano para estrangeiros Konsultasyon sa pamumuhay para sa mga dayuhan	Consultation on livelihood for foreigners 外国人生活咨询
消費生活相談	月・火・水・金曜日 9時～12時、13時～16時	消費生活センター ☎91-1195
青少年の悩み相談	月～金曜日 9時～17時	青少年電話相談 ☎23-8888
ひきこもりなどに関する面接相談(予約制)	土曜日 9時45分～15時45分（約40歳まで対象）	子ども・若者総合相談窓口 ☎95-0105（平日のみ）
子どもに関する悩み相談	月～土曜日 9時～17時	子ども相談センター ☎62-6313
乳幼児の育児相談	面接・電話・訪問*	月～土曜日 9時～16時（電話は17時まで）中央子育て支援センター ☎61-2719 ☎27-7830（相談専用）
	メール相談*	中央子育て支援センター (tsukushinbo@city.kariya.lg.jp) ※左のアドレスを受信できるよう設定してください。
子ども虐待ホットライン	月～金曜日 8時30分～17時15分	☎62-1212
子ども家庭相談・ひとり親家庭相談	月～金曜日 9時～17時	子育て推進課 ☎62-1061
認知症個別相談	予約制	5日(水) 14時～16時（専門医師による相談、1人30分程度）介護老人保健施設かりや 依佐美地域包括支援センター ☎63-5235
	電話	月～金曜日 10時～16時 認知症のひとと家族の会・愛知県支部 ☎0562-31-1911
高齢者の総合相談（介護、認知症、在宅生活、高齢者虐待など）	富士松中学校区*	月～金曜日 9時～18時 富士松地域包括支援センター ☎62-3033
	雁が音中学校区*	月～金曜日 9時～17時 雁が音地域包括支援センター ☎21-3561
	小高原・住吉・日高小学校区	月～金曜日 8時30分～16時45分 第1・3土曜日 8時30分～14時 中部地域包括支援センター ☎28-6071
	亀城・衣浦小学校区	月～金曜日 8時30分～17時15分 中央地域包括支援センター ☎23-0280
	依佐美中学校区	月～金曜日 9時～17時 依佐美地域包括支援センター ☎63-5235
	朝日中学校区	月～金曜日 9時～17時 朝日地域包括支援センター ☎63-6700
障害に関する相談	障害児・者	月～土曜日 9時30分～16時（土曜日は11時30分まで） 基幹相談支援センター <small>そらぽろ</small> ☎63-6002
	虐待関係*	月～金曜日 8時30分～17時15分 福祉総務課 ☎62-1208 休日・夜間 ☎62-1080
栄養相談（予約制）	25日(火) 9時～11時30分	保健センター ☎23-8877
栄養相談・歯科相談（予約制）	12日(水) 9時～11時30分	衣浦東部保健所 ☎21-9338
こころの健康医師相談（予約制） ・こころの病気・健康、ひきこもりなど	14日(金) 14時～16時	衣浦東部保健所 ☎21-9337
エイズ・梅毒・肝炎検査	第1・2火曜日 9時～11時（夜間エイズ検査・梅毒検査は第3月曜日 18時～19時）	衣浦東部保健所 ☎21-4797
骨髄バンクドナー登録（予約制）	医師不在の場合は検査できないことがあります。	衣浦東部保健所 ☎21-4797
検便・井戸水検査など（有料）	試験検査課へお問い合わせください。	衣浦東部保健所 ☎21-9353
医療に関する困りごと相談	月～金曜日 9時～12時、13時～17時	県医療安全支援センター ☎052-954-6311
不妊・不育に関する電話・面接相談窓口	月曜日 10時～14時 木曜日 10時～13時 第3水曜日 18時～21時 ※面接相談は電話でお問い合わせください。	愛知県不妊・不育専門相談センター ☎052-741-7830

くらし安心課 ☎62-1058

※ウェブカメラ付きPCやスマホが必要です。

● オンライン相談 ●

※詳細は市HP、または各問合せ先へ。

内 容（予約制）	ID	問合せ先
納期通りに納付ができない人のための納税相談および税務（市県民税・固定資産税・軽自動車税）に関する相談	1007056	納税課（税務課） ☎62-1007
弁護士による法律相談・税理士による税務相談など	1002895	くらし安心課 ☎62-1058
障害に関する相談	1006874	福祉総務課 ☎62-1208
子ども家庭相談・ひとり親家庭相談	1007325	子育て推進課 ☎62-1061
子育て相談（就園前の子どもが対象）	1005781	南部子育て支援センター ☎63-5881
	1005782	北部子育て支援センター ☎61-9011
子ども（3歳～19歳）に関する相談	1007072	子ども相談センター ☎62-6313
施設入居者などの生活保護相談	1008342	生活福祉課 ☎62-1038
高齢者に関する相談	1008355	長寿課 ☎62-1063
特定保健指導	1003370	健康推進課 ☎23-8877

# 1月の日曜等当直医

内科・小児科		外科 (9時～12時、13時～17時) ※知立市は9時～12時、14時～18時		歯科 (9時～12時)	
1日(出)	刈谷医師会館内 休日診療所 (一色町) ☎24-1111 <b>〈受付時間〉</b> 8時30分～11時30分 13時～17時 18時～19時30分 ※設備の都合上、血液検査・胸部レントゲンや点滴はできません。 ※暴風警報発令中の時間帯は原則休診となります。警報が15時までに解除された場合、その2時間後から診療を開始します。15時の時点で警報が発令されている場合は、休診となります。	1日(出)	秋田病院 (知立市) ☎81-2763	1日(出)	神谷歯科医院 (東陽町) ☎21-6785
2日(日)		2日(日)	富士病院 (知立市) ☎85-1000	2日(日)	藤村歯科 (広小路) ☎23-8211
3日(月)		3日(月)	辻村外科病院 (井ヶ谷町) ☎36-5200	3日(月)	二村医院 (桜町) ☎23-2222
9日(日)		9日(日)	大山クリニック (知立市) ☎82-0106	9日(日)	にしじま歯科 (一ツ木町) ☎62-8888
10日(月)		10日(月)	刈谷記念病院 (小垣江町) ☎21-0123	10日(月)	ヨサミデンタルクリニック (高須町) ☎62-9900
16日(日)		16日(日)	あおき整形外科 (住吉町) ☎63-7100	16日(日)	石井歯科クリニック (東刈谷町) ☎63-5811
23日(日)		23日(日)	桜井整形外科 (築地町) ☎25-1118	23日(日)	青葉歯科クリニック (一ツ木町) ☎63-2333
30日(日)		30日(日)		30日(日)	ほし歯科クリニック (今川町) ☎91-5545

・上記日曜等の診療時間外および平日の夜間に急病、ケガなどでお困りの場合は、かかりつけの医師へ連絡し、不在のときは救急医療情報センター (☎36-1133) へお問い合わせください。  
 ・救急車を必要とするときは、衣浦東部広域連合消防局 (☎局番なし119) へ。  
 【小児救急電話相談】 19時～翌朝8時 ☎短縮番号#8000または052-962-9900

あいち救急医療ガイド


## 休日・夜間窓口のご案内

**問** 市民課 (☎62-1009)、休日・夜間受付 (☎62-1080)  
**夜間受付(市役所1階)** 毎週月・水・金曜日(祝日・年末年始を除く) 17時15分～20時  
**休日受付(市役所1階)** 毎週土曜日(年末年始を除く) 9時～12時30分  
**コンビニ交付(要マイナンバーカード)** 毎日(メンテナンス日などを除く) 6時30分～23時  
 ※令和4年10月末までコンビニ交付では、窓口より1通あたり100円減額されます。  
**◆交付できるもの**  
 ▶ 戸籍謄本・抄本 ▶ 戸籍の附票の写し ▶ 身分証明書 (コンビニ交付不可)  
 ▶ 印鑑登録証明書 ▶ 住民票の写し ▶ 住民票の記載事項証明書  
 ※出生・婚姻・死亡などの戸籍の届出は、市役所で年中無休24時間受付します。  
 ※窓口では本人確認書類として運転免許証、パスポートなどをお持ちください。

## パスポートの申請・受取のご案内

**問** 市民課 (☎95-0006)  
 パスポートの申請場所は、原則として市役所市民課旅券窓口です。  
**時** ▶ **申請** 月～金曜日 9時～17時  
 ▶ **受取** 月～木曜日 9時～17時、金曜日 9時～18時  
 ※祝日・12月29日(水)～1月3日(月)を除く  
**対** 日本国籍を有し市内に住居登録・居所のある人  
 ※詳しくは、「旅券(パスポート)申請のごあんない」(市役所・各市民センターに設置)、市HPをご覧ください。

## マイナンバーカード交付申請書を希望者へ郵送

**問** 市民課 (☎95-0009)  
**依頼方法** ▶ あいち電子申請・届出システム(QRコード参照)  
 ▶ 電話(95-0009)で市民課へ(平日8時30分～17時15分)  


## 水道料金窓口のご案内

**問** 水道料金窓口 (☎62-1027)  
 水道の使用開始・使用中止・名義変更・支払いなどの手続きは、希望日の前日(支払のみ請求月末日)までに次の受付場所へ(電話可 ☎62-1027)。  
**時間(場所)** ▶ 平日 8時30分～17時15分(市役所5階水道料金窓口)  
 ▶ 土日祝日 8時30分～17時(休日・夜間窓口)

## 今号の表紙

元刈谷地区の下り松川愛護会の主催で、8年前から続く剪定・間引き活動での1枚です。今年の参加人数は約290人。「下り松川を自分たちで美しくしよう」という思いで、刈谷南中学校3年生も初回から参加しており、今年は182人が汗を流しました。生徒たちは「この木重たいな、気を付けなきゃ」と言いながら積極的に活動していました。

## 1月の日曜等水道工事日直

- 1日(出) 日設工業(株) 神明町 ☎21-5333
- 2日(日) 有フカヤ水道工業 山池町 ☎23-5979
- 3日(月) ㈱マツモト 恩田町 ☎22-9649
- 4日(火) 石川管工(株) 新富町 ☎21-0585
- 5日(水) 井戸君工業(株) 新栄町 ☎21-0467
- 8日(土) 市管工事業協同組合 池田町 ☎21-6591
- 9日(日) ㈱稲垣水道 東境町 ☎36-5883
- 10日(月) カトウ工業(株) 西境町 ☎36-5666
- 15日(土) 市管工事業協同組合 池田町 ☎21-6591
- 16日(日) 共同設備工業(株) 日高町 ☎22-1302
- 22日(土) 市管工事業協同組合 池田町 ☎21-6591
- 23日(日) 耕武興業(有) 一里山町 ☎35-1700
- 29日(土) 市管工事業協同組合 池田町 ☎21-6591
- 30日(日) ㈱鈴木住設 広小路 ☎21-0887

**受付時間** 8時30分～17時  
 ※皆さんの敷地内で起きた漏水など水道に関係する修繕工事の費用は、自己負担になります。

広告

財源確保のため有料広告を掲載しています。内容は市が推奨するものではありません。詳細は直接広告主へお問い合わせください。

(仮称)  
エルタウン  
半城土中町IV  
-全14邸-

新発表  
第1期7邸

「予告広告」

それぞれの家族の個性に応える  
心地よさを育む街。

Family Sanctuary



# (仮称) エルタウン半城土中町IV DEBUT

※完成予想図/設計段階の図面を基に描き起こしたもので実際とは異なります。形状、仕様、設備等が一部変更となる場合があります。また計画地周辺の各種施設や建物等は再現していません。予めご了承ください。

## 快適と安心のハイクオリティ住宅

<b>ガス衣類乾燥機</b> 	<b>宅配ボックス</b> 	<b>電子錠</b> 
<b>制振装置「MAMORY」</b> 	<b>浴室暖房乾燥機</b> 	<b>LD床暖房</b> 

## 教育施設がほど近い、子育てに良好な環境に誕生。



エルタウン半城土中町IV(仮称)物件概要 ●所在地/愛知県刈谷市半城土中町二丁目26-18 ●交通/JR東海道本線「野田新町」駅約1,440m(徒歩18分) ●用途地域/第一種中高層住居専用地域 ●地目/宅地 ●建ぺい率/60% ●容積率/150% ●総戸数/7戸 ●販売価格/未定 ●構造・規模/木造2階建(在来工法) ●間取り/3LDK・4LDK ●敷地面積/133.13㎡(40.27坪)~170.35㎡(51.53坪) ●延床面積/102.69㎡(31.06坪)~129.36㎡(39.13坪) ●建築確認番号/確認サービス第KS121-0410-55929号(令和3年7月20日) ●他 ●設備/中部電力、公共下水道、都市ガス ●南側幅員6m・北側5.9mの公道に接道 ●完成時期/2022年3月中旬予定 ●入居/2022年3月下旬予定 ●設計・施工・売主/角文株式会社 ※広告制作年月日/2021年10月27日 ※広告有効期限/2022年1月末日 ※本広告を行い取引を開始するまでは、契約又は予約のお申込みに一切応じられません。あらかじめご了承ください。



地元と共に歩み、創業1863年の角文

**KAKUBUN** 角文株式会社

愛知県刈谷市泉田町古和井1番地 住宅営業部 TEL0566-21-2050 FAX24-5700  
愛知県知事免許(5)18888号 国土交通大臣(特30)第27216号 ISO9001/14001/45001認証取得

■お問い合わせは[住宅営業部] ※携帯電話からもご利用いただけます。 ■専用サイトへ今すぐアクセス!

0120-55-2050

角文 分譲住宅 検索  
www.kakubun.com



刈谷市役所開庁時間 8時30分~17時15分(土日祝日、年末年始を除く) ☎0566-23-1111(代表) https://www.city.kariya.lg.jp  
休日・夜間窓口 ▶月・水・金曜日(祝日、年末年始を除く) 17時15分~20時 ▶土曜日(年末年始を除く) 9時~12時30分 ☎0566-62-1080

この際にご活用ください

かみや市民だより(令和3年12月15日発行)  
編集・発行/愛知県刈谷市企画財政部広報課

〒448-8501 刈谷市東町1-1