

刈谷市施策評価シート(①基本施策推進状況)

基本施策	46 社会保障		
施策の内容(小施策)	担当課	関係課	
461 国民健康保険などの地域医療保険制度の適正運用	国保	納税	健康
462 国民年金の普及啓発	国保		
463 福祉医療の推進	国保	生福	
464 低所得者の自立支援	生福		

施策責任者
長寿保険部長
とりまとめ課
国保年金課

目標指標達成状況						
めざす姿(生活像)が下記のどの目標指標と関連しているか表示しています						
	(1)	(2)	(3)	(4)	(5)	(6)
まちの状態	●		—			
市民の暮らし	●		—			

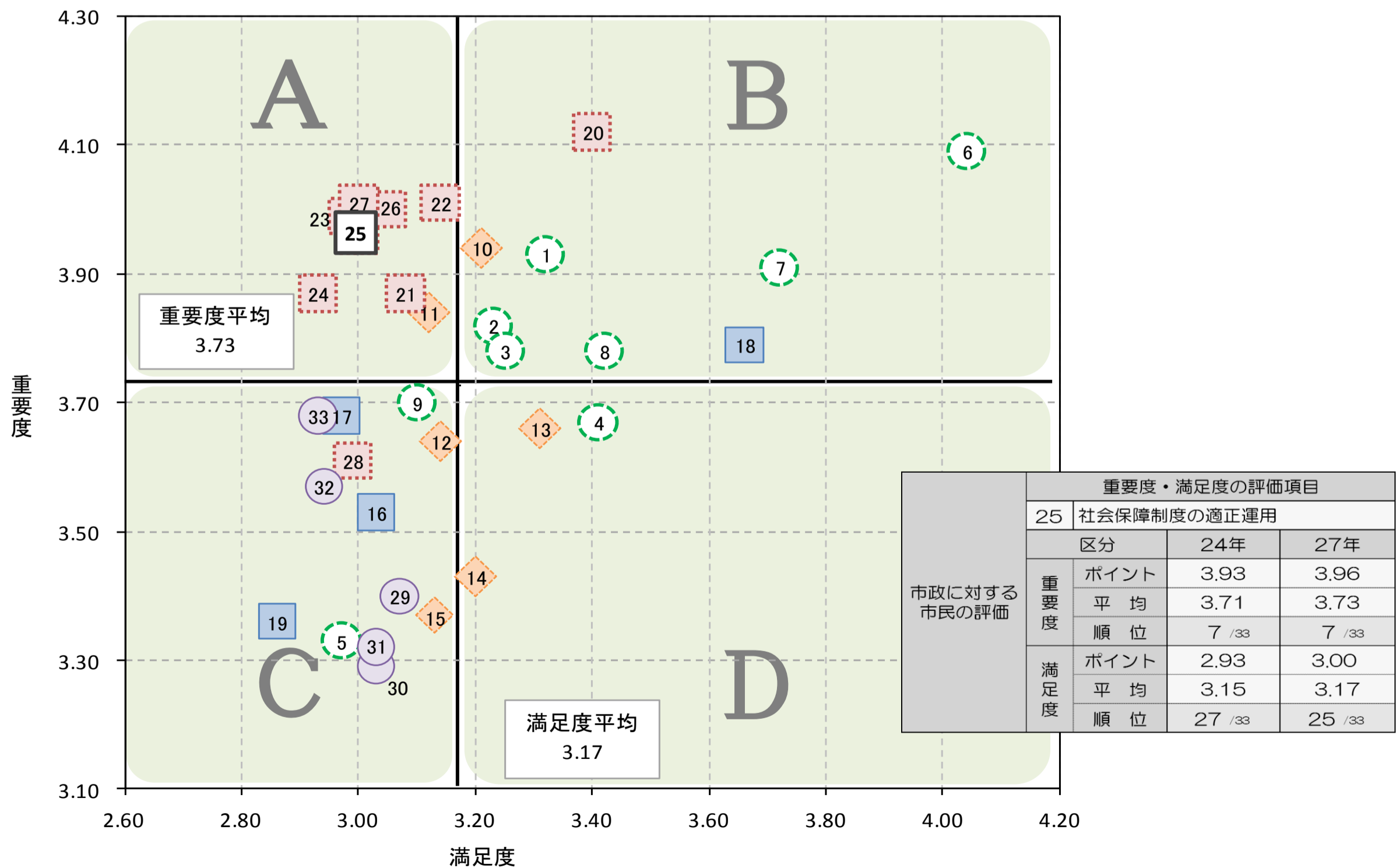
めざす姿(生活像)		(1)	(2)	(3)	(4)	(5)	(6)
まちの状態	国民健康保険などの地域医療保険制度が理解され、健全に運用されています。 低所得者に適切な援助が行われています。	●		—			
市民の暮らし	安心して国民健康保険などの地域医療保険制度に加入しています。 低所得者が自立しています。	●		—			

●目標指標

達成状況	名称	単位	実績値			目標値	
			25年	26年	27年	27年	32年
〔1〕 ●	特定健康診査の受診率	%	42.1	42.2	42.8	65	70
	関連する施策の内容(小施策) 461						
〔2〕 —	生活困窮に関する相談件数	件	538	458	561	—	—
	関連する施策の内容(小施策) 464						
〔3〕 —	国民健康保険の市民1人当たり医療費	円	295,055	303,301	311,771	—	—
	関連する施策の内容(小施策) 461						
〔4〕	関連する施策の内容(小施策)						
〔5〕	関連する施策の内容(小施策)						
〔6〕	関連する施策の内容(小施策)						

【注】 ◎…最終目標達成、○…中間目標達成、●…未達成だが上昇傾向、△…未達成で下降傾向

●市政に対する市民の評価



刈谷市施策評価シート(②小施策推進状況)

施策の内容(小施策)	461 国民健康保険などの地域医療保険制度の適正運用	担当課	国保年金課
		関係課	納税課・健康課

事業費(千円)/(%)	26年度		27年度		28年度	
予算/基本施策内での割合	2,036,224	39.4%	2,043,657	39.3%	2,180,945	38.4%
決算/基本施策内での割合	1,828,288	38.8%	1,993,203	41.7%	—	—

●目標指標

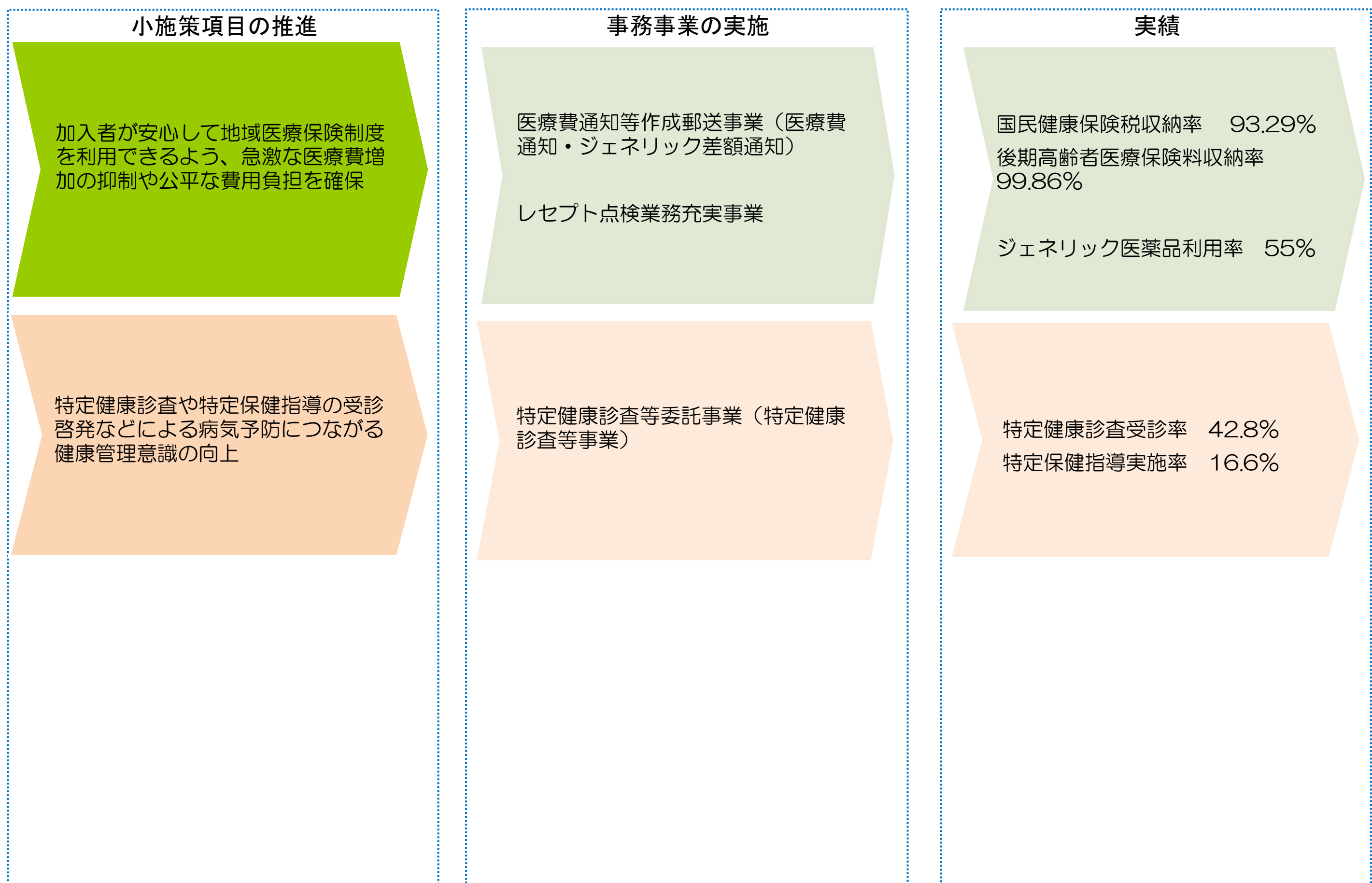
	現状分析	名称	単位	実績値			目標値	
				25年	26年	27年	32年	
(1)	◎	成果	国民健康保険税(現年分)収納率	%	92.24	93.44	93.29	95.00
(2)	○	成果	後期高齢者医療保険料(現年分)収納率	%	99.85	99.88	99.86	99.88
(3)	◎	成果	国民健康保険特定健康診査受診率	%	42.1	42.2	42.8	70.0
(4)	◎	成果	ジェネリック医薬品利用率	%	—	32	55	80.0

【注】 ◎…上昇傾向、○…横ばい、△…下降傾向

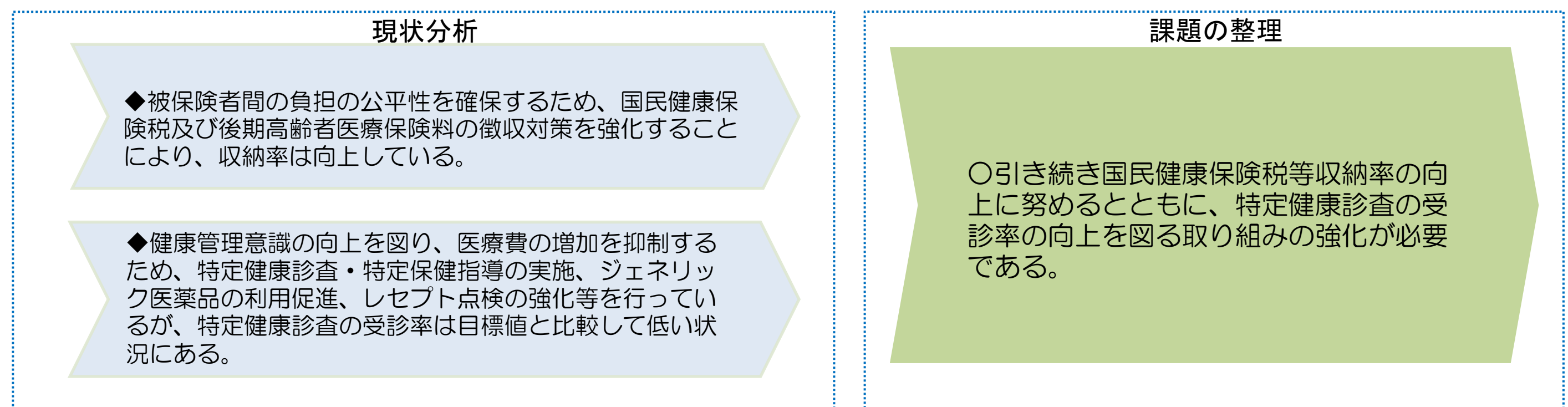
●他市町村との比較検証

比較項目	国民健康保険税(現年分)収納率						単位	%
刈谷市	碧南市	安城市	西尾市	知立市	高浜市		—	
93.29	95.62	93.51	93.61	91.16	89.39			
備考								

成果



現状分析と課題



刈谷市施策評価シート(②小施策推進状況)

施策の内容(小施策)	462 国民年金の普及啓発	担当課	国保年金課
		関係課	

事業費(千円) / (%)	26年度		27年度		28年度	
予算/基本施策内での割合	2,951	0.1%	7,125	0.1%	1,350	0.0%
決算/基本施策内での割合	2,881	0.1%	6,909	0.1%	-	-

●目標指標

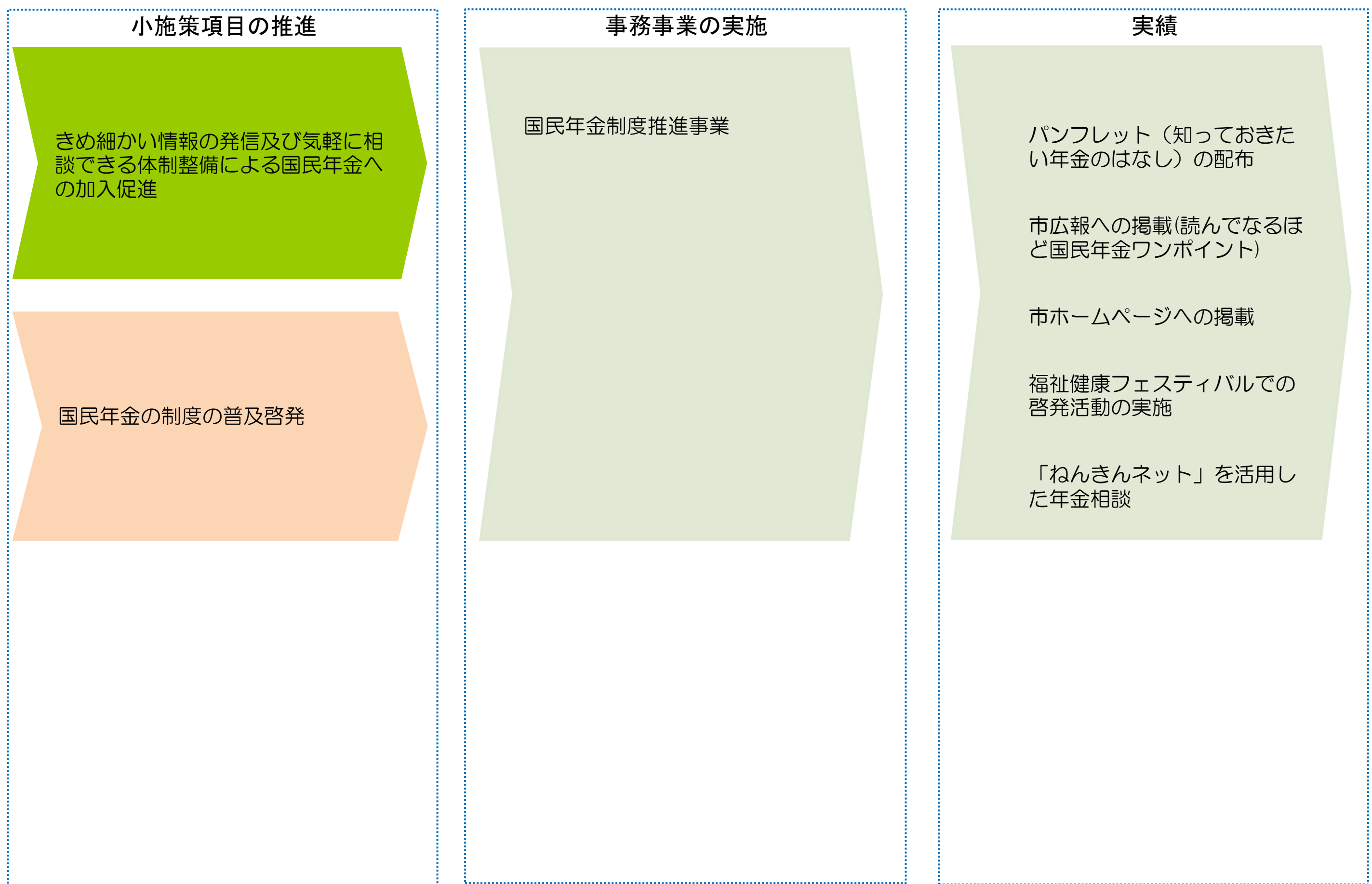
	現状分析	名称	単位	実績値			目標値	
				25年	26年	27年	32年	
(1)	○	活動	市広報誌掲載回数	回	12	12	12	12
(2)	○	成果	付加年金加入者数	人	838	912	939	950
(3)								
(4)								

【注】 ◎…上昇傾向、○…横ばい、△…下降傾向

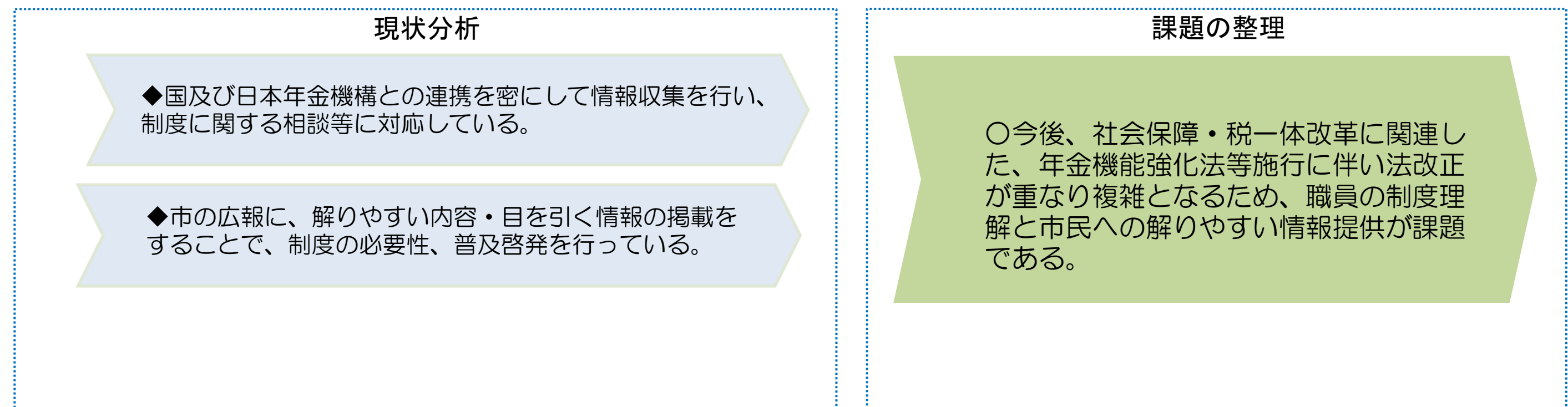
●他市町村との比較検証

比較項目	付加年金加入者数						単位	人
刈谷市	碧南市	安城市	西尾市	知立市	高浜市			-
939	363	825	746	286	166			
備考								

成果



現状分析と課題



刈谷市施策評価シート(②小施策推進状況)

施策の内容(小施策)	463 福祉医療の推進	担当課	国保年金課
		関係課	生活福祉課

事業費(千円)/(%)	26年度		27年度		28年度	
予算/基本施策内での割合	1,501,419	29.0%	1,509,423	29.0%	1,572,849	27.7%
決算/基本施策内での割合	1,367,298	29.0%	1,404,191	29.4%	-	-

●目標指標

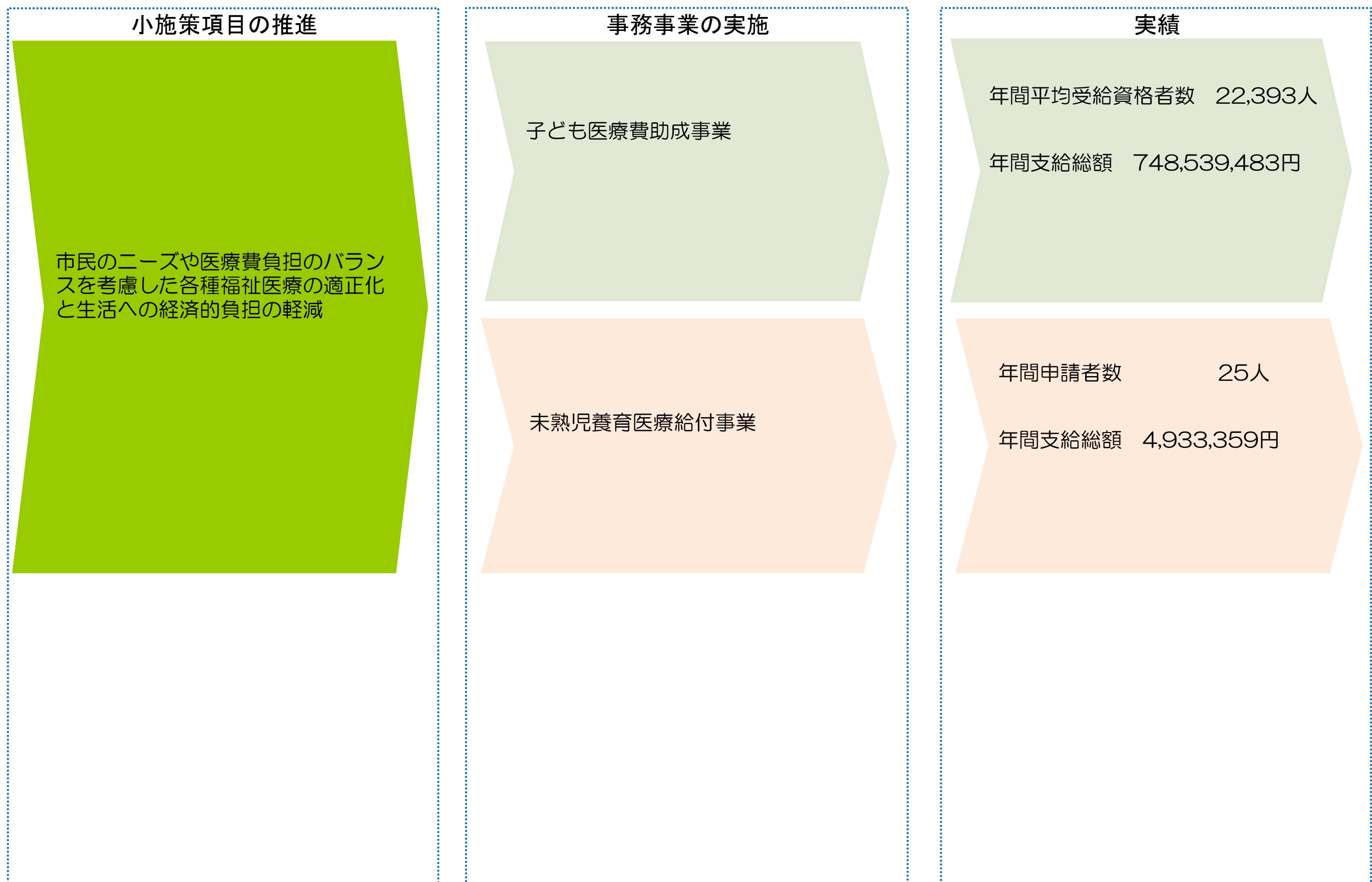
	現状分析	名称	単位	実績値			目標値	
				25年	26年	27年	32年	
(1)	○	活動	子ども医療費助成事業 1人当たり助成額	円	30,742	31,631	33,427	-
(2)	○	活動	心身障害者医療費助成事業 1人当たり助成額	円	164,528	163,199	155,696	-
(3)	◎	活動	精神障害者医療費助成事業 1人当たり助成額	円	58,193	58,455	62,145	-
(4)	○	活動	母子家庭等医療費助成事業 1人当たり助成額	円	35,473	34,221	33,996	-
(5)	○	活動	後期高齢者福祉医療費給付金事業 1人当たり助成額	円	112,843	110,111	109,943	-

【注】 ◎…上昇傾向、○…横ばい、△…下降傾向

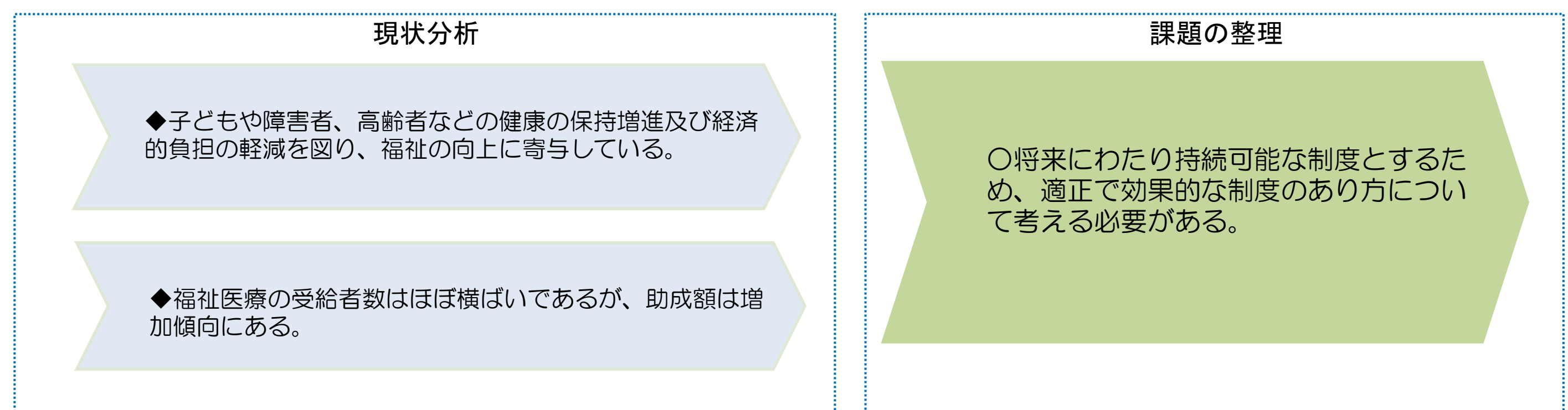
●他市町村との比較検証

比較項目	子ども医療費助成制度(入通院)					単位
刈谷市	碧南市	安城市	西尾市	知立市	高浜市	
15歳年度末まで	15歳年度末まで	通院15歳年度末、入院18歳年度末まで	15歳年度末まで	15歳年度末まで	15歳年度末まで	
備考						

成果



現状分析と課題



施策の内容(小施策)	464 低所得者の自立支援	担当課	生活福祉課
		関係課	

事業費(千円)/(%)	26年度		27年度		28年度	
予算/基本施策内での割合	1,631,087	31.5%	1,639,742	31.5%	1,930,944	34.0%
決算/基本施策内での割合	1,516,014	32.2%	1,371,687	28.7%	-	-

●目標指標

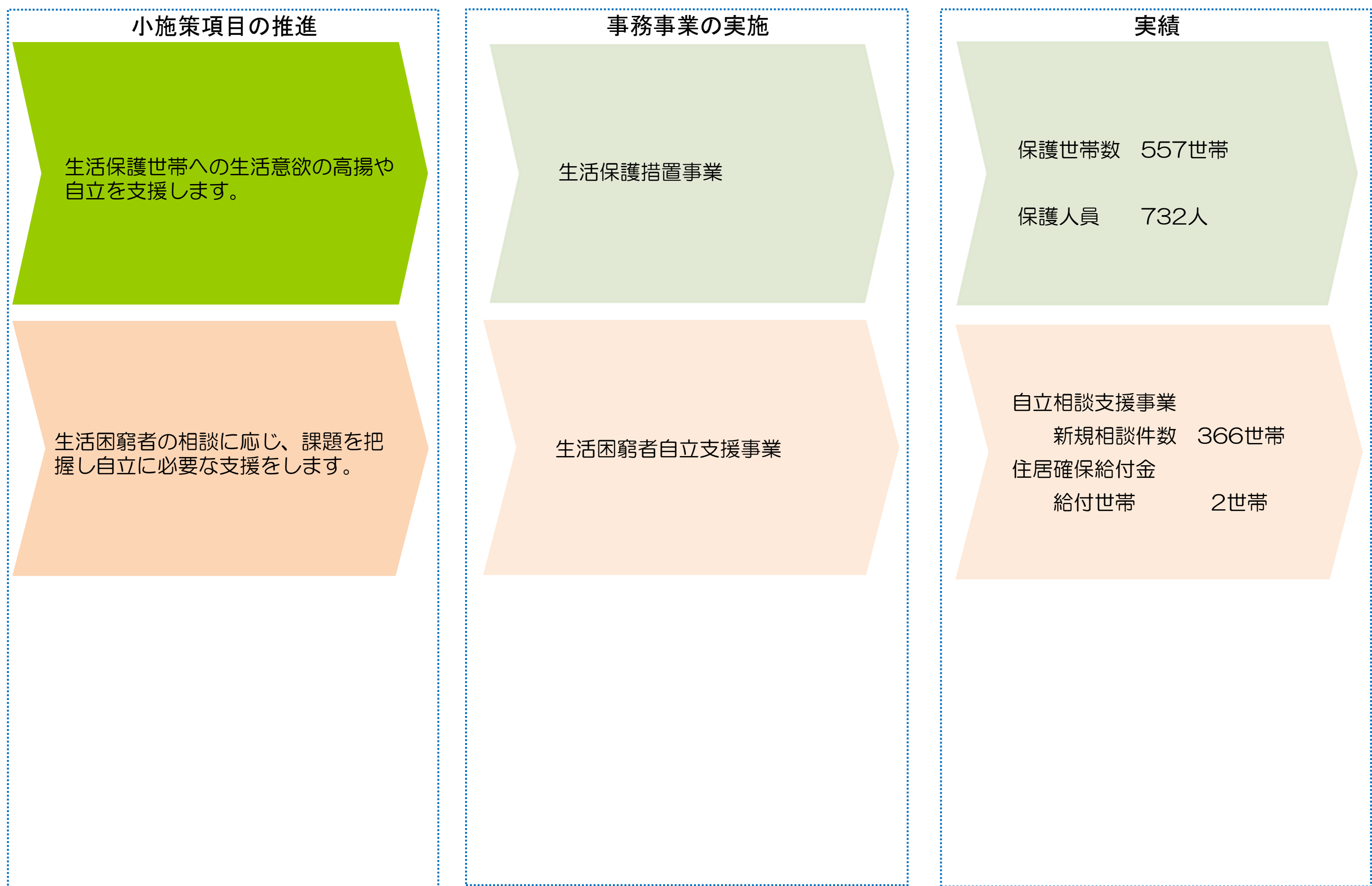
	現状分析	名称	単位	実績値			目標値	
				25年	26年	27年	32年	
(1)	◎	活動	就労支援対象者数	人	52	129	106	-
(2)	◎	活動	就労支援対象者のうち就労者数	人	18	80	74	-
(3)	○	活動	高校進学率	%	71.4	92.9	87.5	100.0
(4)								

【注】 ◎…上昇傾向、○…横ばい、△…下降傾向

●他市町村との比較検証

比較項目	生活保護率						単位	%
刈谷市	碧南市	安城市	西尾市	知立市	高浜市		-	
4.94	5.25	4.43	3.40	7.30	3.80			
備考								

成果



現状分析と課題

現状分析

- ◆生活困窮者と相談を重ねながら、ハローワークとの連携を図り就労支援を行い、生活困窮世帯の自立支援に努めている。
- ◆生活保護受給者数は就労支援により減少しているが、就労の難しい高齢者世帯が増加している。

課題の整理

○多様で複合的な課題を抱える生活困窮者への包括的な支援が適切に行えるよう、十分な専門性を有することが重要であるため、相談員の資質の向上が必要である。

現状分析と課題

現状分析

◆国民健康保険などの地域医療保険制度においては、高齢化や医療の高度化により医療費が年々増加しているため予防医療に取り組んでいるが、その一環として行う特定健康診査の受診率は目標値と比較して低い状況にある。

◆国及び日本年金機構との連携を密にして情報収集を行い、制度に関する相談等に対応している。また、市の広報には、解りやすい内容の情報掲載を行っている。

◆各福祉医療受給者の健康保持と福祉の増進が図られている。

◆生活保護措置事業及び生活困窮者自立支援事業による相談や指導等により自立に向けた支援に努めているが、経済的な自立が難しい高齢者が増加している。

課題の整理

○地域医療保険制度を安定して運営するため、医療費の増加を抑制する取り組みの強化が必要である。

○年金機能強化法等の施行に伴い制度への理解・必要性の啓発が必要である。

○多様で複合的な課題を抱える生活困窮者への包括的な支援が適切に行えるよう、十分な専門性を有することが重要であるため、相談員の資質の向上が必要である。

今後の方向性

国民健康保険などの地域医療保険制度の適正運用

◆特定健康診査の受診勧奨等病気の予防につながる取り組みを強化する。

国民年金の普及啓発

◆国民年金への加入促進と制度の普及啓発に努める。

福祉医療の推進

◆医療費負担のバランスを考慮した各種福祉医療制度の適正な運用に努める。

低所得者の自立支援

◆生活困窮者の生活状況等に応じた包括的な支援を行うように努める。

刈谷市施策評価シート(④構成する主な事務事業)

基本施策	46 社会保障		
施策の内容(小施策)		担当課	関係課
461	国民健康保険などの地域医療保険制度の適正運用	国保	納税 健康
462	国民年金の普及啓発	国保	
463	福祉医療の推進	国保	生福
464	低所得者の自立支援	生福	

凡例		予算対応の考え方			
		無	縮小	維持	拡充
今後の方向性	拡充		V	II	I
	現状維持		VI	III	
	改善・効率化		VII	IV	
	縮小		VIII		
	終期設定		IX		
	休止・廃止	X			

●構成する主な事務事業

461		国民健康保険などの地域医療保険制度の適正運用										
事業No	事務事業名		事業費(単位:千円)			事務事業評価(27年度決算)					予算対応の考え方	担当課
			26年度	27年度	28年度	必要性	効率性	妥当性	貢献度	今後の方向性		
1	特定健康診査等委託事業(特定健康診査等事業)	予算	149,023	152,674	152,389	高い	普通	高い	高い	拡充	II	国保年金課
		決算	131,794	133,395	—							
2	医療費通知等作成郵送事業(医療費通知・ジェネリック差額通知)	予算	4,676	5,004	5,000	高い	普通	高い	高い	現状維持	III	国保年金課
		決算	4,580	4,928	—							
3	レセプト点検業務充実事業	予算	4,650	4,728	4,792	高い	普通	高い	高い	現状維持	III	国保年金課
		決算	4,406	4,421	—							
4		予算										
		決算										
備考	事業は全て国民健康保険特別会計											

462		国民年金の普及啓発										
事業No	事務事業名		事業費(単位:千円)			事務事業評価(27年度決算)					予算対応の考え方	担当課
			26年度	27年度	28年度	必要性	効率性	妥当性	貢献度	今後の方向性		
1	国民年金制度推進事業	予算	1,250	1,383	1,350	高い	高い	普通	高い	現状維持	III	国保年金課
		決算	1,180	1,271	—							
2		予算										
		決算										
3		予算										
		決算										
4		予算										
		決算										
備考												

刈谷市施策評価シート(④構成する主な事務事業)

463		福祉医療の推進		事業費(単位:千円)			事務事業評価(27年度決算)					予算対応の考え方	担当課
事業No	事務事業名	26年度	27年度	28年度	必要性	効率性	妥当性	貢献度	今後の方向性				
		1	未熟児養育医療給付事業	予算	11,108	10,590	12,219	高い	普通	高い	高い	現状維持	Ⅲ
決算	11,108			4,936	—								
2	子ども医療費助成事業	予算	771,571	748,539	822,487	高い	普通	高い	高い	改善・効率化	Ⅳ	生活福祉課	
		決算	707,366	748,539	—								
3		予算											
		決算											
4		予算											
		決算											
備考													

464		低所得者の自立支援		事業費(単位:千円)			事務事業評価(27年度決算)					予算対応の考え方	担当課
事業No	事務事業名	26年度	27年度	28年度	必要性	効率性	妥当性	貢献度	今後の方向性				
		1	生活保護措置事業	予算	1,428,487	1,485,288	1,522,766	高い	高い	高い	高い	改善・効率化	Ⅳ
決算	1,329,850			1,269,123	—								
2	生活困窮者自立支援事業	予算	—	12,506	15,388	高い	普通	高い	高い	改善・効率化	Ⅳ	生活福祉課	
		決算	—	5,916	—								
3		予算											
		決算											
4		予算											
		決算											
備考													