

刈谷市施策評価シート(①基本施策推進状況)

基本施策	45 障害児・者福祉		
施策の内容(小施策)		担当課	関係課
451	障害福祉サービスの充実	福総	子育て 健康
452	社会参加と自立支援	福総	
453	障害福祉施設の充実	福総	

施策責任者
福祉健康部長
とりまとめ課
福祉総務課

目標指標達成状況						
めざす姿(生活像)が下記のどの目標指標と関連しているか表示しています						
	[1]	[2]	[3]	[4]	[5]	[6]
まちの状態	●		◎	◎		
市民の暮らし		◎	◎	◎		

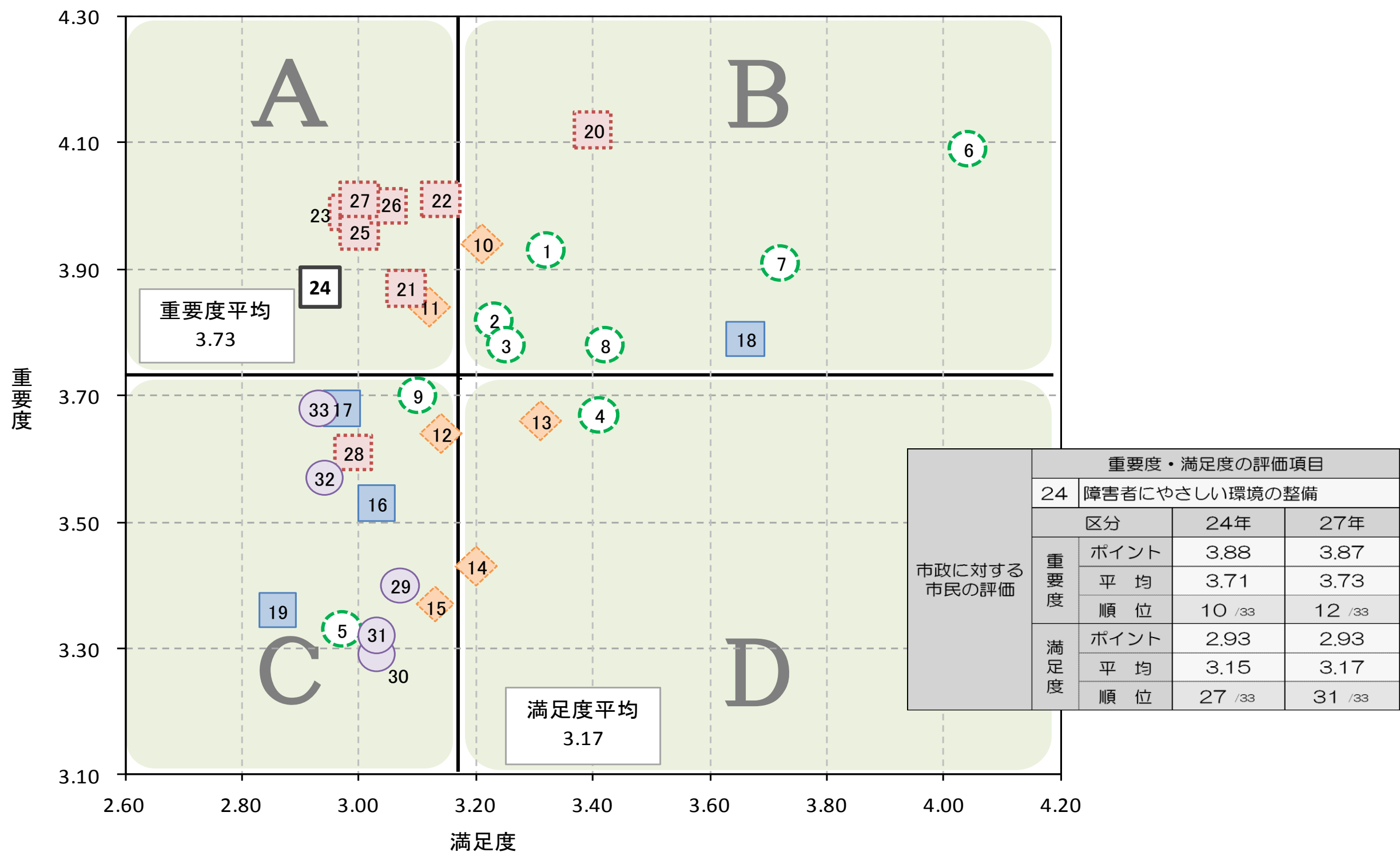
めざす姿(生活像)		[1]	[2]	[3]	[4]	[5]	[6]
まちの状態	ノーマライゼーションの理念が浸透し、障害者が地域や家庭で安心して暮らせる支援体制が整っています。	●		◎	◎		
	障害者の能力をいかした就労の場が確保されています。		◎				
市民の暮らし	障害者が生きがいを持ち、地域や家庭で安心して暮らしています。			◎	◎		
	障害者が自らの能力をいかして意欲的に働いています。		◎				

●目標指標

達成状況	名称	単位	実績値			目標値	
			25年	26年	27年	27年	32年
[1] ●	ノーマライゼーションに心がけている市民の割合 関連する施策の内容(小施策) 451 452 453	%	81.3 (24年)	—	81.8	85	90
[2] ◎	障害者の一般就労への移行者数(年間) 関連する施策の内容(小施策) 452	人	17	16	12	5	7
[3] ◎	福祉施設の入所者の地域生活への移行(施設入所者総数) 関連する施策の内容(小施策) 453	人	86	80	81	85	80
[4] ◎	精神障害者の地域生活への移行(退院可能入院者数) 関連する施策の内容(小施策) 453	人	5	4	2	14	12
[5]	関連する施策の内容(小施策)						
[6]	関連する施策の内容(小施策)						

【注】◎…最終目標達成、○…中間目標達成、●…未達成だが上昇傾向、△…未達成で下降傾向

●市政に対する市民の評価



刈谷市施策評価シート(②小施策推進状況)

施策の内容(小施策)	451 障害福祉サービスの充実	担当課	福祉総務課
		関係課	子育て支援課・健康課

事業費(千円)/(%)	26年度		27年度		28年度	
予算/基本施策内での割合	1,606,562	72.9%	1,782,796	67.9%	1,800,056	66.7%
決算/基本施策内での割合	1,436,412	71.0%	1,652,698	67.0%	—	—

●目標指標

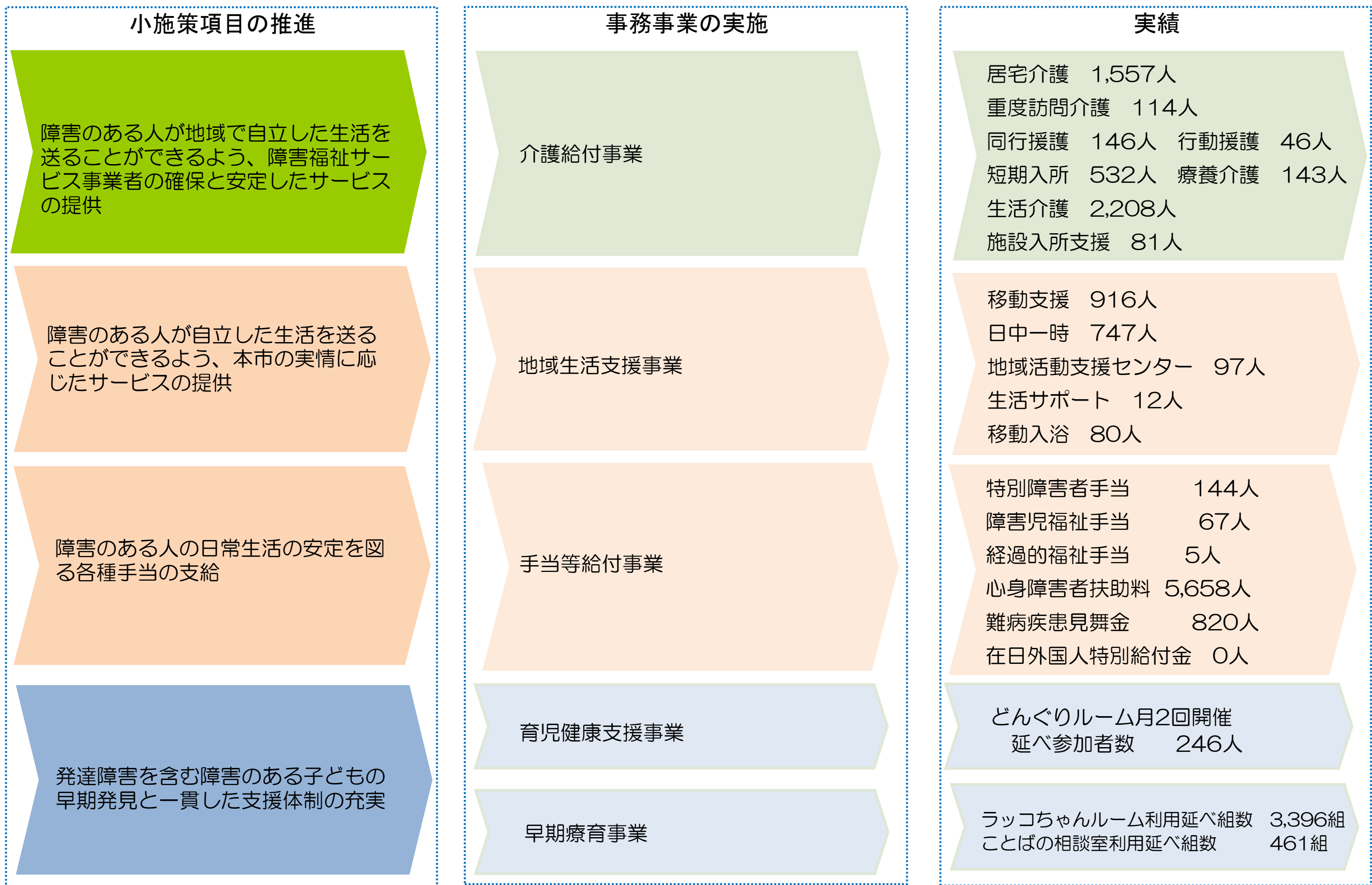
現状分析	名称	単位	実績値			目標値
			25年	26年	27年	32年
(1) ○	成果 介護給付事業延べ利用人数	人	5,882	5,632	5,762	6,000
(2) ○	成果 地域生活支援事業延べ利用人数	人	1,997	2,046	1,852	2,000
(3) ◎	成果 手当等給付事業支給件数	件	6,393	6,531	6,671	7,000
(4) ◎	活動 ラッコちゃんルームの利用延べ組数	人	2,150	2,996	3,396	3,800

【注】 ◎…上昇傾向、○…横ばい、△…下降傾向

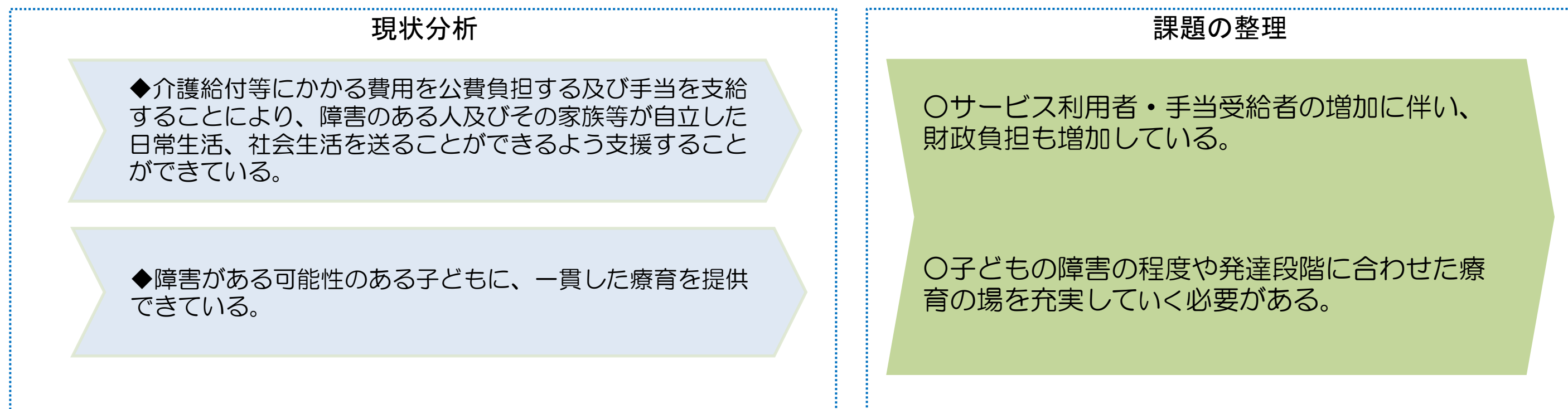
●他市町村との比較検証

比較項目	障害者手帳所持者数						単位	人
刈谷市	碧南市	安城市	西尾市	知立市	高浜市		—	
6,037	3,169	7,287	7,784	2,574	1,930			
備考								

成果



現状分析と課題



刈谷市施策評価シート(②小施策推進状況)

施策の内容(小施策)	452 社会参加と自立支援	担当課	福祉総務課
		関係課	

事業費(千円)/(%)	26年度		27年度		28年度	
予算/基本施策内での割合	484,801	22.0%	608,173	23.2%	719,177	26.7%
決算/基本施策内での割合	475,337	23.5%	600,910	24.4%	—	—

●目標指標

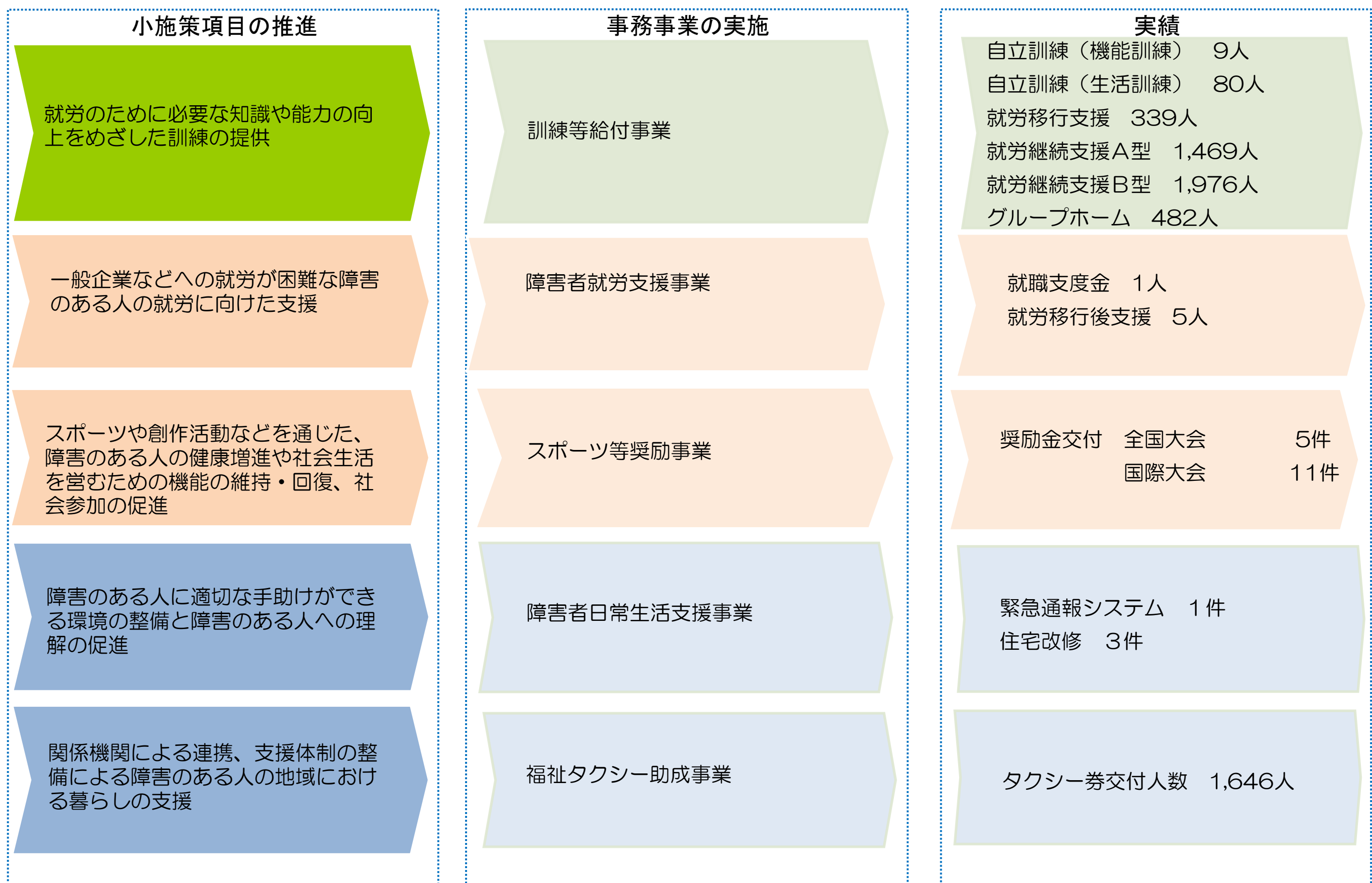
	現状分析	名称	単位	実績値			目標値	
				25年	26年	27年	32年	
(1)	◎	成果	訓練等給付事業延利用人数	人	3,176	4,608	5,374	6,000
(2)	○	成果	障害者就労支援事業支給人数	人	9	3	6	15
(3)	◎	成果	スポーツ等奨励事業奨励金支給件数	件	9	13	16	20
(4)								

【注】 ◎…上昇傾向、○…横ばい、△…下降傾向

●他市町村との比較検証

比較項目	福祉施設から一般就労への移行者数					単位	人
刈谷市	碧南市	安城市	西尾市	知立市	高浜市		—
12	8	19	14	3	4		
備考							

成果



現状分析と課題

現状分析

◆就労にかかる各種支援を実施することにより、障害のある人の社会参加と自立を促進している。

◆障害のある人が日常生活や社会生活を送ることができるよう各種制度を実施している。

課題の整理

○障害のある人の就労を促進するために企業に対する障害理解や支援機関の連携を強化していく必要がある。

○現状のニーズが多様化してきているため、利用者目線で活用ができるよう制度の見直しを図っていく必要がある。

施策の内容(小施策)	453 障害福祉施設の充実	担当課	福祉総務課
		関係課	

事業費(千円)/(%)	26年度		27年度		28年度	
予算/基本施策内での割合	113,793	5.2%	232,761	8.9%	178,247	6.6%
決算/基本施策内での割合	111,402	5.5%	213,505	8.7%	—	—

●目標指標

	現状分析	名称	単位	実績値			目標値	
				25年	26年	27年	32年	
(1)	◎	成果	障害者支援センター相談件数	件	5,292	6,435	6,884	8,000
(2)	○	成果	地域活動支援センター利用人数	人	4,982	6,005	5,807	7,000
(3)	○	成果	グループホーム箇所数	ヶ所	6	6	7	10
(4)	○	成果	グループホーム利用者数	人	35	40	38	50

【注】 ◎…上昇傾向、○…横ばい、△…下降傾向

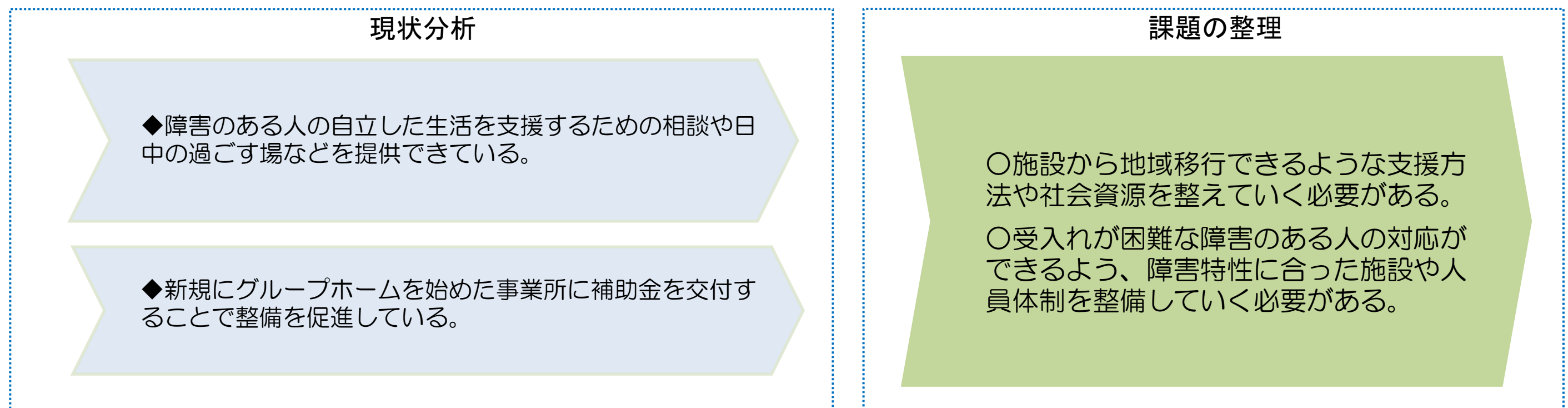
●他市町村との比較検証

比較項目	グループホーム事業者数					単位	事業者
刈谷市	碧南市	安城市	西尾市	知立市	高浜市		—
4	1	7	8	2	3		
備考							

成果



現状分析と課題



現状分析と課題

現状分析

◆介護給付等にかかる費用を公費負担することにより、障害のある人が自立した日常生活、社会生活を送ることができるよう支援することができている。

◆障害のある人が就労するために各種助成金を交付するほか、障害者自立支援協議会において関係機関と協議し、就労に関する検討を進めている。

◆平成24年度に刈谷市障害者支援センター、平成28年度に刈谷市基幹相談支援センターがそれぞれ開所し、支援体制の強化を図るとともに、障害者施設の老朽化した箇所を改修して利用者の安全を確保することができている。

課題の整理

○一部の事業には国・県からの補助があるものの、サービスの充実、障害者の増加により、市の財政負担が増大している。

○就労の場の増加、就労を継続するため事業所や企業など関係各所と連携を強化していく必要がある。

○市内にある障害者施設が全体的に老朽化しており、計画的に今後の改修をしていく必要がある。また、現状のニーズに沿ったサービス提供や受入れ体制を整備していく必要がある。

今後の方向性

障害福祉サービスの充実

◆障害のある人が自立した生活を送ることができるようにするための支援の充実。

社会参加と自立支援

◆障害のある人の就労に向けた総合的な支援の推進。

障害福祉施設の充実

◆障害者施設の計画的な整備と地域生活への移行のための基盤整備。

刈谷市施策評価シート(④構成する主な事務事業)

基本施策	45	障害児・者福祉	
施策の内容(小施策)		担当課	関係課
451	障害福祉サービスの充実	福総	子育て 健康
452	社会参加と自立支援	福総	
453	障害福祉施設の充実	福総	

凡例		予算対応の考え方			
		無	縮小	維持	拡充
今後の方向性	拡充		V	II	I
	現状維持		VI	III	
	改善・効率化		VII	IV	
	縮小		VIII		
	終期設定		IX		
	休止・廃止	X			

●構成する主な事務事業

451		障害福祉サービスの充実		事業費(単位:千円)			事務事業評価(27年度決算)				予算対応の考え方	担当課
事業No	事務事業名	26年度	27年度	28年度	必要性	効率性	妥当性	貢献度	今後の方向性			
1	介護給付事業	予算	801,496	794,566	851,302	高い	普通	高い	高い	現状維持	III	福祉総務課
		決算	721,671	751,530	-							
2	地域生活支援事業	予算	80,565	75,487	73,205	高い	普通	高い	高い	現状維持	III	福祉総務課
		決算	61,434	64,504	-							
3	手当等給付事業	予算	283,722	311,132	306,262	高い	普通	高い	高い	現状維持	III	福祉総務課
		決算	279,919	284,503	-							
4	早期療育事業	予算	11,712	11,925	12,066	高い	普通	普通	高い	拡充	I	子育て支援課
		決算	10,189	8,376	-							
備考												

452		社会参加と自立支援		事業費(単位:千円)			事務事業評価(27年度決算)				予算対応の考え方	担当課
事業No	事務事業名	26年度	27年度	28年度	必要性	効率性	妥当性	貢献度	今後の方向性			
1	訓練等給付事業	予算	439,870	547,451	647,487	高い	普通	高い	高い	現状維持	III	福祉総務課
		決算	439,870	547,451	-							
2	障害者就労支援事業	予算	1,261	814	941	高い	高い	高い	高い	現状維持	III	福祉総務課
		決算	200	247	-							
3	スポーツ等奨励事業	予算	230	270	430	高い	普通	普通	高い	現状維持	III	福祉総務課
		決算	200	270	-							
4	福祉タクシー助成事業	予算	33,629	33,080	40,835	高い	普通	高い	高い	現状維持	III	福祉総務課
		決算	27,332	29,175	-							
備考												

453		障害福祉施設の充実		事業費(単位:千円)			事務事業評価(27年度決算)				予算対応の考え方	担当課
事業No	事務事業名	26年度	27年度	28年度	必要性	効率性	妥当性	貢献度	今後の方向性			
1	障害者支援センター管理運営事業	予算	61,458	62,188	77,843	高い	普通	高い	高い	現状維持	III	福祉総務課
		決算	61,447	62,178	-							
2	つくし作業所管理運営事業	予算	2,512	2,515	2,668	高い	普通	高い	高い	現状維持	III	福祉総務課
		決算	2,502	2,504	-							
3	障害者グループホーム整備促進事業	予算	1,800	1,854	970	高い	普通	高い	高い	現状維持	III	福祉総務課
		決算	328	1,854	-							
4	心身障害者福祉センター整備事業	予算	-	88,960	-	高い	普通	高い	高い	完了	X	福祉総務課
		決算	-	83,306	-							
備考												