

刈谷市施策評価シート(①基本施策推進状況)

基本施策	44 高齢者福祉		
施策の内容(小施策)	担当課	関係課	
441 高齢者の社会参加・生きがいつくり	長寿		
442 高齢者世帯への生活支援	長寿		
443 介護予防の推進	長寿	健康	
444 介護サービスの充実	長寿		
445 高齢者福祉施設の充実	長寿		

施策責任者
長寿保険部長
とりまとめ課
長寿課

目標指標達成状況
めざす姿(生活像)が下記のどの目標指標と関連しているか表示しています

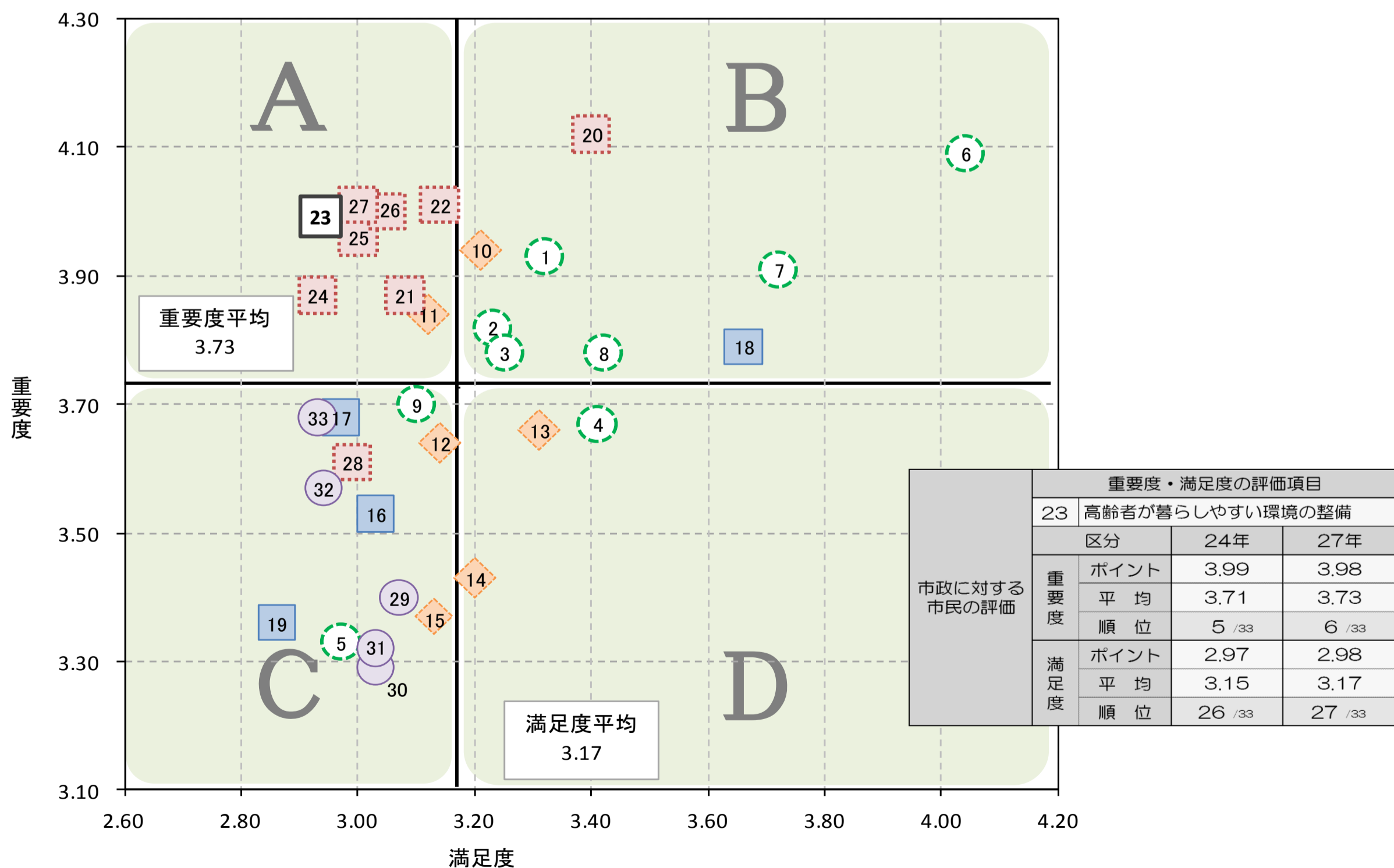
めざす姿(生活像)		(1)	(2)	(3)	(4)	(5)	(6)
まちの状態	高齢者やその家族が、必要な介護保険サービスや福祉サービスを受けることができます。	○		◎			
	高齢者が地域で安心した生活が送れる地域ケア体制が整っています。	○	◎			○	
市民の暮らし	地域での支援体制が整い、高齢者やその家族が住み慣れた地域で安心して生活しています。		◎			○	
	高齢者の意思を尊重した社会参加や生きがいつくりを実践しています。				△	○	

●目標指標

達成状況	名称	単位	実績値			目標値	
			25年	26年	27年	27年	32年
〔1〕 ○	地域密着型サービス拠点数	か所	9	11	11	11	13
	関連する施策の内容(小施策)						
〔2〕 ◎	認知症サポーター養成講座受講者数	人	3,180	4,524	5,627	1,000	2,000
	関連する施策の内容(小施策)						
〔3〕 ◎	介護保険サービス利用後、身体的・精神的に良くなったと思う要支援・要介護認定者の割合	%	53.1	—	—	48	50
	関連する施策の内容(小施策)						
〔4〕 △	老人クラブ加入者数	人	8,082	7,999	7,843	8,500	9,000
	関連する施策の内容(小施策)						
〔5〕 ○	高齢者のボランティア活動参加率	人	13.7	—	—	15	20
	関連する施策の内容(小施策)						
〔6〕	関連する施策の内容(小施策)						

【注】 ◎…最終目標達成、○…中間目標達成、●…未達成だが上昇傾向、△…未達成で下降傾向

●市政に対する市民の評価



刈谷市施策評価シート(②小施策推進状況)

施策の内容(小施策)	441 高齢者の社会参加・生きがいづくり	担当課	長寿課
		関係課	

事業費(千円)/(%)	26年度		27年度		28年度	
予算/基本施策内での割合	107,971	6.6%	95,252	5.6%	92,691	5.0%
決算/基本施策内での割合	84,992	5.4%	77,170	4.7%	—	—

●目標指標

	現状分析	名称	単位	実績値			目標値	
				25年	26年	27年	32年	
(1)	◎	活動	シルバー人材センター会員数	人	418	426	441	450
(2)	△	活動	老人クラブ加入率	%	23.5	22.8	22.0	25.0
(3)	◎	活動	生きがい活動支援通所事業利用延べ人数	人	1,029	1,129	1,185	1,300
(4)								

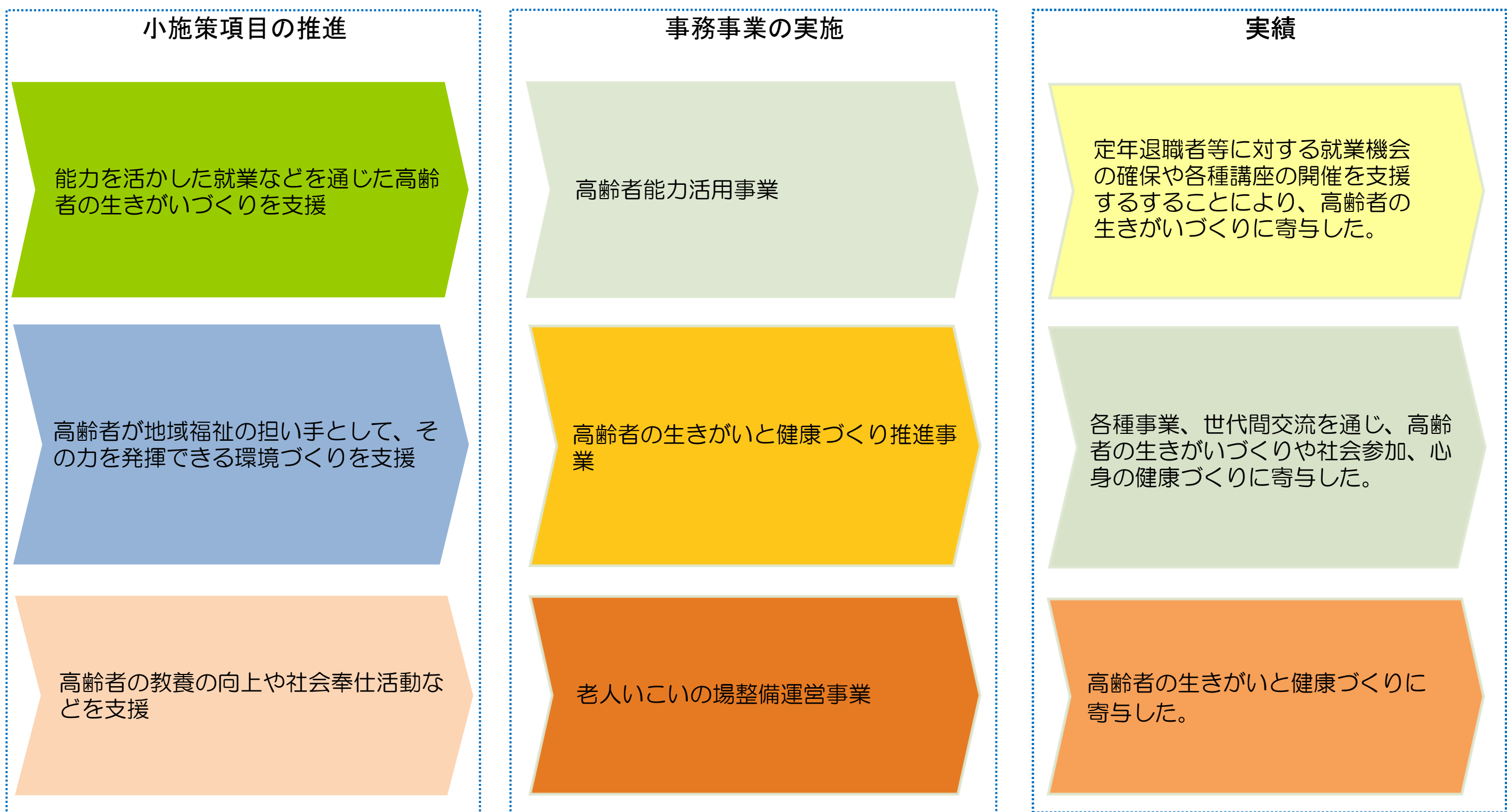
【注】 ◎…上昇傾向、○…横ばい、△…下降傾向

●他市町村との比較検証

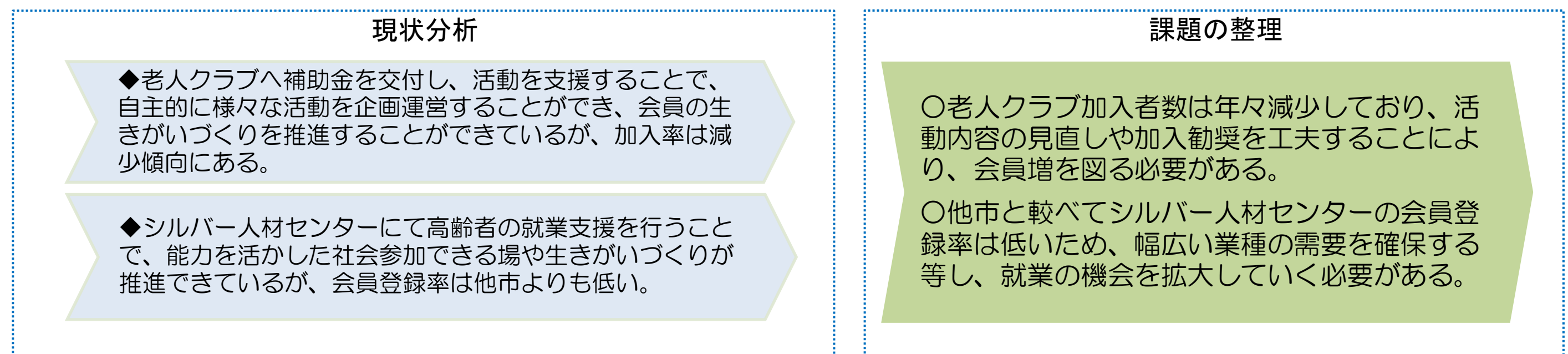
比較項目	60歳以上人口に占めるシルバー人材センター会員登録率					単位	%
刈谷市	碧南市	安城市	西尾市	知立市	高浜市		—
1.2	2.0	2.1	2.1	2.7	3.7		—
備考	・60歳以上人口：平成28年3月31日現在。但し、本市及び西尾市は4月1日現在、碧南市は9月末日現在。 ・会員数：平成28年3月31日現在。但し、西尾市は平成28年4月1日現在。						

比較項目	老人クラブ加入率					単位	%
刈谷市	碧南市	安城市	西尾市	知立市	高浜市		—
21.1	35.6	24.3	28.7	18.2	13.4		—
備考							

成果



現状分析と課題





施策の内容(小施策)	442 高齢者世帯への生活支援	担当課	長寿課
		関係課	

事業費(千円) / (%)	26年度		27年度		28年度	
予算/基本施策内での割合	194,382	11.9%	184,459	10.8%	213,823	11.6%
決算/基本施策内での割合	166,869	10.7%	163,198	9.9%	—	—

●目標指標

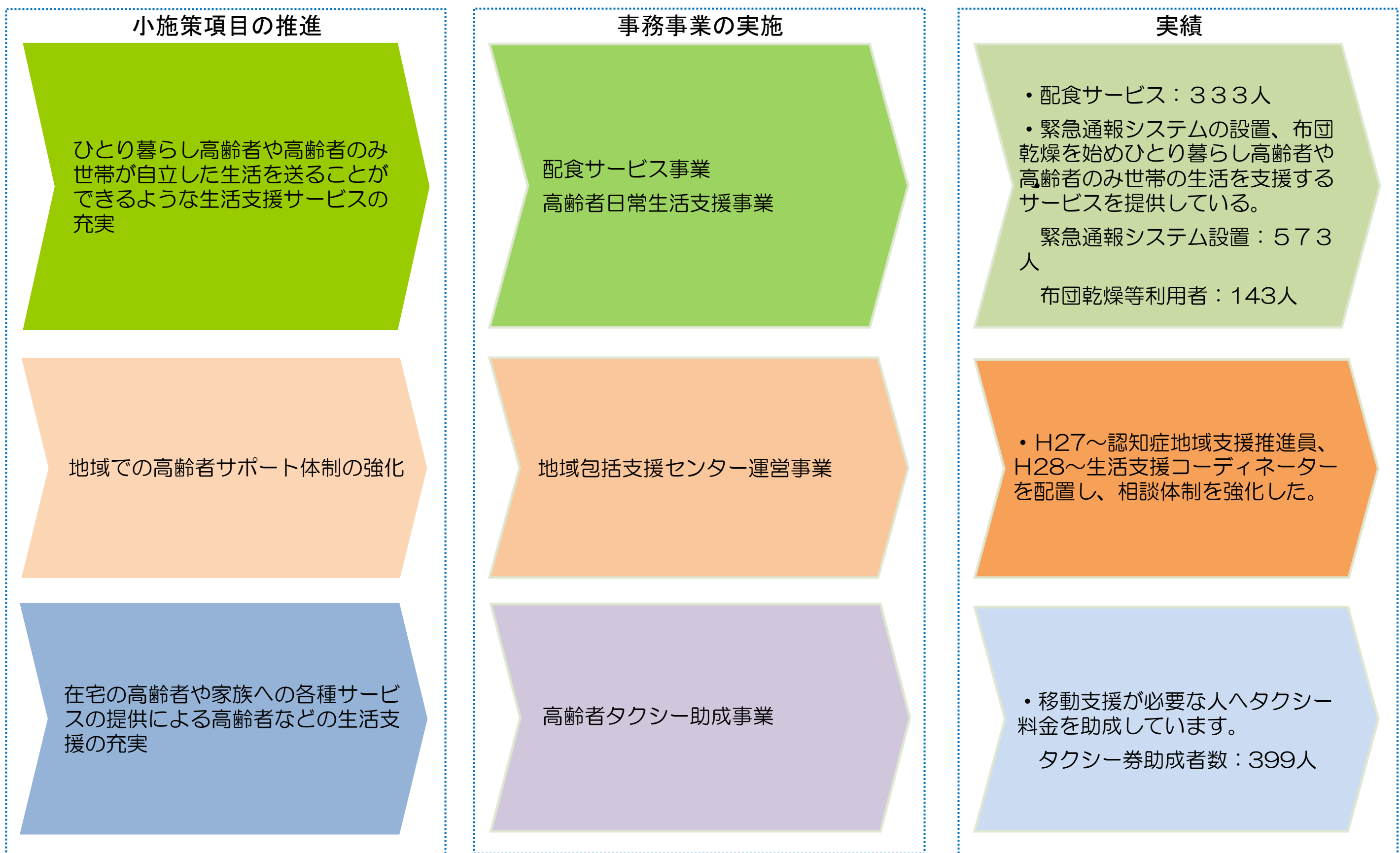
現状分析	名称	単位	実績値			目標値
			25年	26年	27年	32年
(1) ○	活動 配食サービス利用人数	人	355	370	333	405
(2) ○	活動 布団乾燥等利用者数	人	127	153	143	173
(3) ◎	活動 緊急通報システム利用者数	人	515	548	573	625
(4) ◎	活動 民生委員からの相談受付件数(包括支援センター)	人	361	386	497	745
(5) △	活動 タクシー券の配付人数	人	415	410	399	473

【注】 ◎…上昇傾向、○…横ばい、△…下降傾向

●他市町村との比較検証

比較項目	単身及び高齢者のみ世帯の率(上段)、一般高齢者の包括支援センターの認知度(下段)					単位	%
刈谷市	碧南市	安城市	西尾市	知立市	高浜市		—
13.2	15.4	13.8	15.2	14.6	13.3		
42.0	59.4	46.2	—	43.8	—		
備考	高齢者のみ世帯の率は国勢調査H27結果。包括支援センターの認知度は、各市実施の実態調査等結果を引用						

成果



現状分析と課題

現状分析

◆ひとり暮らし高齢者や高齢者のみ世帯等が安全に安心して生活できるよう、日常生活の支援となる各種福祉サービスを提供し、福祉の増進を図っている。

◆高齢者の増加に伴い、高齢者の虐待や徘徊が増加している。地域包括支援センターや民生委員、民間事業所などと連携し、早期発見、対応に努めている。

課題の整理

○高齢化の進行に伴い、ひとり暮らし高齢者の増加が見込まれるため、相談窓口やサービスについて、より一層の周知啓発が必要である。

施策の内容(小施策)	443 介護予防の推進	担当課	長寿課
		関係課	健康課

事業費(千円)/(%)	26年度		27年度		28年度	
予算/基本施策内での割合	—	—	—	—	—	—
決算/基本施策内での割合	—	—	—	—	—	—

●目標指標

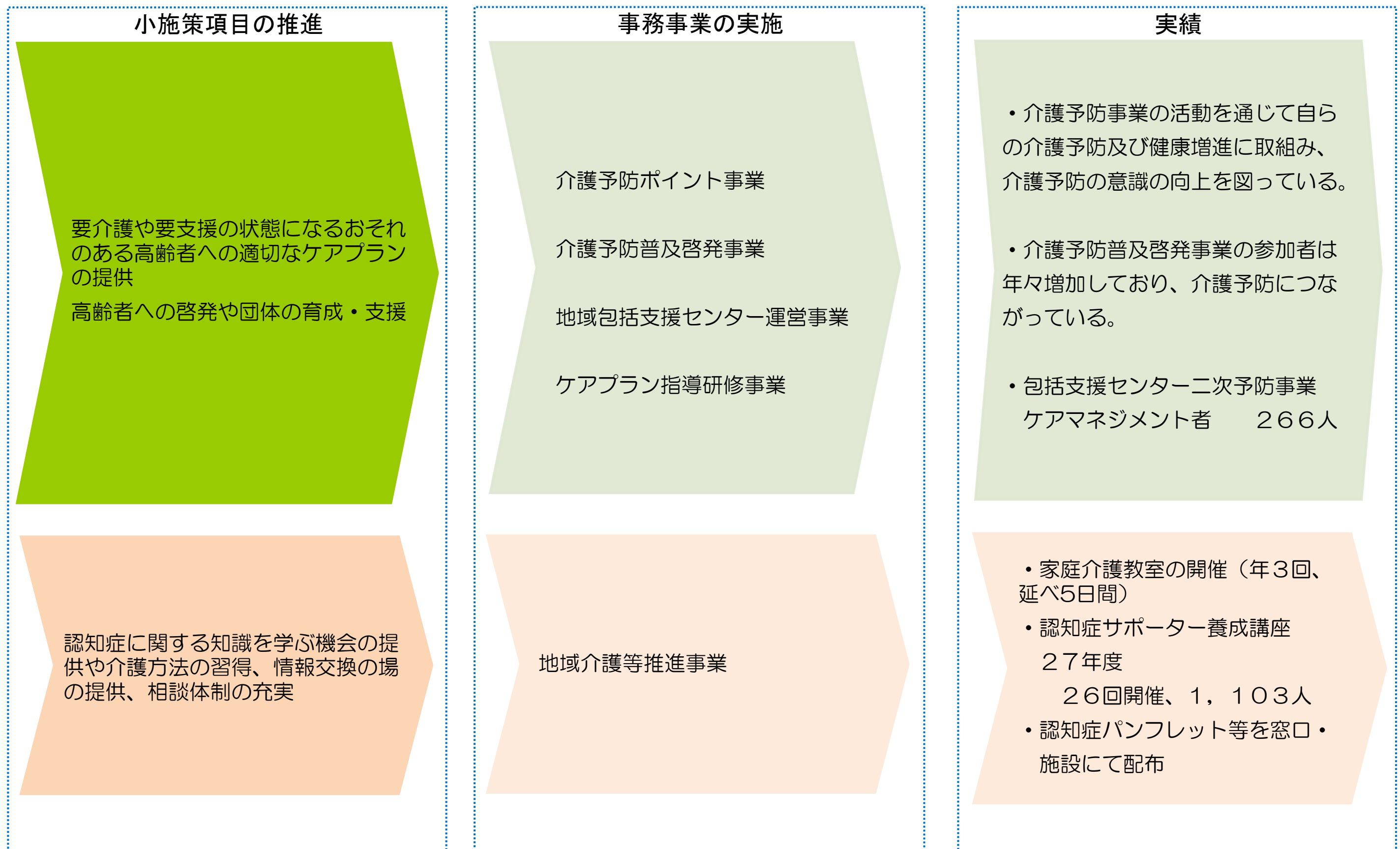
	現状分析	名称	単位	実績値			目標値	
				25年	26年	27年	32年	
(1)	○	活動	はつらつサポーター登録者数	人	97	174	164	220
(2)	◎	活動	介護予防普及啓発事業の参加人数	人	22,050	25,157	28,662	32,200
(3)	◎	活動	包括支援センターによるケアマネジメント者数(介護予防)	人	195	242	266	400
(4)	◎	活動	認知症サポーター養成講座受講者数	人	3,180	4,524	5,627	2,000

【注】 ◎…上昇傾向、○…横ばい、△…下降傾向

●他市町村との比較検証

比較項目	第1号被保険者の介護認定率(上段)、介護予防普及啓発事業開催回数/年(下段)						単位	上段% 下段回
刈谷市	碧南市	安城市	西尾市	知立市	高浜市			—
14.9	14.7	14	14.1	13.6	16.1			
353	532	535	1285	0	87			
備考								

成果



現状分析と課題

現状分析

◆地域包括支援センターによる介護予防ケアマネジメントに基づいたサービスを提供することで、自立支援のための環境づくりを行っている。

◆認知症や介護について、専門家による講演、演習により、家庭介護に必要な基本的な知識、技術を身につける機会を提供できている。

課題の整理

○介護予防を推進することや、介護が必要になっても可能な限り地域で自立した日常生活を営むことができるよう、事業を通じて支援を行う必要がある。

○総合事業が始まることにより、支援やケアマネジメントが多様化するため、適正なサービス利用につなげる。



施策の内容(小施策)	444 介護サービスの充実	担当課	長寿課
		関係課	

事業費(千円)/(%)	26年度		27年度		28年度	
予算/基本施策内での割合	1,080,317	66.2%	1,121,343	65.5%	1,268,074	69.0%
決算/基本施策内での割合	1,063,465	68.2%	1,108,340	67.2%	—	—

●目標指標

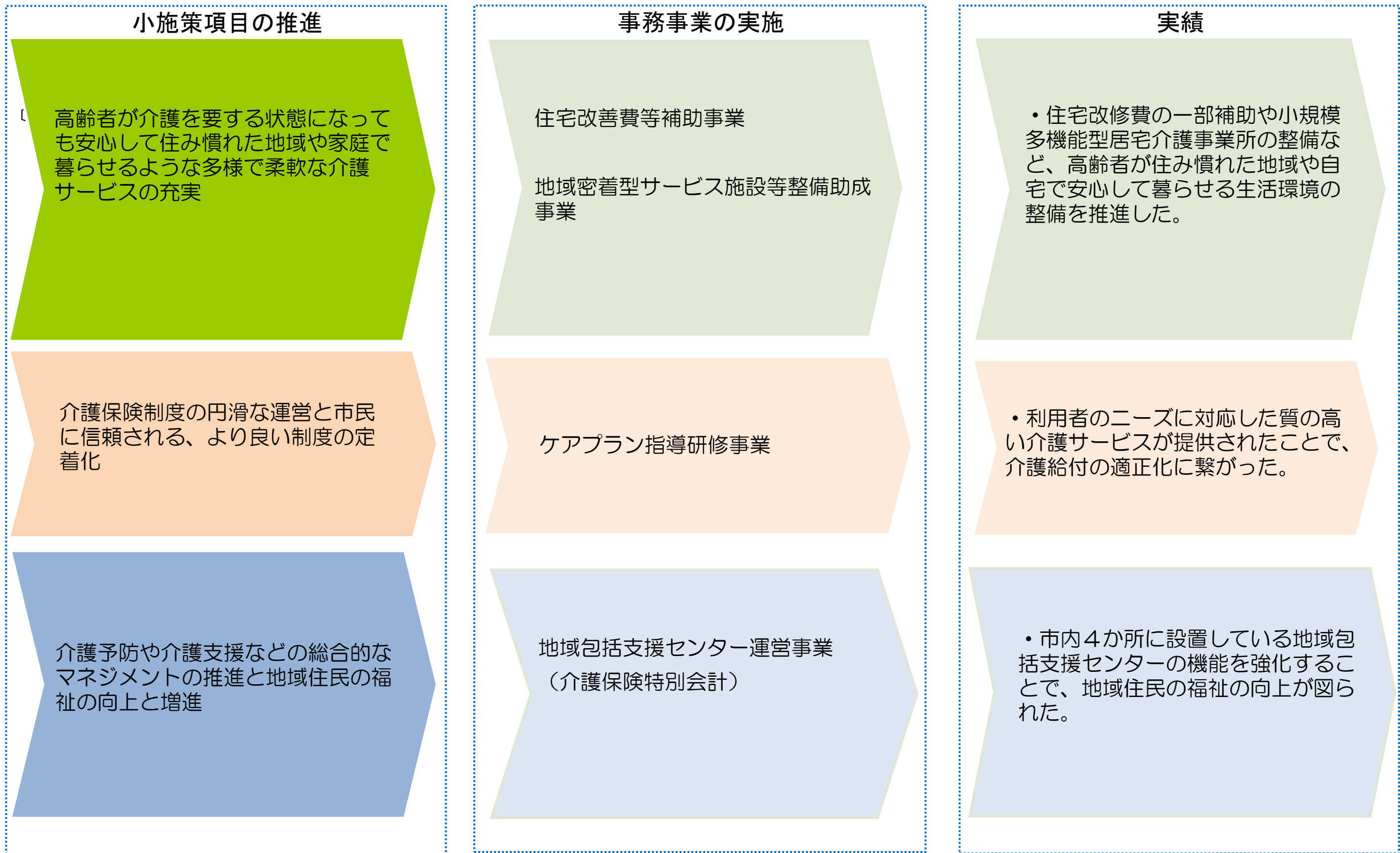
	現状分析	名称	単位	実績値			目標値	
				25年	26年	27年	32年	
(1)	△	活動	住宅改善費補助実人数	人	207	204	170	230
(2)	◎	活動	ケアプラン指導研修延参加人数	人	64	84	99	105
(3)	◎	成果	地域密着型サービス拠点数	か所	9	11	11	13
(4)								

【注】 ◎…上昇傾向、○…横ばい、△…下降傾向

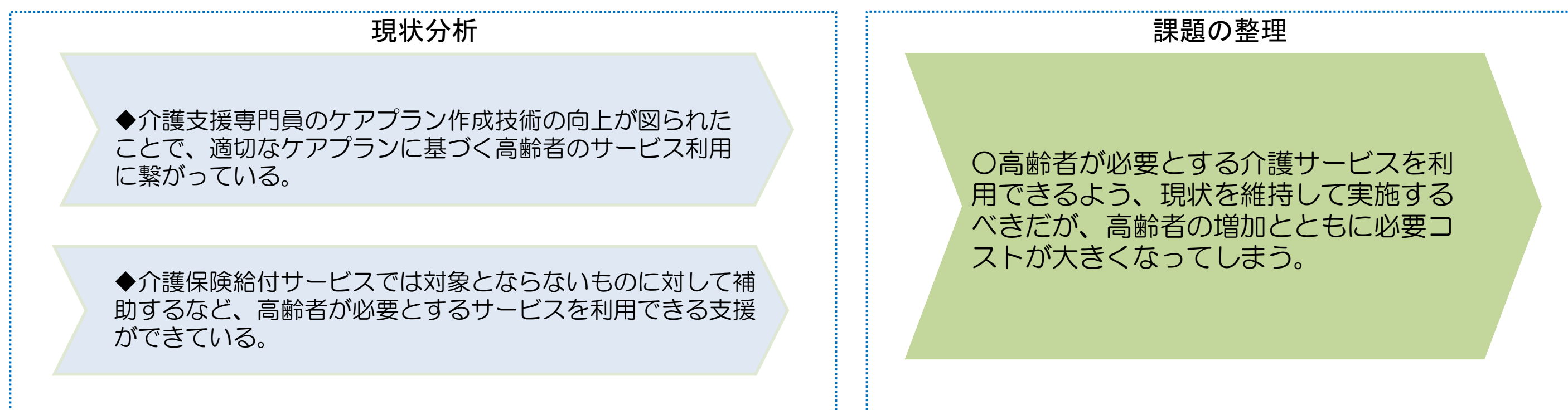
●他市町村との比較検証

比較項目	住宅改善費補助金					単位	人
刈谷市	碧南市	安城市	西尾市	知立市	高浜市		—
20万円	10万円 (非課税世帯は30万円)	10万円	10万円	10万円 (非課税世帯は15万円)	支援1~介護3:10万円 介護4、5:30万円		
備考							

成果



現状分析と課題



施策の内容(小施策)	445 高齢者福祉施設の充実	担当課	長寿課
		関係課	

事業費(千円)/(%)	26年度		27年度		28年度	
予算/基本施策内での割合	248,657	15.2%	310,227	18.1%	264,480	14.4%
決算/基本施策内での割合	244,736	15.7%	301,135	18.3%	—	—

●目標指標

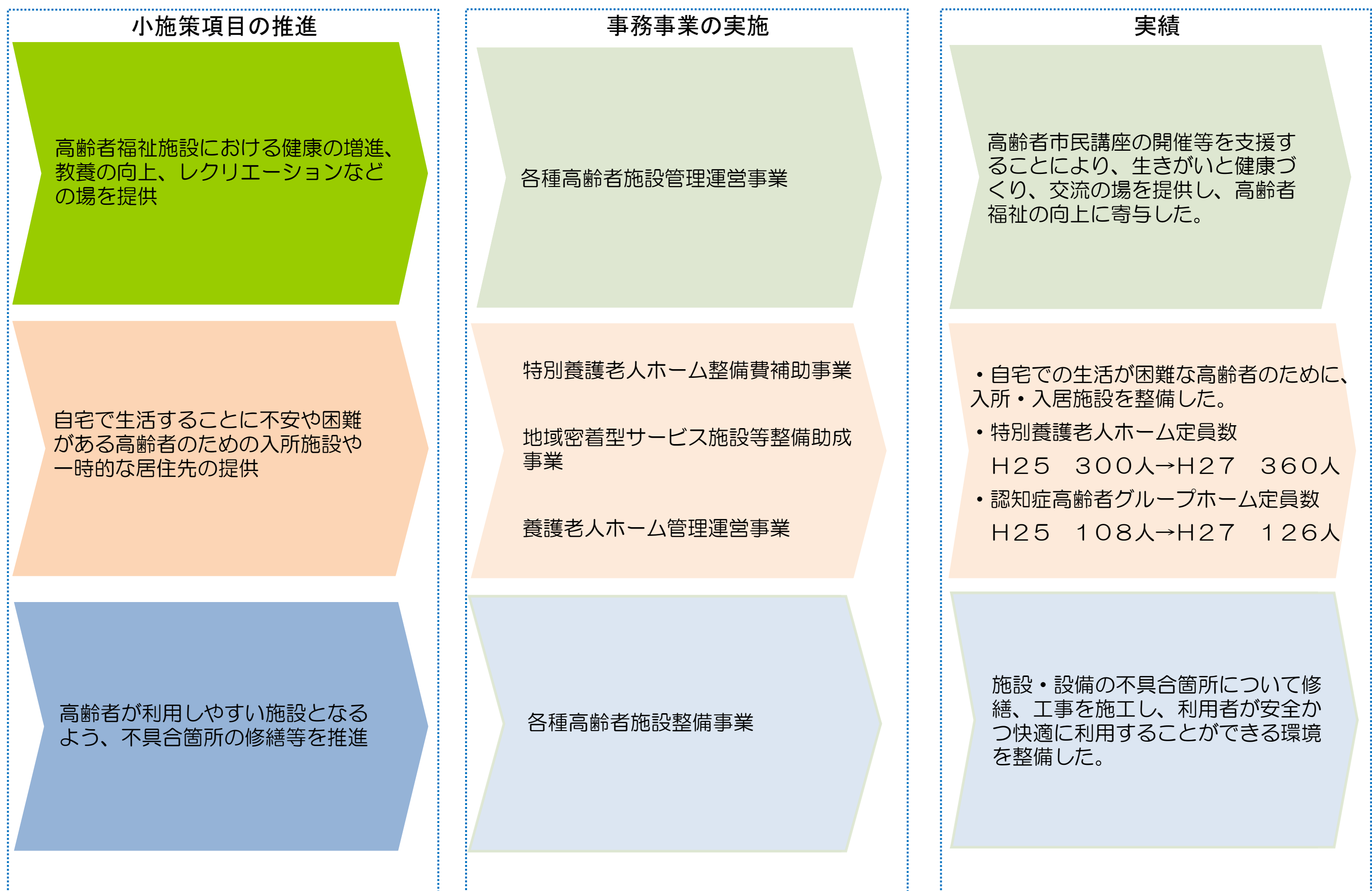
	現状分析	名称	単位	実績値			目標値	
				25年	26年	27年	32年	
(1)	◎	成果	高齢者交流プラザ延べ利用者数	人	114,336	114,818	112,126	115,000
(2)	◎	活動	高齢者交流プラザ改修箇所数	か所	4	12	19	20
(3)	◎	成果	特別養護老人ホーム定員数	人	300	300	360	500
(4)								

【注】 ◎…上昇傾向、○…横ばい、△…下降傾向

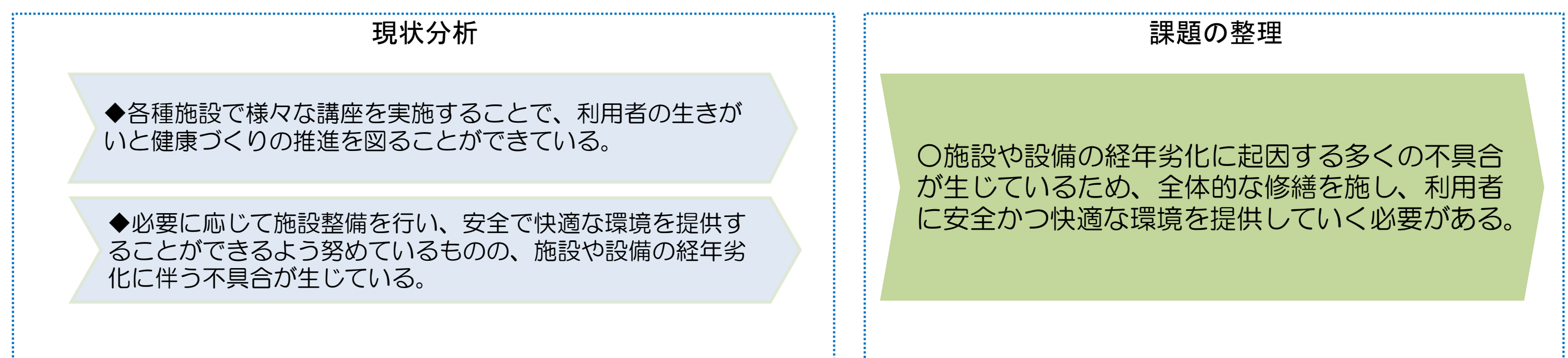
●他市町村との比較検証

比較項目	生活支援ハウス利用実績(平成25~27年度計)					単位	人
刈谷市	碧南市	安城市	西尾市	知立市	高浜市		—
20	12	14	16	—	1		
備考							

成果



現状分析と課題





現状分析と課題

現状分析

- ◆シルバー人材センターにて高齢者の就業支援を行うことで、能力を活かした社会参加できる場や生きがいが推進できている。
- ◆ひとり暮らし高齢者や高齢者のみ世帯等が安全に安心して生活できるよう、日常生活の支援となる各種福祉サービスを提供し、福祉の増進を図っている。
- ◆地域包括支援センターによる介護予防ケアマネジメントに基づいたサービスを提供することで、自立支援のための環境づくりを行っている。
- ◆介護保険サービスでは対象とならないものに対する補助するなど、高齢者が必要とするサービスを利用できる支援ができています。
- ◆施設整備を行い、安全で快適な環境を提供し、高齢者福祉の増進及び利用者の利便性を図ることができている。

課題の整理

- 住み慣れた地域で自立した生活を営むことができるよう、地域における介護予防を推進するとともに、高齢者の社会参加の促進や生きがいの支援を行う必要がある。
- 介護保険サービスについては、高齢者が必要なサービスを利用できるよう、高齢者等実態調査の結果を踏まえながら、サービスの充実を図っていく必要がある。

今後の方向性

高齢者の社会参加・生きが

◆高齢期就業の促進や老人クラブに対する活動支援などを行うことにより、生きがいを推進する

高齢者世帯への生活支援

◆高齢者福祉事業に関する各種制度の周知を積極的に行うことにより、市民の理解を得ていく

介護予防の推進

◆要介護状態の発生をできる限り防ぐ（遅らせる）こと、要介護状態でもその悪化をできる限り防ぎ、さらなる軽減に努める

介護サービスの充実

◆適正なサービスの提供を行い、健全な会計を維持することに努める

高齢者福祉施設の充実

◆健康増進、教養の向上、レクリエーションなど多面的な施設の活用を図る

基本施策	44	<b>高齢者福祉</b>	
施策の内容(小施策)		担当課	関係課
44.1	高齢者の社会参加・生きがいづくり	長寿	
44.2	高齢者世帯への生活支援	長寿	
44.3	介護予防の推進	長寿	健康
44.4	介護サービスの充実	長寿	
44.5	高齢者福祉施設の充実	長寿	

凡例		予算対応の考え方			
		無	縮小	維持	拡充
今後の方向性	拡充		V	II	I
	現状維持		VI	III	
	改善・効率化		VII	IV	
	縮小		VIII		
	終期設定		IX		
	休止・廃止	X			

●構成する主な事務事業

44.1		<b>高齢者の社会参加・生きがいづくり</b>		事業費(単位:千円)			事務事業評価(27年度決算)				予算対応の考え方	担当課
事業No	事務事業名	26年度	27年度	28年度	必要性	効率性	妥当性	貢献度	今後の方向性			
1	高齢者能力活用事業	予算	49,369	40,530	33,159	高い	高い	高い	高い	現状維持	III	長寿課
		決算	30,388	26,371	—							
2	高齢者の生きがいと健康づくり推進事業	予算	8,623	8,581	8,492	高い	高い	高い	高い	現状維持	III	長寿課
		決算	8,313	8,210	—							
3	老人いこいの場整備運営事業	予算	3,290	3,290	3,517	高い	高い	高い	高い	現状維持	III	長寿課
		決算	3,268	3,216	—							
4		予算										
		決算										
備考												

44.2		<b>高齢者世帯への生活支援</b>		事業費(単位:千円)			事務事業評価(27年度決算)				予算対応の考え方	担当課
事業No	事務事業名	26年度	27年度	28年度	必要性	効率性	妥当性	貢献度	今後の方向性			
1	高齢者日常生活支援事業	予算	20,090	21,478	22,326	高い	普通	高い	高い	現状維持	III	長寿課
		決算	19,192	19,629	—							
2	配食サービス事業	予算	18,588	18,379	20,876	高い	普通	普通	高い	改善・効率化	IV	長寿課
		決算	16,757	13,501	—							
3	高齢者タクシー助成事業	予算	11,187	10,107	10,745	高い	普通	普通	高い	現状維持	IV	長寿課
		決算	9,382	10,076	—							
4	地域包括支援センター運営事業(※)	予算	90,725	114,907	114,853	高い	普通	高い	高い	拡充	I	長寿課
		決算	89,316	112,401	—							
備考	※介護保険特別会計の事業											



刈谷市施策評価シート(④構成する主な事務事業)

443		介護予防の推進		事業費 (単位：千円)			事務事業評価 (27年度決算)					予算対応の考え方	担当課
事業No	事務事業名		26年度	27年度	28年度	必要性	効率性	妥当性	貢献度	今後の方向性			
			1	介護予防ポイント事業(※)	予算	3,659	4,595	4,818	高い	普通	高い	高い	拡充
決算	2,811	3,412			—								
2	地域介護等推進事業	予算	354	414	479	高い	高い	高い	高い	拡充	I	長寿課	
		決算	264	312	—								
3	介護予防普及啓発事業(※)	予算	20,125	20,882	20,314	高い	高い	高い	高い	拡充	I	健康課	
		決算	19,534	20,737	—								
4	地域包括支援センター運営事業(※)	予算	90,725	114,907	114,853	高い	普通	高い	高い	拡充	I	長寿課	
		決算	89,316	112,401	—								
備考	※介護保険特別会計の事業												

444		介護サービスの充実		事業費 (単位：千円)			事務事業評価 (27年度決算)					予算対応の考え方	担当課
事業No	事務事業名		26年度	27年度	28年度	必要性	効率性	妥当性	貢献度	今後の方向性			
			1	住宅改善費等補助事業	予算	45,202	35,909	32,406	高い	高い	高い	高い	現状維持
決算	29,526	24,383			—								
2	地域密着型サービス施設等整備助成事業	予算	—	—	64,000	高い	普通	高い	高い	拡充	Ⅱ	長寿課	
		決算	—	—	—								
3	ケアプラン指導研修事業	予算	28	29	28	高い	高い	高い	高い	拡充	Ⅱ	長寿課	
		決算	12	12	—								
4		予算											
		決算											
備考													

445		高齢者福祉施設の充実		事業費 (単位：千円)			事務事業評価 (27年度決算)					予算対応の考え方	担当課
事業No	事務事業名		26年度	27年度	28年度	必要性	効率性	妥当性	貢献度	今後の方向性			
			1	養護老人ホーム管理運営事業	予算	85,774	82,035	80,776	高い	普通	高い	高い	現状維持
決算	85,755	82,025			—								
2	高齢者交流プラザ管理運営事業	予算	76,226	79,447	80,467	高い	高い	高い	高い	現状維持	Ⅲ	長寿課	
		決算	76,216	79,439	—								
3	高齢者交流プラザ整備事業	予算	23,920	77,000	40,000	高い	高い	高い	高い	現状維持	Ⅲ	長寿課	
		決算	21,305	69,848	—								
4	特別養護老人ホーム整備費補助事業	予算	8,250	8,250	16,500	高い	普通	高い	高い	現状維持	Ⅲ	長寿課	
		決算	8,250	8,250	—								
備考													