

刈谷市施策評価シート(①基本施策推進状況)

基本施策	43 次世代育成・子育て支援		
	施策の内容(小施策)	担当課	関係課
431	地域における子育て支援	子育て	子ども
432	子どもが健やかに育つ環境づくり	子育て	
433	保育・幼児教育の充実	子ども	
434	幼稚園・保育園の整備・充実	子ども	財務
435	子どもの居場所づくり	子育て	生涯

施策責任者
次世代育成部長
とりまとめ課
子育て支援課

目標指標達成状況
めざす姿(生活像)が下記のどの目標指標と関連しているか表示しています

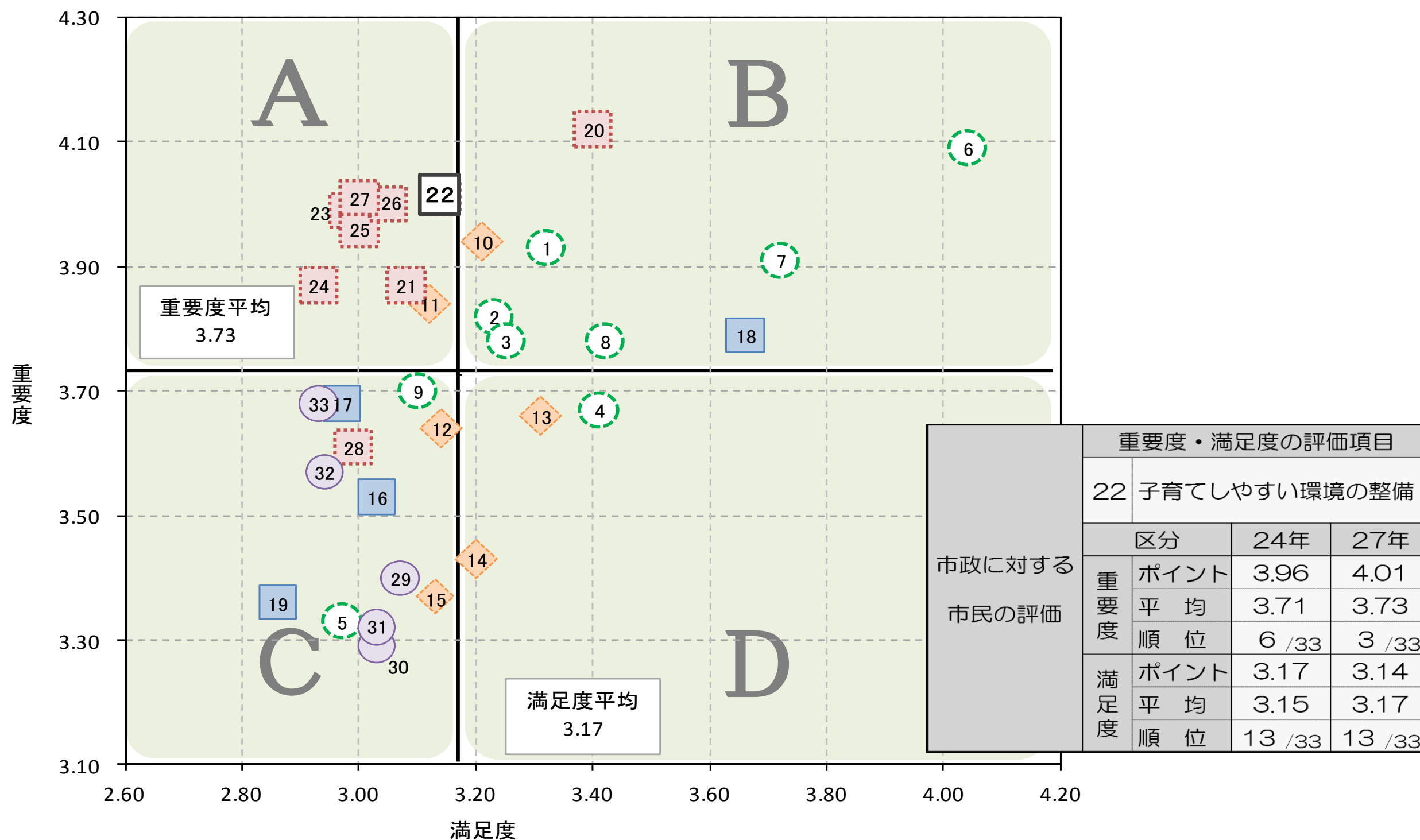
めざす姿(生活像)		(1)	(2)	(3)	(4)	(5)	(6)
まちの状態	各地域に子育て支援団体があり、地域全体が連携して子育て家庭を支援しています。	○	◎	—	—		
	子育てをしながら安心して社会参加ができる環境が整っています。	○	◎	—	—		
市民の暮らし	地域住民と子どもたちがのびのびと交流しています。	○	—	●	●		
	子どもたちが多様な経験や価値観を学んでいます。	○	—	●	●		

●目標指標

達成状況	名称	単位	実績値			目標値	
			25年	26年	27年	27年	32年
〔1〕 ○	子どもを生き・育てやすいと思う市民の割合	%	78.2 (24年)	—	78.1	78.0	80.0
	関連する施策の内容(小施策)						
〔2〕 ◎	ファミリー・サポート・センター登録会員数	人	2,766	2,959	3,165	2,200	2,400
	関連する施策の内容(小施策)						
〔3〕 ●	幼稚園や保育園で子どもが多様な経験を友達とふれあい楽しく学んでいると思う保護者の割合	%	71.1 (22年)	—	73.1	76.0	80.0
	関連する施策の内容(小施策)						
〔4〕 ●	子育て支援団体数	団体	12	13	13	15	20
	関連する施策の内容(小施策)						

【注】◎…最終目標達成、○…中間目標達成、●…未達成だが上昇傾向、△…未達成で下降傾向

●市政に対する市民の評価



刈谷市施策評価シート(②小施策推進状況)

施策の内容(小施策)	431 地域における子育て支援	担当課	子育て支援課
		関係課	子ども課

事業費(千円)/(%)	26年度		27年度		28年度	
予算/基本施策内での割合	69,707	0.9%	86,538	1.2%	74,625	1.1%
決算/基本施策内での割合	66,032	0.9%	82,423	1.2%	—	—

●目標指標

	現状分析	名称	単位	実績値			目標値	
				25年	26年	27年	32年	
(1)	○	成果	各地域子育て支援拠点来所者数	人	146,388	158,900	159,725	165,000
(2)	—	成果	子育てコンシェルジュ相談対応件数	件	—	—	774	1,120
(3)	◎	成果	ファミリー・サポート・センター会員数	人	2,766	2,959	3,165	3,400
(4)	◎	活動	ファミリー・サポート・センター活動件数	件	6,098	6,583	7,326	8,000
(5)	○	成果	子育て支援ネットワーク会議参加団体数	団体	12	13	13	20
(6)	○	成果	ほのぼのルーム利用者数	人	6,044	6,425	5,683	6,600

【注】 ◎…上昇傾向、○…横ばい、△…下降傾向

●他市町村との比較検証

比較項目	各地域子育て支援拠点来所者数(上段)人口に対する割合(下段)						単位	人・%
刈谷市	碧南市	安城市	西尾市	知立市	高浜市		—	
159,725人	48,455人	69,219人	95,296人	40,627人	30,876人		—	
107%	68%	37%	56%	57%	66%		—	
備考								

比較項目	子育てコンシェルジュ配置施設数(上段)子育てコンシェルジュ配置人数(下段)						単位	施設・人
刈谷市	碧南市	安城市	西尾市	知立市	高浜市		—	
39施設	—	1施設	—	—	1施設		—	
51人	—	1人	—	—	2人		—	
備考	兼任子育てコンシェルジュとして多くの施設に配置されていることが本市の特徴となっている。							

比較項目	ファミリー・サポート・センター会員数(上段)平成27年度活動件数(下段)						単位	人・件
刈谷市	碧南市	安城市	西尾市	知立市	高浜市		—	
3,165人	201人	730人	929人	673人	—		—	
7,326件	1,353件	2,772件	1,516件	2,096件	—		—	
備考								

成果

小施策項目の推進	事務事業の実施	実績
<p>気軽に親子が集い、遊び、相談できる場の提供</p> <p>幼稚園と保育園における子育て相談や講座の開催</p> <p>地域から信頼される開かれた園づくり</p>	<p>各地域の子育て支援センター運営事業 子育て広場運営委託事業</p> <p>子育てコンシェルジュ事業</p> <p>ほのぼのルーム設置事業(※1)</p>	<p>子育て支援拠点来所者数 (H25年 146,388人 →H27年 159,725人)</p> <p>子育てコンシェルジュ相談対応件数 (H27年 774件)</p> <p>ほのぼのルーム利用者数 (H25年 6,044人 →H27年 5,683人)</p>
<p>地域の子育て支援団体や子育てサークルの活動支援とネットワークの構築</p>	<p>地域組織活動育成事業(※2)</p> <p>各地域の子育て支援センター運営事業</p>	<p>子育て支援ネットワーク会議参加団体数 (H25年 12団体 →H27年 13団体)</p> <p>子育て支援センター登録サークル数 (H25年 51団体 →H27年 46団体)</p>
<p>ファミリー・サポート・センターも利用者の視点に立ち、多様なニーズに柔軟に対応できる体制の整備</p>	<p>ファミリーサポートセンター運営事業</p> <p>ファミリーサポートセンター利用者補助事業</p>	<p>ファミリー・サポート・センター活動件数 (H25年 6,098件 →H27年 7,326件)</p> <p>補助制度の利用者数 (H25年 8人 →H27年 12人)</p>

※1 各幼稚園で、月に2回、遊具などを使って親子で一緒に遊びます。未就園児を含めた子どもとその保護者が参加でき、子育ての輪を広げる機会となっています。

※2 地域のボランティアが主体となり活動している子育て支援団体の活動を支援し、地域に密着した子育て支援の場の育成を図っています。

現状分析と課題

現状分析	課題の整理
<p>◆各中学校区に子育て支援拠点が整備され、活用が進んでいる。</p> <p>◆ファミリー・サポート・センターを通して地域住民相互の子育て支援活動が活発化している。</p> <p>◆子育て世帯に身近な施設で相談を受けられる体制が始まったばかりである。</p>	<p>○支援を必要とする人に必要な支援が届けられるよう、引き続き相談体制の充実に取り組む必要がある。</p>



刈谷市施策評価シート(②小施策推進状況)

施策の内容(小施策)	432 子どもが健やかに育つ環境づくり	担当課	子育て支援課
		関係課	

事業費(千円)/(%)	26年度		27年度		28年度	
予算/基本施策内での割合	3,886,952	49.4%	3,561,320	48.0%	3,418,004	51.2%
決算/基本施策内での割合	3,702,231	52.1%	3,333,243	49.0%	—	—

●目標指標

	現状分析	名称	単位	実績値			目標値	
				25年	26年	27年	32年	
[1]	◎	活動	家庭児童相談事業の相談対応件数	件	95	131	143	200
[2]	◎	活動	児童虐待通報件数	件	23	28	32	40
[3]	◎	活動	ラッコちゃんルームの利用延べ組数	組	2,150	2,996	3,396	3,800
[4]	◎	活動	育児ママ訪問サポート訪問回数	回	106	137	171	260
[5]	◎	活動	病児・病後児保育の利用人数	人	173	287	379	500

【注】 ◎…上昇傾向、○…横ばい、△…下降傾向

●他市町村との比較検証

比較項目	児童相談件数					単位	件
刈谷市	碧南市	安城市	知立市	高浜市	—	—	—
601(458)件	318(187)件	876(539)件	361(236)件	170(130)件	—	—	—
備考	( )は相談件数のうち刈谷児童相談センター(県設置、西三河管轄)の件数						

比較項目	育児ママ訪問サポート事業の有無					単位	有無
刈谷市	碧南市	安城市	西尾市	知立市	高浜市	—	—
有	無	無	無	無	無	—	—
備考							

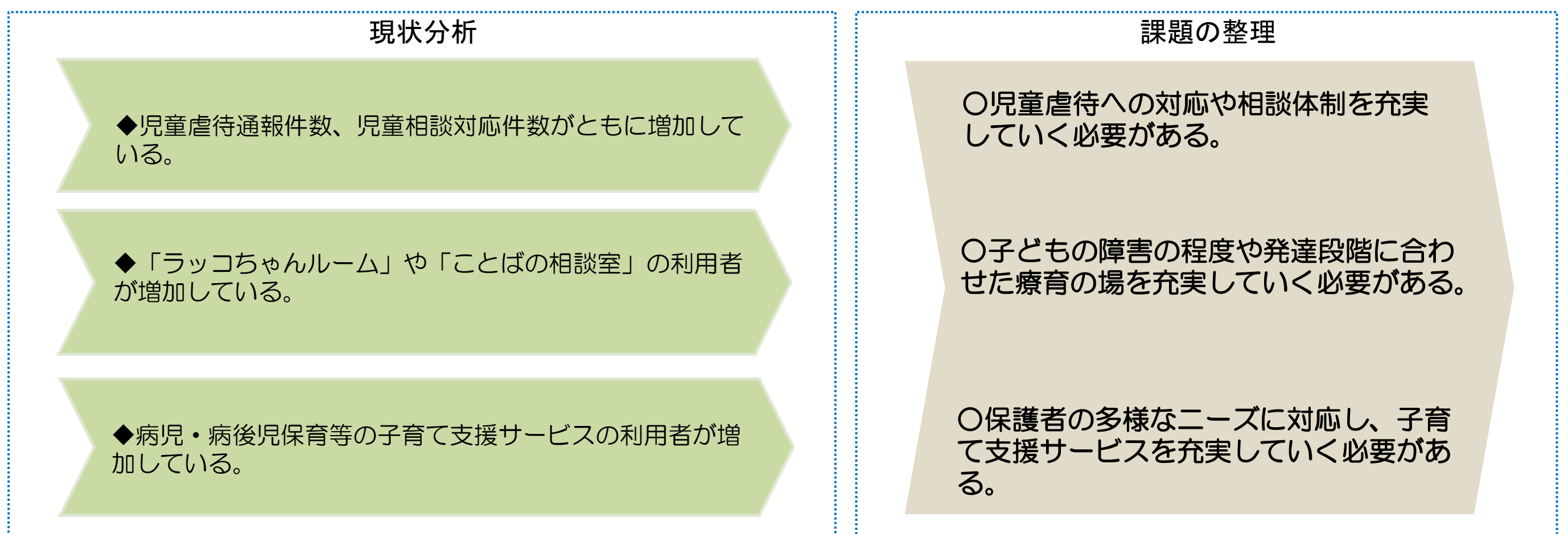
比較項目	病児・病後児保育の利用人数					単位	人
刈谷市	碧南市	安城市	西尾市	知立市	高浜市	—	—
379人	3人	300人	53人	217人	5人	—	—
備考							

成果



- ※1 市内在住の発達に心配のある子ども(就学前)とその保護者を対象に少人数のグループで一緒に遊びながら心身の発達を援助するものです。
- ※2 市内在住のことばに心配のある子ども(就学前)とその保護者を対象に個別指導やグループ指導を行います。
- ※3 ボランティアの先輩ママが自宅を訪問し、ママの話や気持ちを聴き、赤ちゃんとの関わり方のアドバイスをしたり、地域の子育て情報を伝えます。
- ※4 18歳に達した年度末までの子どもを持つ子育て家庭と妊娠中の方が、協賛店舗等で市が配付する優待カードを提示すると、協賛店舗等が独自に設定する様々な特典を受けられます。
- ※5 赤ちゃんと保護者が絵本を介した心のふれ合いのきっかけを作るため、保健センターでの4か月健康診査時に絵本の読みみかせを行うとともに、絵本1冊をプレゼントしています。

現状分析と課題



刈谷市施策評価シート(②小施策推進状況)

施策の内容(小施策)	433 保育・幼児教育の充実	担当課	子ども課
		関係課	

事業費(千円) / (%)	26年度		27年度		28年度	
予算/基本施策内での割合	747,388	9.5%	801,841	10.8%	868,484	13.0%
決算/基本施策内での割合	707,913	10.0%	766,189	11.3%	—	—

●目標指標

	現状分析	名称	単位	実績値			目標値	
				25年	26年	27年	32年	
(1)	◎	活動	保育カウンセラー訪問回数	回	131	138	145	166
(2)	○	活動	幼稚園教諭と保育士との合同研修実施回数	回	9	12	11	11
(3)	◎	活動	各幼稚園・保育園の地域行事参加数	回	2	54	62	60

【注】 ◎…上昇傾向、○…横ばい、△…下降傾向

●他市町村との比較検証

比較項目	保育カウンセラーの訪問回数(延べ回数)					単位	回
刈谷市	碧南市	安城市	西尾市	知立市	高浜市		—
145回	0回	98回	123回	39回	30回		—
備考							

比較項目	幼稚園と保育園の園数(幼稚園/認可保育園)					単位	園
刈谷市	碧南市	安城市	西尾市	知立市	高浜市		—
18(2)園/14園	5園/14園	13(9)園/35園	6(3)園/35園	4(4)園/13園	5(1)園/11園		—
備考	( )は私立幼稚園の内数						

比較項目	幼稚園と保育園の合同研修実施の有無					単位	有無
刈谷市	碧南市	安城市	西尾市	知立市	高浜市		—
有	有	有	有	無	有		—
備考							



成果

小施策項目の推進	事務事業の実施	実績
心豊かで心身ともに健康な子どもの育成	園児観劇事業(幼・保) スポーツ教室開催事業(幼・保) 保育カウンセラー事業(幼・保)	人形劇上演回数 (H25年 24回→H27年 24回) サッカー教室開催数 (H25年 26回→H27年 52回) 保育カウンセラー訪問回数 (H25年 131回 →H27年 145回)
保育士と教諭の資質向上	保育士研修事業 幼稚園教職員研修事業 幼稚園教育調査研究事業 幼稚園教材研究事業	幼稚園教諭と保育士との合同研修 実施回数と参加人数 (H25年 9回146人 →H27年 11回648人)
地域、園、家庭の協力による保育と幼児教育の充実	地域に開かれた幼稚園づくり 推進事業 チビッコ甲冑行列開催事業(幼・保)	幼児教育に関する講座への参加者数 (H25年 4,368人 →H27年 4,025人) 各幼稚園・保育園の地域行事参加数 (H25年 2回 →H27年 62回)

現状分析と課題

現状分析

- ◆園児の心身の発達を促すための取組みを継続的に行っている。
- ◆幼児教育・保育に関する質の向上が求められている。
- ◆家庭・地域と連携した取組みが求められている。

課題の整理

- 幼稚園教諭、保育士が共に学び、お互いを理解し、資質の向上に努め、日々の保育や園の活動に活かしていく必要がある。
- 園が家庭・地域との連携をコーディネートし、園以外でも子どもの健全な育成を促進する取組みが求められている。

刈谷市施策評価シート(②小施策推進状況)

施策の内容(小施策)	434 幼稚園・保育園の整備・充実	担当課	子ども課
		関係課	財務課

事業費(千円)/(%)	26年度		27年度		28年度	
予算/基本施策内での割合	2,172,970	27.6%	2,540,319	34.2%	1,898,808	28.4%
決算/基本施策内での割合	1,671,848	23.5%	2,248,747	33.0%	—	—

●目標指標

	現状分析	名称	単位	実績値			目標値	
				25年	26年	27年	32年	
(1)	◎	活動	大規模改造を行った園舎数	園	0	0	1	7
(2)	◎	活動	公立保育園の増改築数	園	0	3	4	5
(3)	◎	成果	認可保育園の申込者数	人	1,797	1,862	2,104	2,330
(4)	◎	成果	幼稚園預かり保育の利用者数	人	18,829	26,839	38,611	45,000
(5)	○	成果	待機児童数	人	4	6	8	0

【注】 ◎…上昇傾向、○…横ばい、△…下降傾向

●他市町村との比較検証

比較項目	待機児童数					単位	人
刈谷市	碧南市	安城市	西尾市	知立市	高浜市		—
8人	0人	0人	0人	0人	0人		—
備考							

比較項目	幼稚園預かり保育実施の有無					単位	有無
刈谷市	碧南市	安城市	西尾市	知立市	高浜市		—
有	有	有	有	有	有		—
備考	知立市は私立幼稚園のみ						

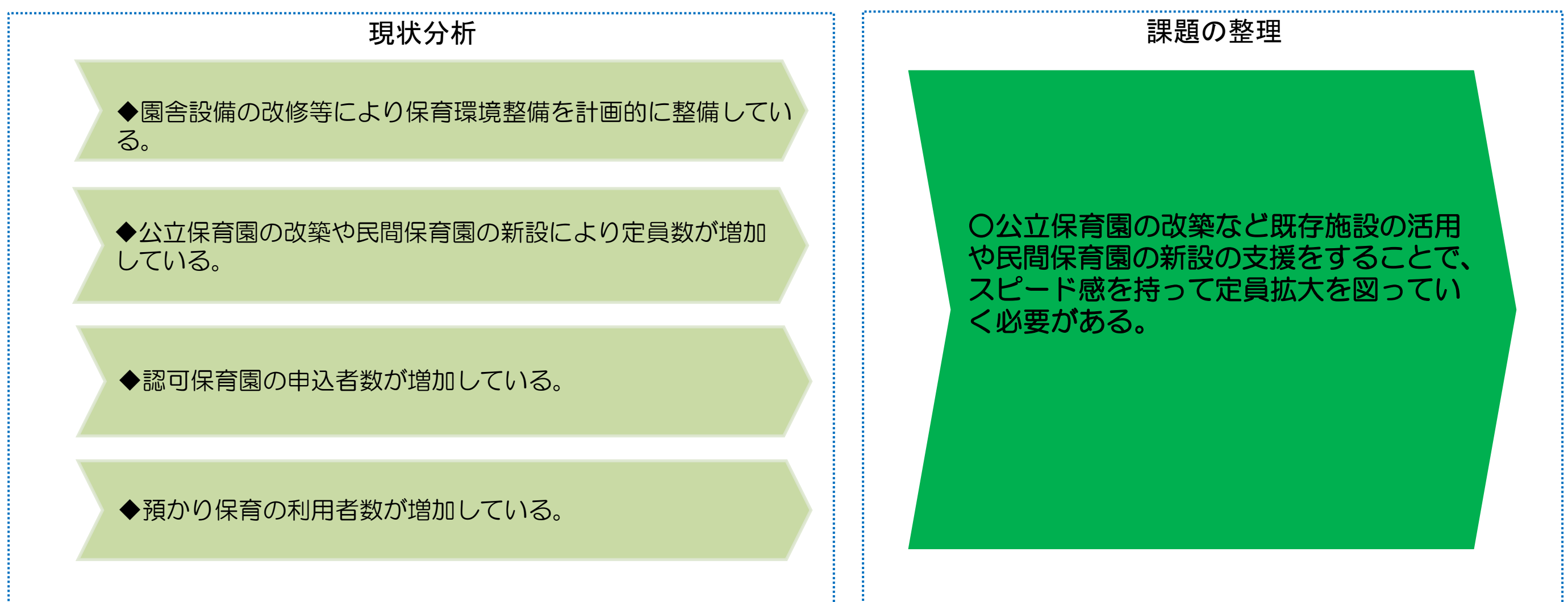
比較項目	民間保育園の運営費補助の有無					単位	有無
刈谷市	碧南市	安城市	西尾市	知立市	高浜市		—
有	有	有	有	有	無		—
備考							



成果



現状分析と課題



刈谷市施策評価シート(②小施策推進状況)

施策の内容(小施策)	435 子どもの居場所づくり	担当課	子育て支援課
		関係課	生涯学習課

事業費(千円)/(%)	26年度		27年度		28年度	
予算/基本施策内での割合	991,061	12.6%	431,061	5.8%	418,726	6.3%
決算/基本施策内での割合	954,348	13.4%	376,989	5.5%	—	—

●目標指標

	現状分析	名称	単位	実績値			目標値	
				25年	26年	27年	32年	
[1]	◎	活動	放課後児童クラブ定員数	人	1,040	1,080	1,160	1,240
[2]	◎	活動	放課後子ども教室開設校数	校	7	10	13	15
[3]	◎	成果	放課後子ども教室登録児童数	人	658	910	1,204	1,310
[4]	◎	成果	全児童館来館者数	人	180,819	99,636	260,608	295,000
[5]	◎	成果	児童館を中心とした各講座・行事の参加者数	人	2,861	2,386	5,122	5,600

【注】 ◎…上昇傾向、○…横ばい、△…下降傾向

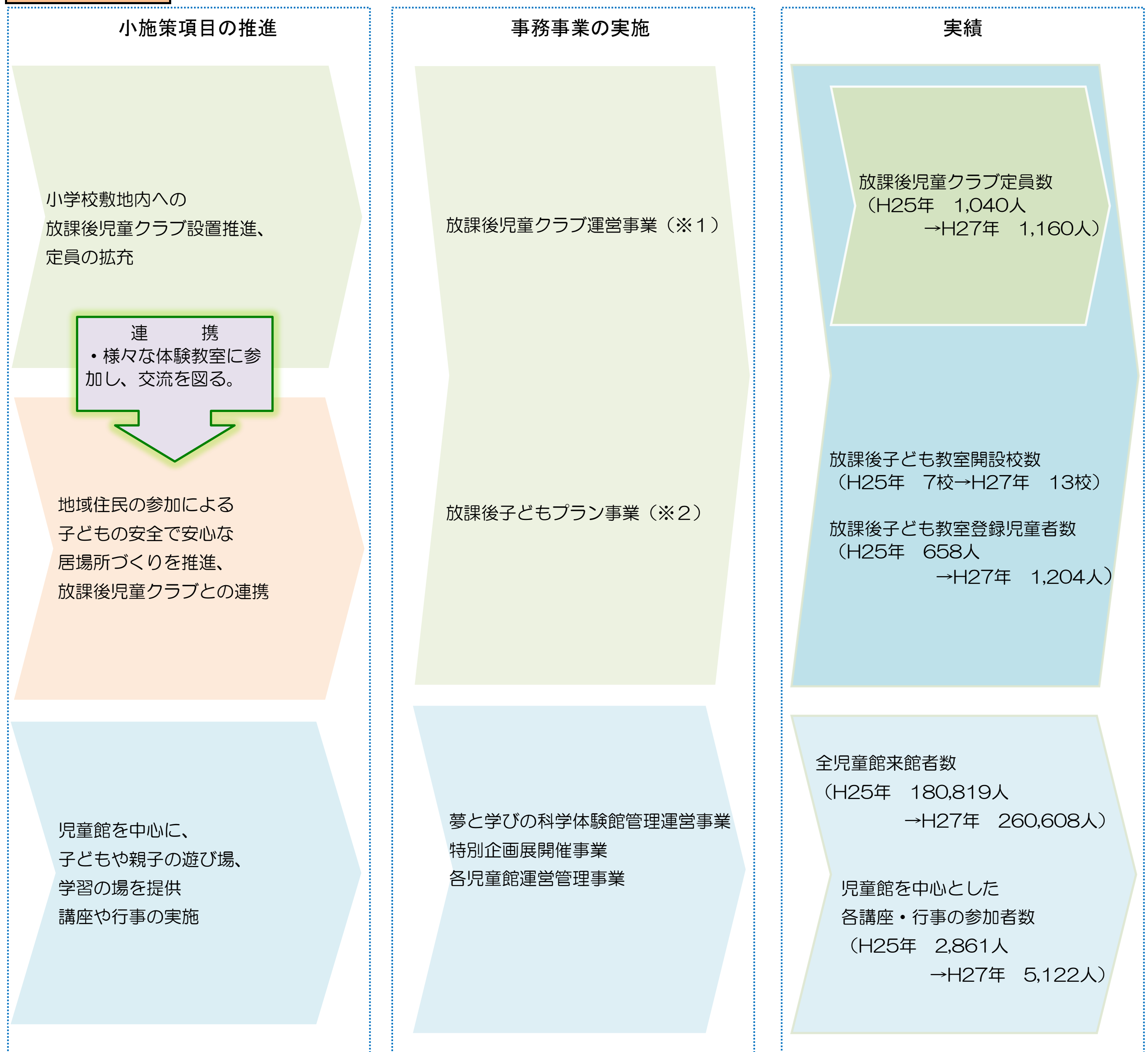
●他市町村との比較検証

比較項目	放課後児童クラブ小学校敷地内整備率						単位	%
刈谷市	碧南市	安城市	西尾市	知立市	高浜市	—		
100%	87.50%	74.29%	85.18%	57.14%	14.29%	—		
備考								

比較項目	放課後児童クラブ定員数						単位	人
刈谷市	碧南市	安城市	西尾市	知立市	高浜市	—		
1,160人	585人	1,576人	1,226人	510人	277人	—		
備考								

比較項目	放課後子ども教室開設率						単位	%
刈谷市	碧南市	安城市	西尾市	知立市	高浜市	—		
86.67%	14.29%	14.29%	42.31%	100%	100%	—		
備考								

成果



※1 学校終了後や昼間に保護者が労働などで家庭にいない児童を対象に、放課後の適切な遊びや生活の場を提供し、その健全な育成を図るものです。

※2 子どもたちに放課後の安全・安心な居場所を設け、地域の方々の参画を得て、遊びや学習、体験活動、地域住民との交流等の取組みを行うものです。

現状分析と課題

現状分析

◆放課後児童クラブの定員数は伸びているものの、児童福祉法の改正により、今後、小学6年生までを受け入れる必要がある。また、放課後児童クラブと放課後子ども教室の連携が可能となる環境が整いつつある。

◆科学体験館の改修に伴い、児童館の来館者、各種行事、講座等が増加している。

課題の整理

○放課後児童クラブの受入れ拡大に伴い、体制を充実させる必要がある。

○放課後児童クラブと放課後子ども教室のさらなる連携を促進していく必要がある。



現状分析と課題

現状分析

◆小施策1◆地域の子育て支援拠点の利用は順調に伸びており、支援拠点等を窓口として子育て世帯の相談を受ける体制がスタートしたところである。

◆小施策2◆家庭児童相談への対応、子どもの発達への不安、病児・病後児保育等、子どもの健やかな成長に寄与するサービスへの需要が高まっている。

◆小施策3◆幼稚園・保育園における保育の質を高め、健やかな子どもの成長を助長するために、幼稚園教諭・保育士の資質の向上や園・家庭・地域の連携が求められている。

◆小施策4◆園舎や設備を必要に応じて整備改修していくことで安心安全な保育環境を整えている一方で、増え続ける保育ニーズに対しては、なお一層の定員拡大が求められている。

◆小施策5◆放課後児童クラブは充実してきているが、更なるニーズの高まりが見られるとともに、放課後の子どもの過ごし方について、健やかな成長に寄与する取り組みの充実が求められている。

課題の整理

○支援を必要とする人に必要な支援が届けられる相談体制の充実

○子育て支援サービスの需要の高まりに対応した体制整備

○保育の質の向上のための効果的かつ効率的な取組み

○園・家庭・地域との連携の促進

○幼稚園・保育園の計画的な整備改修

○定員の拡大等による保育園の待機児童の解消

○放課後の子どもの居場所の確保の促進及び内容の充実

今後の方向性

地域における  
子育て支援

◆子育てコンシェルジュの体制の充実及び資質の向上

子どもの  
健全育成

◆虐待や障害等、子どもへの支援体制の充実

保育・幼児  
教育の充実

◆幼稚園教諭・保育士の資質の向上及び園・家庭・地域が一体となって行う取組みの充実

施設整備  
の充実

◆安心安全な保育環境維持のための計画的な整備改修  
◆整備等の定員拡大による保育園の待機児童の解消

子どもの居場  
所づくり

◆放課後児童クラブの拡充及び放課後子ども教室との連携の促進

刈谷市施策評価シート(④構成する主な事務事業)

基本施策	43	次世代育成・子育て支援	
施策の内容(小施策)		担当課	関係課
431	地域における子育て支援	子育て	子ども
432	子どもが健やかに育つ環境づくり	子育て	
433	保育・幼児教育の充実	子ども	
434	幼稚園・保育園の整備・充実	子ども	財務
435	子どもの居場所づくり	子育て	生涯

凡例		予算対応の考え方			
		無	縮小	維持	拡充
今後の方向性	拡充		V	II	I
	現状維持		VI	III	
	改善・効率化		VII	IV	
	縮小		VIII		
	終期設定		IX		
	休止・廃止	X			

●構成する主な事務事業

431		地域における子育て支援		事業費(単位:千円)			事務事業評価(27年度決算)					予算対応の考え方	担当課
事業No	事務事業名	(頁数)		26年度	27年度	28年度	必要性	効率性	妥当性	貢献度	今後の方向性		
				予算	決算	予算	決算	予算	決算	必要性	効率性	妥当性	貢献度
1	子育てコンシェルジュ事業	P32	予算	—	5,753	5,240	高い	高い	高い	高い	拡充	I	子育て支援課
			決算	—	4,701	—	高い	高い	高い	高い	拡充		
2	ファミリーサポートセンター運営事業	P34	予算	10,091	10,784	10,867	高い	高い	普通	高い	拡充	II	子育て支援課
			決算	9,941	10,560	—	高い	普通	高い	高い	拡充		
3	中央子育て支援センター運営事業	P36	予算	8,340	7,625	7,778	高い	普通	高い	高い	拡充	II	子育て支援課
			決算	5,777	6,623	—	高い	普通	高い	高い	拡充		
4	ほのほのルーム設置事業	P38	予算	1,269	1,269	1,280	高い	普通	高い	高い	現状維持	III	子ども課
			決算	1,228	1,247	—	高い	普通	高い	高い	現状維持		
備考													

432		子どもが健やかに育つ環境づくり		事業費(単位:千円)			事務事業評価(27年度決算)					予算対応の考え方	担当課
事業No	事務事業名	(頁数)		26年度	27年度	28年度	必要性	効率性	妥当性	貢献度	今後の方向性		
				予算	決算	予算	決算	予算	決算	必要性 <th>効率性</th> <th>妥当性</th> <th>貢献度</th> <th>今後の方向性</th>	効率性	妥当性	貢献度
1	家庭児童相談事業	P40	予算	5,036	5,069	5,233	高い	普通	高い	高い	現状維持	III	子育て支援課
			決算	4,845	4,871	—	高い	普通	高い	高い	現状維持		
2	早期療育事業	P42	予算	11,712	11,925	12,066	高い	普通	普通	高い	拡充	I	子育て支援課
			決算	10,189	8,376	—	高い	普通	普通	高い	拡充		
3	病児・病後児保育事業	P44	予算	5,681	5,835	6,124	高い	普通	普通	高い	拡充	I	子育て支援課
			決算	5,221	5,227	—	高い	普通	普通	高い	拡充		
4	育児ママ訪問サポート事業	P46	予算	1,938	2,009	2,009	普通	高い	高い	普通	拡充	I	子育て支援課
			決算	594	676	—	普通	高い	高い	普通	拡充		
備考													

刈谷市施策評価シート(④構成する主な事務事業)

433		保育・幼児教育の充実		事業費(単位:千円)			事務事業評価(27年度決算)					予算対応の考え方	担当課
事業No	事務事業名	(頁数)		26年度	27年度	28年度	必要性	効率性	妥当性	貢献度	今後の方向性		
				1	園児観劇事業	P48						予算	2,353
決算	2,286	2,316	—										
2	保育カウンセラー事業	P52	予算	3,988	4,125	4,125	高い	普通	高い	高い	現状維持	Ⅲ	子ども課
			決算	3,831	4,059	—							
3	保育士・幼稚園教職員研修事業	P56	予算	2,707	4,926	5,305	高い	普通	高い	高い	現状維持	Ⅲ	子ども課
			決算	2,343	3,589	—							
4	ちびっこ甲冑行列開催事業	P60	予算	1,478	3,775	1,700	高い	普通	高い	高い	現状維持	Ⅲ	子ども課
			決算	983	3,647	—							
備考	すべての事業で幼稚園・保育園ともに実施												

434		幼稚園・保育園の整備・充実		事業費(単位:千円)			事務事業評価(27年度決算)					予算対応の考え方	担当課
事業No	事務事業名	(頁数)		26年度	27年度	28年度	必要性	効率性	妥当性	貢献度	今後の方向性		
				1	園舎設備改修・大規模改造事業(※1)	P64						予算	120,629
決算	106,669	366,453	—										
2	園舎増改築・さくら保育園園舎移転新築事業(※2)	P74	予算	764,910	887,930	613,611	高い	高い	高い	高い	現状維持	Ⅲ	子ども課
			決算	730,929	785,015	—							
3	民間保育所運営支援事業	P78	予算	817,404	680,881	876,045	高い	高い	高い	高い	拡充	Ⅰ	子ども課
			決算	750,106	607,719	—							
4	預かり保育実施事業	P80	予算	800	800	1,600	高い	高い	高い	高い	拡充	Ⅰ	子ども課
			決算	800	800	—							
備考	※1 平成27年度内訳「園舎改修事業(幼・保)」「設備等改修事業(幼・保)」「日高幼稚園大規模改造事業」 ※2 平成27年度内訳「園舎改築事業(保)」「さくら保育園園舎移転新築事業」												

435		子どもの居場所づくり		事業費(単位:千円)			事務事業評価(27年度決算)					予算対応の考え方	担当課
事業No	事務事業名	(頁数)		26年度	27年度	28年度	必要性	効率性	妥当性	貢献度	今後の方向性		
				1	放課後児童クラブ運営事業	P82						予算	152,879
決算	127,734	127,338	—										
2	夢と学びの科学体験館管理運営事業	P84	予算	—	45,961	45,179	普通	高い	高い	高い	現状維持	Ⅲ	子育て支援課
			決算	—	44,784	—							
3	特別企画展開催事業	P86	予算	—	7,759	22,565	高い	普通	高い	普通	拡充	Ⅰ	子育て支援課
			決算	—	6,973	—							
4	放課後子どもプラン事業	P88	予算	18,997	23,392	24,936	高い	普通	普通	高い	拡充	Ⅰ	生涯学習課
			決算	16,472	20,251	—							
備考													