

刈谷市施策評価シート(①基本施策推進状況)

基本施策	31 農業		
施策の内容(小施策)	担当課	関係課	
311 担い手の育成	農政		
312 生産基盤の強化	農政	雨水	
313 農業振興の推進	農政		
314 農業に親しむライフスタイルの推進	農政		
315 食育の推進	農政	健康	教総 子ど

施策責任者
産業環境部長
とりまとめ課
農政課

目標指標達成状況						
めざす姿(生活像)が下記のどの目標指標と関連しているか表示しています						
	(1)	(2)	(3)	(4)	(5)	(6)
まちの状態	○					
市民の暮らし		●	●	●	●	

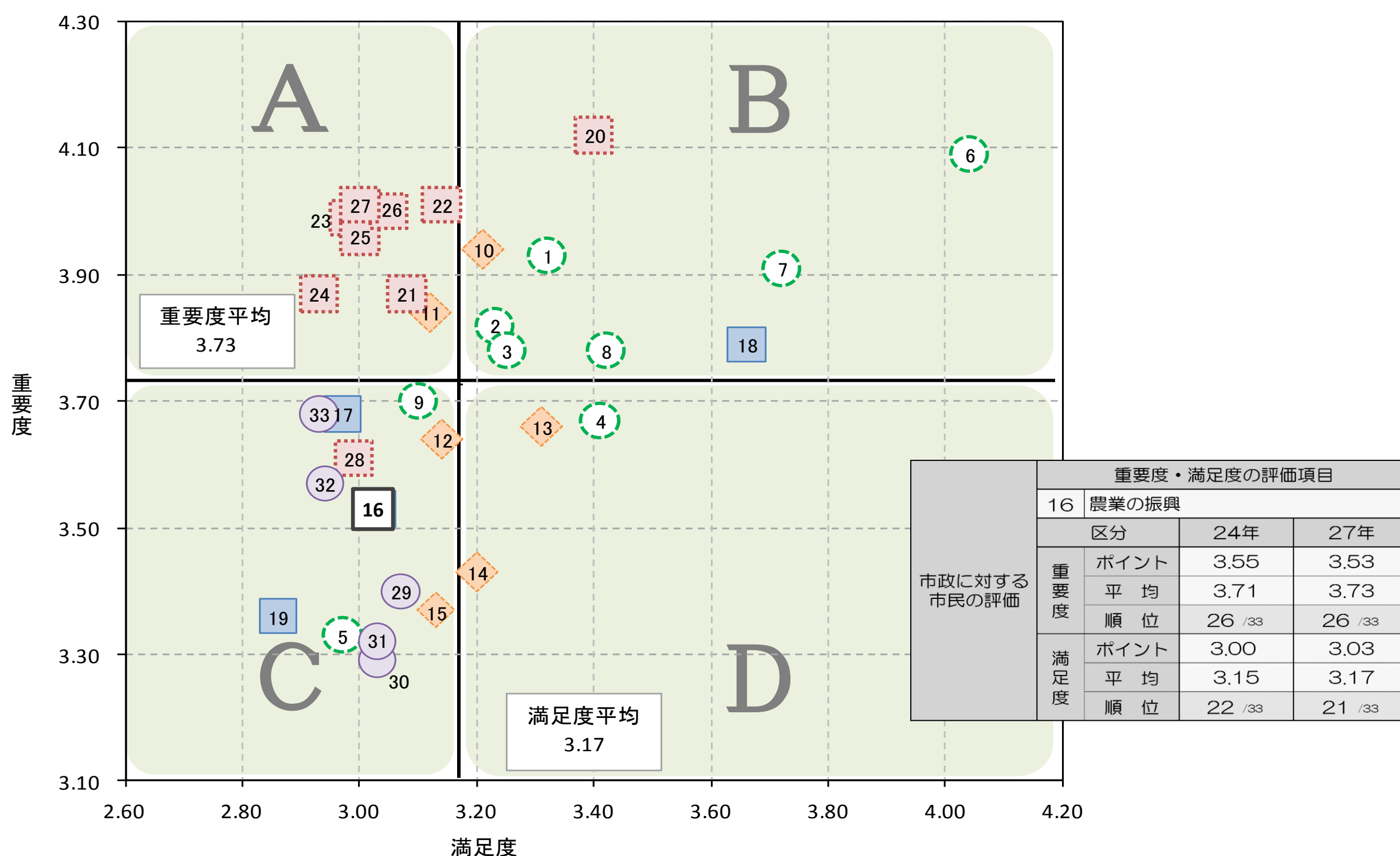
めざす姿(生活像)		(1)	(2)	(3)	(4)	(5)	(6)
まちの状態	遊休農地が解消され、農業生産基盤である優良農地が確保されています。	○					
	地産地消の推進により、店には地元農家が生産した安全で新鮮な農産物が並んでいます。		●				
市民の暮らし	農家の収益が向上し、安定した農業経営となっています。			●			
	新規就農者のための支援策が整い、農業法人や営農組織、担い手が育っています。				●		
	農作物の栽培や収穫体験、生きがい活動としての農業が行われ、食の大切さを実感しています。					●	

●目標指標

達成状況	名称	単位	実績値			目標値	
			25年	26年	27年	27年	32年
(1) ○	遊休農地面積 関連する施策の内容(小施策) 312 314	ha	3.4	3.9	1.6	5	0
(2) ●	地元農産物を買うように心がけている市民の割合 関連する施策の内容(小施策) 313 314 315	%	62.4 (24年)	—	63.5	65	70
(3) ●	農業生産法人数 関連する施策の内容(小施策) 311 312	組織	2	2	2	3	5
(4) ●	新規就農者数 関連する施策の内容(小施策) 311	人	1	3	2	5	10
(5) ●	食生活に気をつけている市民の割合 関連する施策の内容(小施策) 315	%	86.2 (24年)	—	86.9	90	95
(6)	関連する施策の内容(小施策)						

【注】◎…最終目標達成、○…中間目標達成、●…未達成だが上昇傾向、△…未達成で下降傾向

●市政に対する市民の評価



刈谷市施策評価シート(②小施策推進状況)

施策の内容(小施策)	311 担い手の育成	担当課	農政課
		関係課	

事業費(千円)/(%)	26年度		27年度		28年度	
予算/基本施策内での割合	36,202	10.2%	41,984	8.9%	42,084	8.3%
決算/基本施策内での割合	26,430	8.3%	32,582	7.7%	—	—

●目標指標

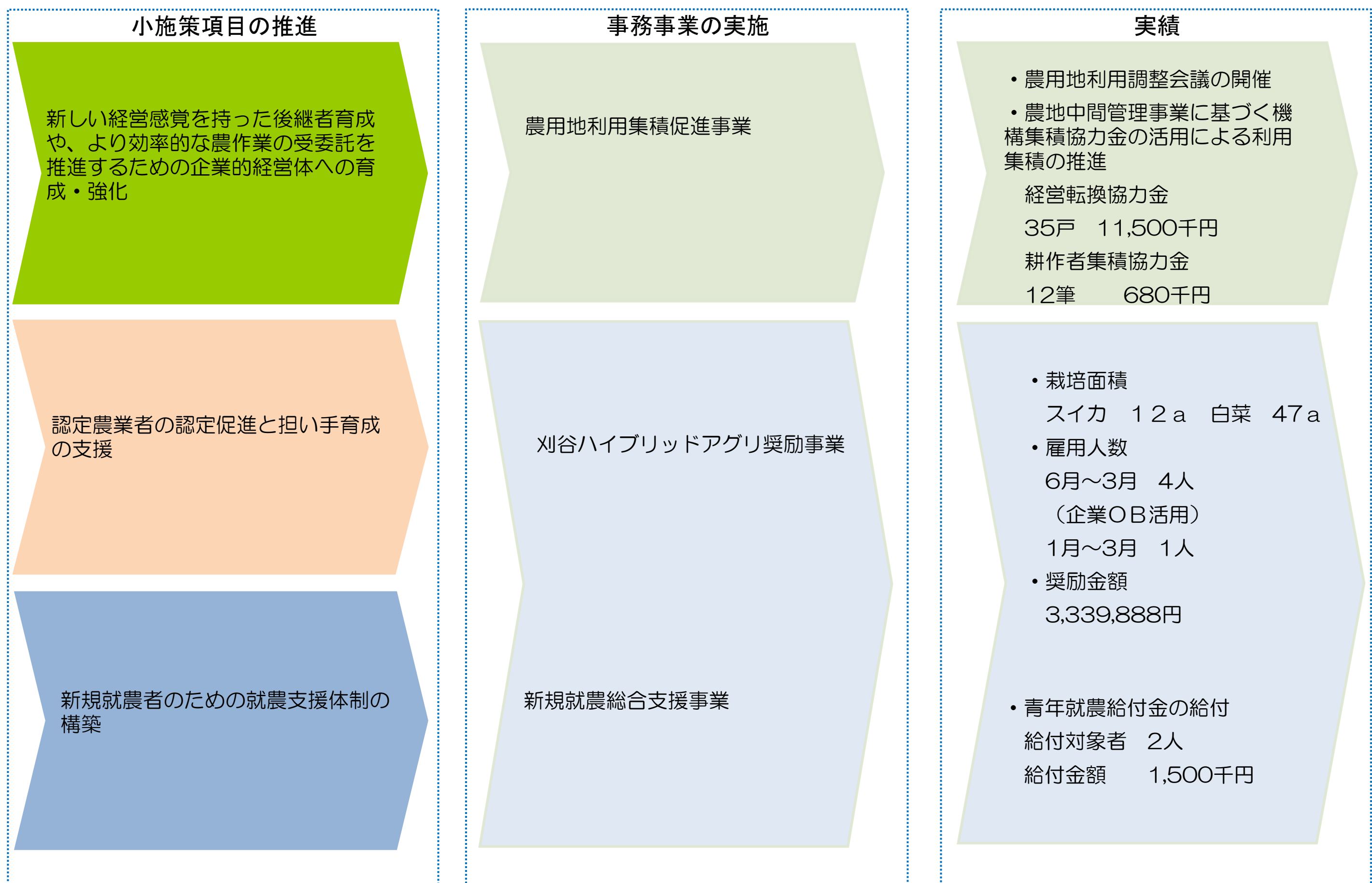
	現状分析	名称	単位	実績値			目標値
				25年	26年	27年	32年
(1)	◎	活動 農地利用権設定面積	ha	439	452	487	510
(2)	○	活動 新規認定農業者の認定数	人	2	7	5	2
(3)	△	活動 新規就農総合支援事業給付対象者	人	3	5	2	4
(4)	△	活動 刈谷ハイブリッドアグリ奨励事業 地域特産物の栽培延べ面積	a	—	—	59	120

【注】 ◎…上昇傾向、○…横ばい、△…下降傾向

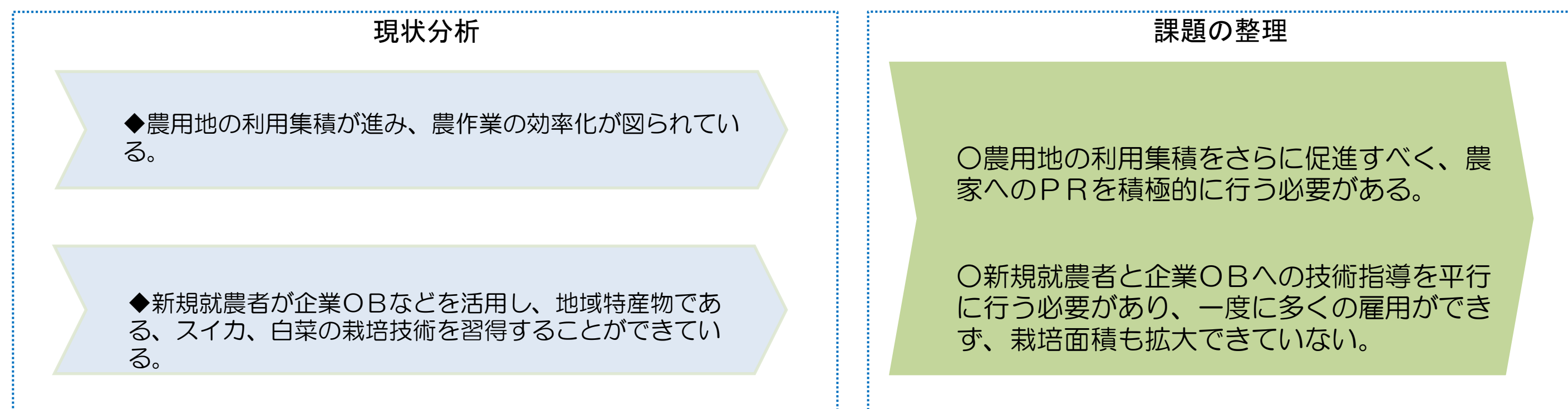
●他市町村との比較検証

比較項目	認定農業者数					単位	人
刈谷市	碧南市	安城市	西尾市	知立市	高浜市		—
44	173	167	291	7	13		
備考	平成28年4月1日						

成果



現状分析と課題



刈谷市施策評価シート(②小施策推進状況)

施策の内容(小施策)	312 生産基盤の強化	担当課	農政課
		関係課	雨水対策課

事業費(千円)/(%)	26年度		27年度		28年度	
予算/基本施策内での割合	232,355	65.8%	253,823	53.6%	319,013	62.9%
決算/基本施策内での割合	215,218	67.6%	229,446	54.4%	—	—

●目標指標

現状分析	名称	単位	実績値			目標値
			25年	26年	27年	32年
(1)	◎ 活動 県営農業用水再編対策事業(中井筋地区)の整備率	%	72.6	79.2	83.3	100
(2)	◎ 活動 県営たん水防除事業(前新田地区)排水機場更新に伴う事業進捗率	%	0	0	0.3	88.7
(3)	◎ 成果 遊休農地の抑制面積	ha	3.5	-0.5	2.3	0
(4)						

【注】 ◎…上昇傾向、○…横ばい、△…下降傾向

●他市町村との比較検証

比較項目	遊休農地の抑制面積					単位	ha
刈谷市	碧南市	安城市	西尾市	知立市	高浜市		—
2.3	0	1.4	6.5	0.2	0		
備考	平成28年3月31日						

成果



現状分析と課題

現状分析

◆既設用悪水路を幹線排水路として更新を行うことで排水能力の向上を図り、中井筋地区の浸水被害を防いでいる。

◆農道、排水路等の農業用施設の整備、改修を行うことで、施設機能が向上し、浸水被害の軽減や通行の安全を確保することができている。

課題の整理

○整備計画に沿って執行できているが、今後も計画的かつ効率的に整備を実施していく必要がある。

施策の内容(小施策)	313 農業振興の推進	担当課	農政課
		関係課	

事業費(千円)/(%)	26年度		27年度		28年度	
予算/基本施策内での割合	71,803	20.3%	159,581	33.7%	129,713	25.6%
決算/基本施策内での割合	64,203	20.2%	144,136	34.2%	—	—

●目標指標

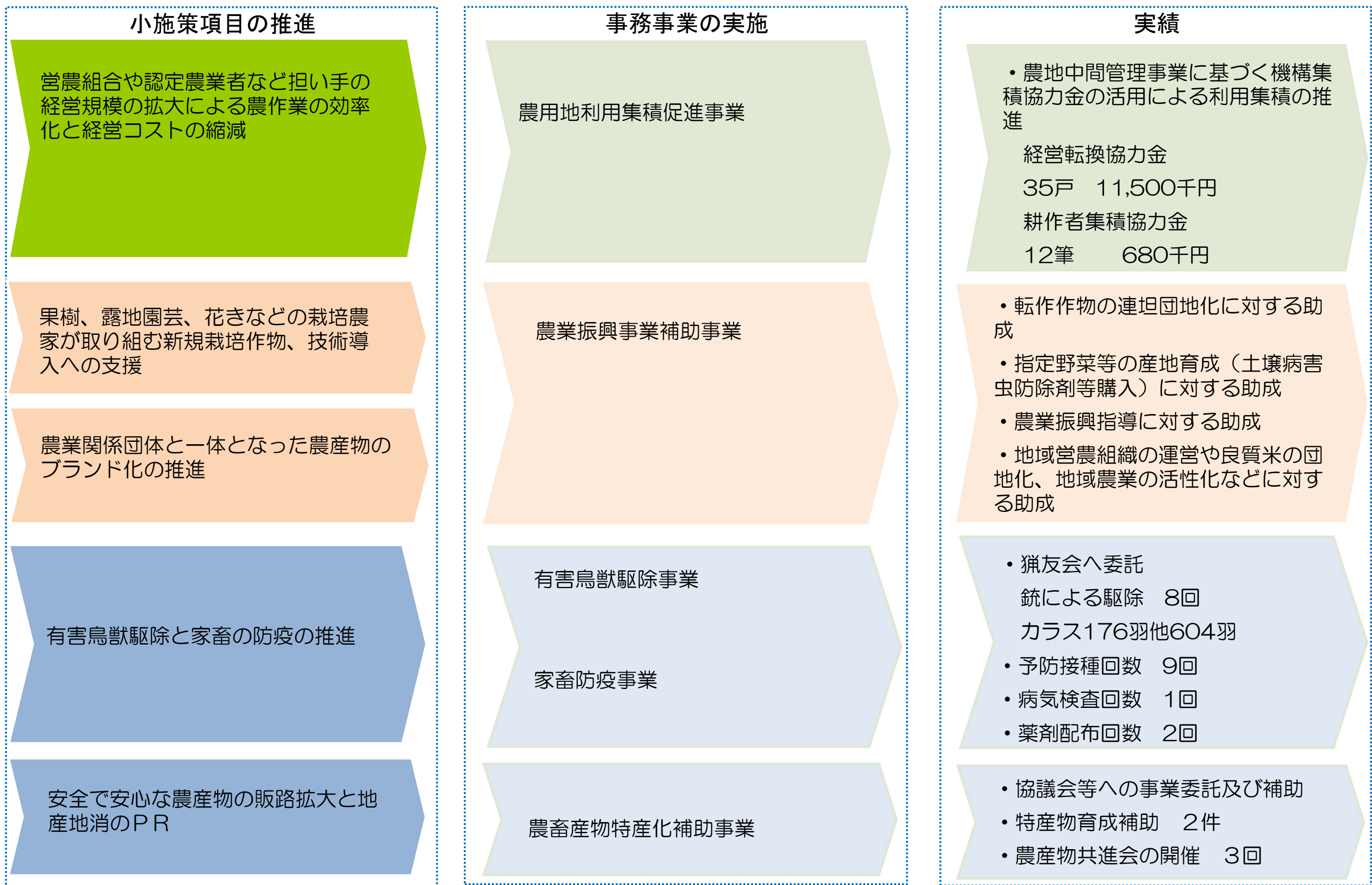
	現状分析	名称	単位	実績値			目標値	
				25年	26年	27年	32年	
(1)	△	活動	農畜産物特産化補助事業 支援対象農家数	人	91	87	82	90
(2)	◎	活動	農用地利用集積促進事業 利用権設定面積	ha	439	452	487	510
(3)	△	活動	農業振興事業補助事業 水田の作付割合	%	94.8	94.9	89.9	92
(4)	○	活動	家畜防疫事業 予防接種頭数	頭	485	430	445	480

【注】 ◎…上昇傾向、○…横ばい、△…下降傾向

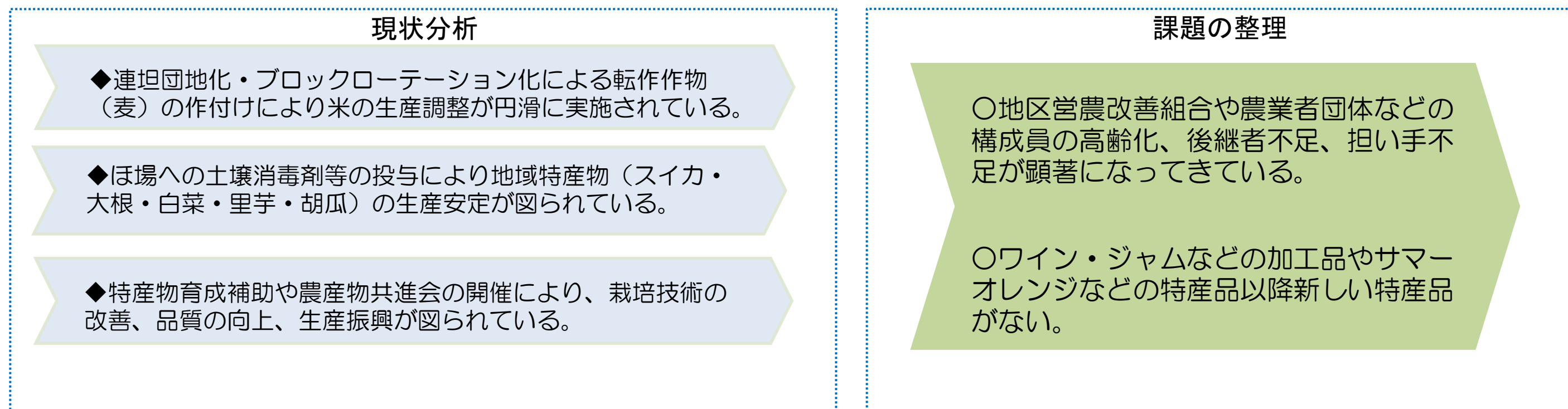
●他市町村との比較検証

比較項目	担い手への利用権設定面積						単位	ha
刈谷市	碧南市	安城市	西尾市	知立市	高浜市		—	
486	463	2,021	2,648	176	65			
備考	平成28年3月							

成果



現状分析と課題



刈谷市施策評価シート(②小施策推進状況)

施策の内容(小施策)	314 農業に親しむライフスタイルの推進	担当課	農政課
		関係課	

事業費(千円)/(%)	26年度		27年度		28年度	
予算/基本施策内での割合	10,514	3.0%	13,765	2.9%	13,295	2.6%
決算/基本施策内での割合	10,086	3.2%	12,212	2.9%	—	—

●目標指標

	現状分析	名称	単位	実績値			目標値	
				25年	26年	27年	32年	
(1)	○	活動	刈谷生きがい楽農センター運営事業 出荷・販売を行う研修修了生数	人	11	11	11	15
(2)	△	活動	市民農園利用者	人	6	1	0	2
(3)	○	活動	地産地消推進事業 体験教室参加者数	人	83	69	68	80
(4)	◎	活動	遊休農地の抑制面積	ha	3.5	-0.5	2.3	0.0

【注】 ◎…上昇傾向、○…横ばい、△…下降傾向

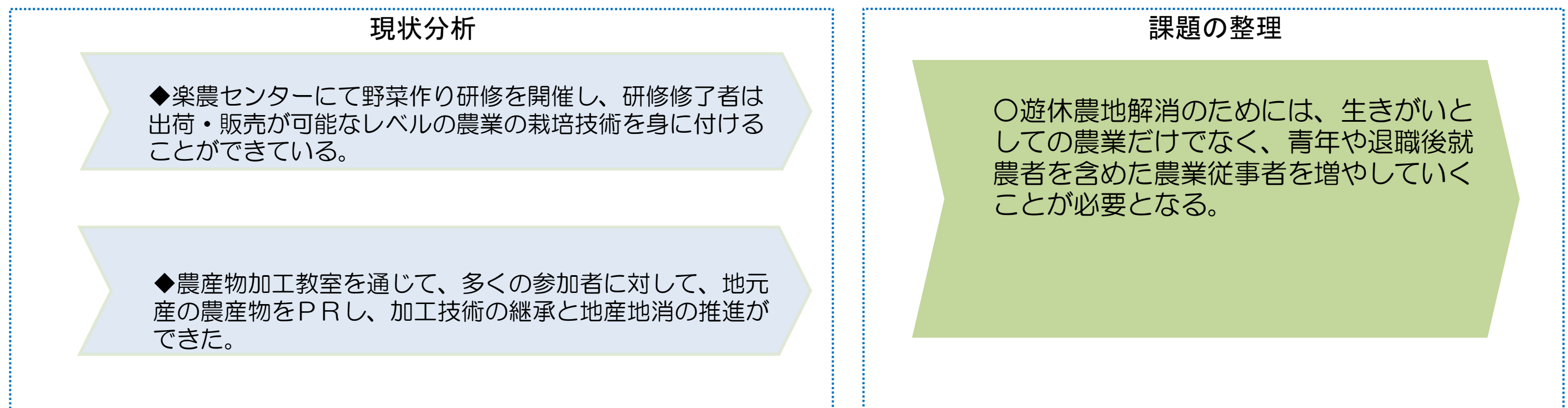
●他市町村との比較検証

比較項目	遊休農地の抑制面積					単位	ha
刈谷市	碧南市	安城市	西尾市	知立市	高浜市		—
2.3	0	1.4	6.5	0.2	0		
備考	平成28年3月31日						

成果



現状分析と課題



施策の内容(小施策)	315 食育の推進	担当課	農政課
		関係課	健康課・教育総務課・子ども課

事業費(千円)/(%)	26年度		27年度		28年度	
予算/基本施策内での割合	2,484	0.7%	4,337	0.9%	2,737	0.5%
決算/基本施策内での割合	2,339	0.7%	3,398	0.8%	—	—

●目標指標

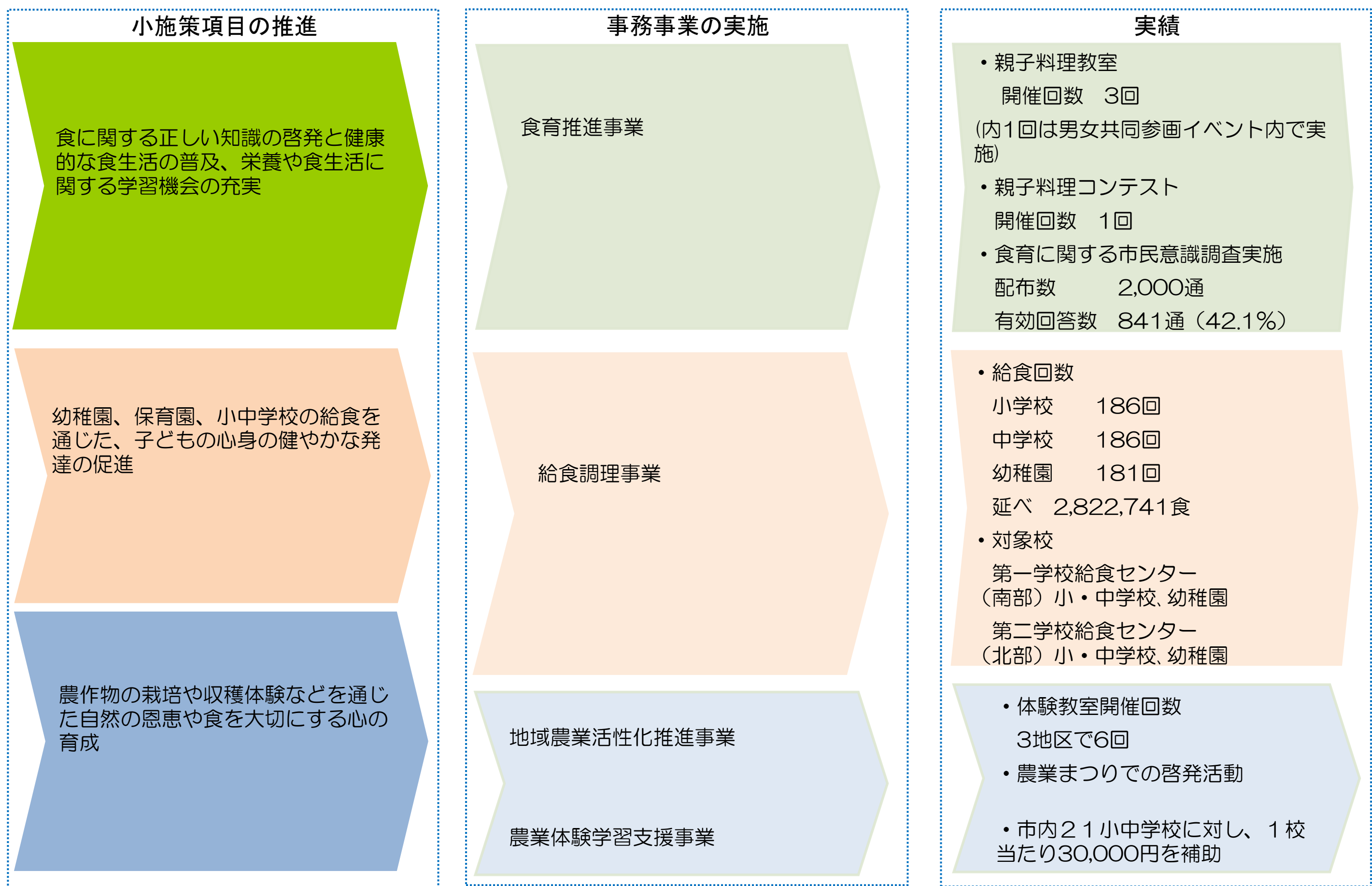
現状分析	名称	単位	実績値			目標値
			25年	26年	27年	32年
(1) △	成果 食育に関心を持っている人の割合	%	—	—	66.3	90
(2) ○	活動 親子料理教室等の開催	回	4	4	4	4
(3) ○	活動 親子農業体験教室の開催	回	6	6	6	6
(4) ◎	成果 食事を楽しいと思う児童・生徒の割合(小学5年生・中学2年生)	%	—	—	92.2・85.4	85・70

【注】 ◎…上昇傾向、○…横ばい、△…下降傾向

●他市町村との比較検証

比較項目	食育に関心を持っている人の割合					単位	%
刈谷市	碧南市	安城市	西尾市	知立市	高浜市		—
66.3	57.8	89.4	63.1	75.2	71.6		
備考	各市のアンケート実施時の最新データ 碧南H28, 安城H27, 西尾H28, 知立H26, 高浜H28						

成果



現状分析と課題

現状分析

◆愛知教育大学の食育キャラクター「しょくまるファイブ」を活用し、親子を対象とした事業を市民ボランティア団体や農作物生産者の協力により開催するなど食育の推進がなされている。

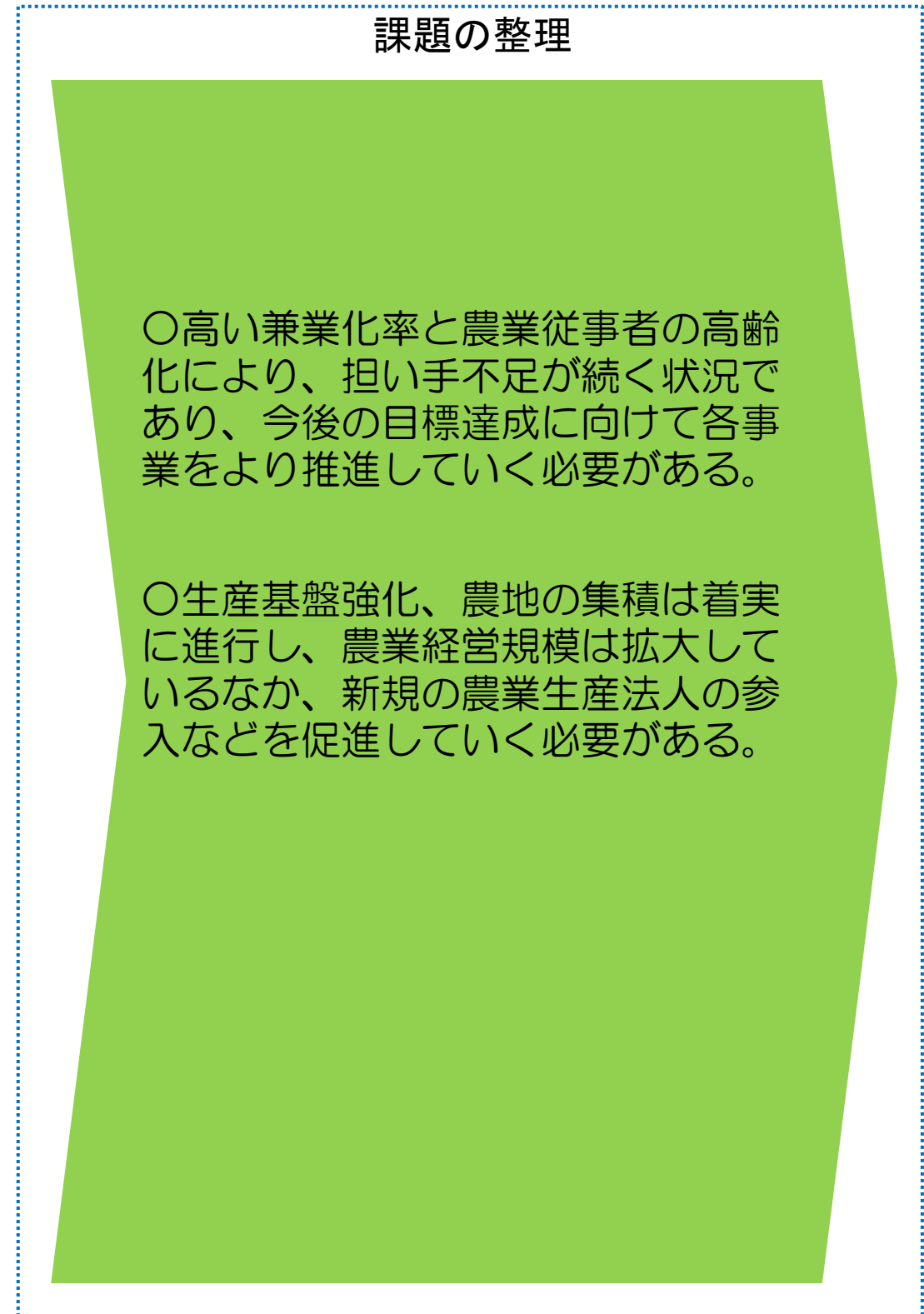
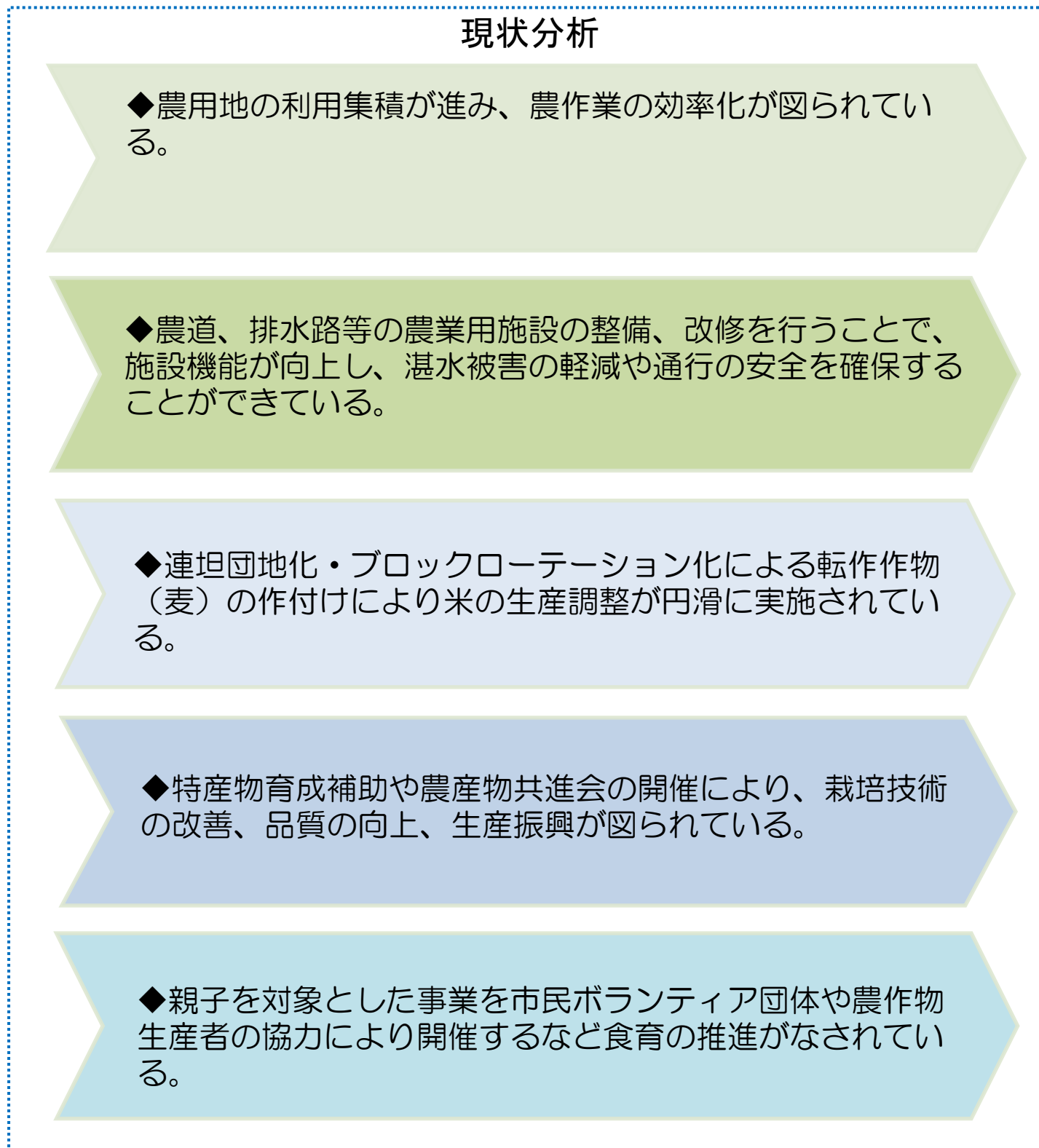
◆農業体験教室参加者からは「食に対する意識が変化し地元産の食材を積極的に食べるようになった」や「育てる喜びや収穫の楽しさを感じた」との感想があるなど、確実に啓発ができています。

課題の整理

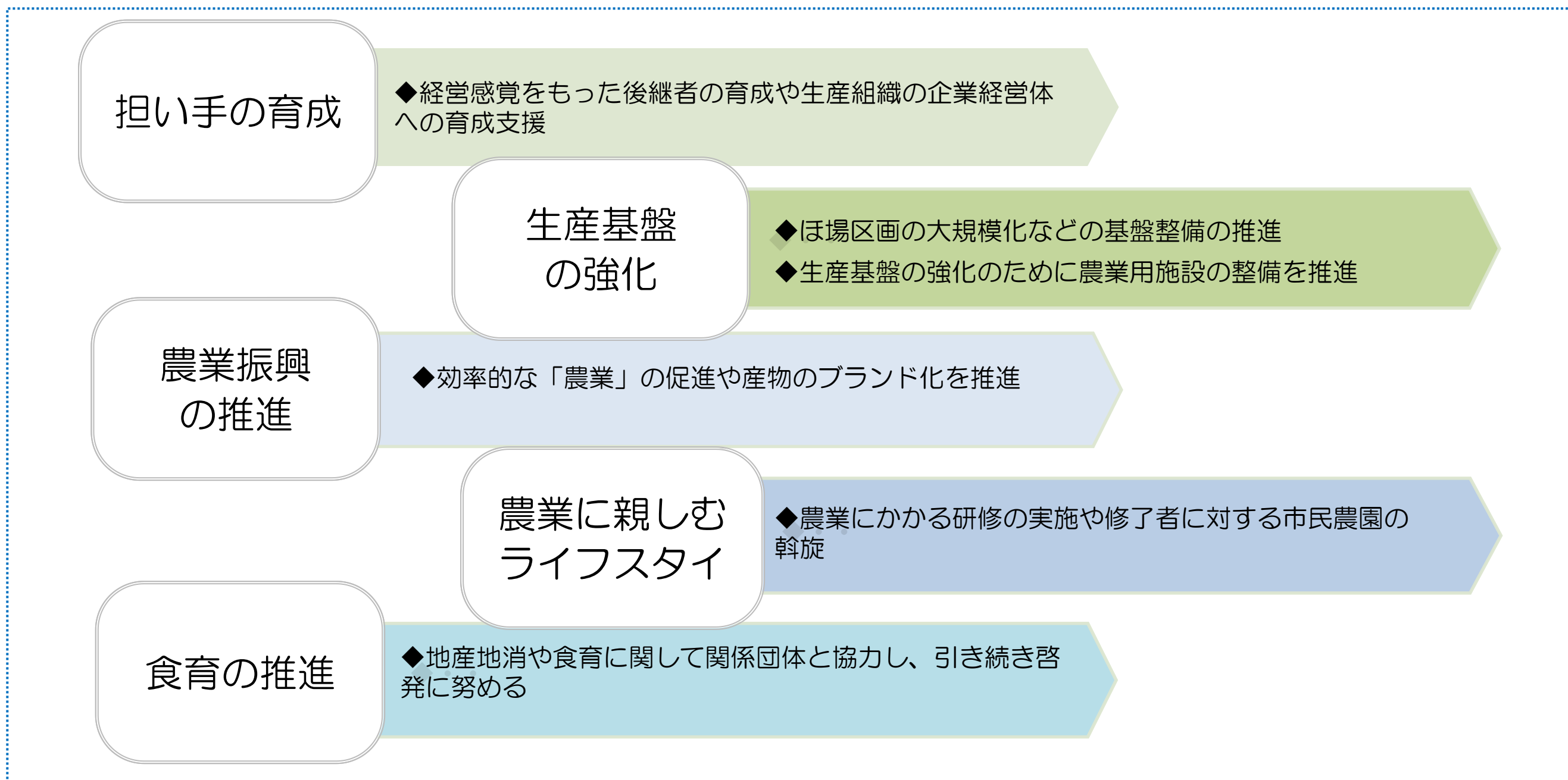
○大学、市民団体、生産者、市教育部(給食センター等)、学校、市子ども課などと連携を図ったが、さらに連携を深めていく必要がある。

○食育に関する市民意識調査の結果、中間目標値を下回っている項目について対策をする必要がある。

現状分析と課題



今後の方向性



刈谷市施策評価シート(④構成する主な事務事業)

基本施策	31 農業		
施策の内容(小施策)		担当課	関係課
311	担い手の育成	農政	
312	生産基盤の強化	農政	雨水
313	農業振興の推進	農政	
314	農業に親しむライフスタイルの推進	農政	
315	食育の推進	農政	健康 教総 子ども

凡例		予算対応の考え方			
		無	縮小	維持	拡充
今後の方向性	拡充		V	II	I
	現状維持		VI	III	
	改善・効率化		VII	IV	
	縮小		VIII		
	終期設定		IX		
	休止・廃止	X			

●構成する主な事務事業

311		担い手の育成		事業費(単位:千円)			事務事業評価(27年度決算)				予算対応の考え方	担当課
事業No	事務事業名	26年度	27年度	28年度	必要性	効率性	妥当性	貢献度	今後の方向性			
1	農用地利用集積促進事業	予算	8,452	14,984	10,584	高い	普通	普通	高い	拡充	II	農政課
		決算	163	12,350	—							
2	刈谷ハイブリッドアグリ奨励事業	予算	—	6,000	6,000	高い	普通	普通	普通	現状維持	III	農政課
		決算	—	3,340	—							
3	新規就農総合支援事業	予算	11,250	4,500	6,000	高い	普通	普通	高い	現状維持	III	農政課
		決算	11,250	1,500	—							
4		予算										
		決算										
備考												

312		生産基盤の強化		事業費(単位:千円)			事務事業評価(27年度決算)				予算対応の考え方	担当課
事業No	事務事業名	26年度	27年度	28年度	必要性	効率性	妥当性	貢献度	今後の方向性			
1	県営農業用水再編対策事業(中井筋地区)	予算	52,076	63,928	64,860	高い	普通	普通	普通	現状維持	III	農政課
		決算	46,910	52,314	—							
2	農業用施設整備事業	予算	72,597	79,231	100,102	高い	普通	普通	高い	現状維持	III	農政課 雨水対策課
		決算	68,678	73,929	—							
3	防災ダム事業	予算	13,268	5,360	1,000	高い	高い	普通	高い	拡充	I	農政課 雨水対策課
		決算	11,268	5,360	—							
4	県営たん水防除事業(前新田地区)	予算	—	844	10,500	高い	高い	高い	高い	拡充	I	雨水対策課
		決算	—	486	—							
備考												

刈谷市施策評価シート(④構成する主な事務事業)

313		農業振興の推進		事業費(単位:千円)			事務事業評価(27年度決算)					予算対応の考え方	担当課
事業No	事務事業名	26年度	27年度	28年度	必要性	効率性	妥当性	貢献度	今後の方向性				
		1	農業振興事業補助事業	予算						9,462	9,462	9,592	高い
決算	8,920			8,945	—								
2	農畜産物特産化補助事業	予算	1,677	1,677	1,656	高い	普通	普通	普通	現状維持	Ⅲ	農政課	
		決算	1,267	1,017	—								
3	水田農業構造改革対策事業	予算	5,067	4,968	4,625	高い	普通	普通	高い	現状維持	Ⅲ	農政課	
		決算	4,114	4,012	—								
4		予算											
		決算											
5		予算											
		決算											
備考													

314		農業に親しむライフスタイルの推進		事業費(単位:千円)			事務事業評価(27年度決算)					予算対応の考え方	担当課
事業No	事務事業名	26年度	27年度	28年度	必要性	効率性	妥当性	貢献度	今後の方向性				
		1	刈谷生きがい楽農センター運営事業	予算						10,060	13,310	12,822	高い
決算	9,709			11,838	—								
2	市民農園運営事業	予算	240	240	240	高い	普通	高い	普通	現状維持	Ⅲ	農政課	
		決算	182	179	—								
3	地産地消推進事業	予算	214	215	233	高い	普通	高い	普通	改善・効率化	Ⅳ	農政課	
		決算	195	195	—								
4		予算											
		決算											
備考													

315		食育の推進		事業費(単位:千円)			事務事業評価(27年度決算)					予算対応の考え方	担当課
事業No	事務事業名	26年度	27年度	28年度	必要性	効率性	妥当性	貢献度	今後の方向性				
		1	食育推進事業	予算						305	2,158	558	高い
決算	251			1,305	—								
2	農業体験学習支援事業	予算	630	630	630	普通	普通	普通	普通	現状維持	Ⅲ	農政課	
		決算	630	630	—								
3		予算											
		決算											
4		予算											
		決算											
備考													