

# KARIYA

かりや  
市民だより

No.2212

12/15

2018

冬に輝く暖かな光



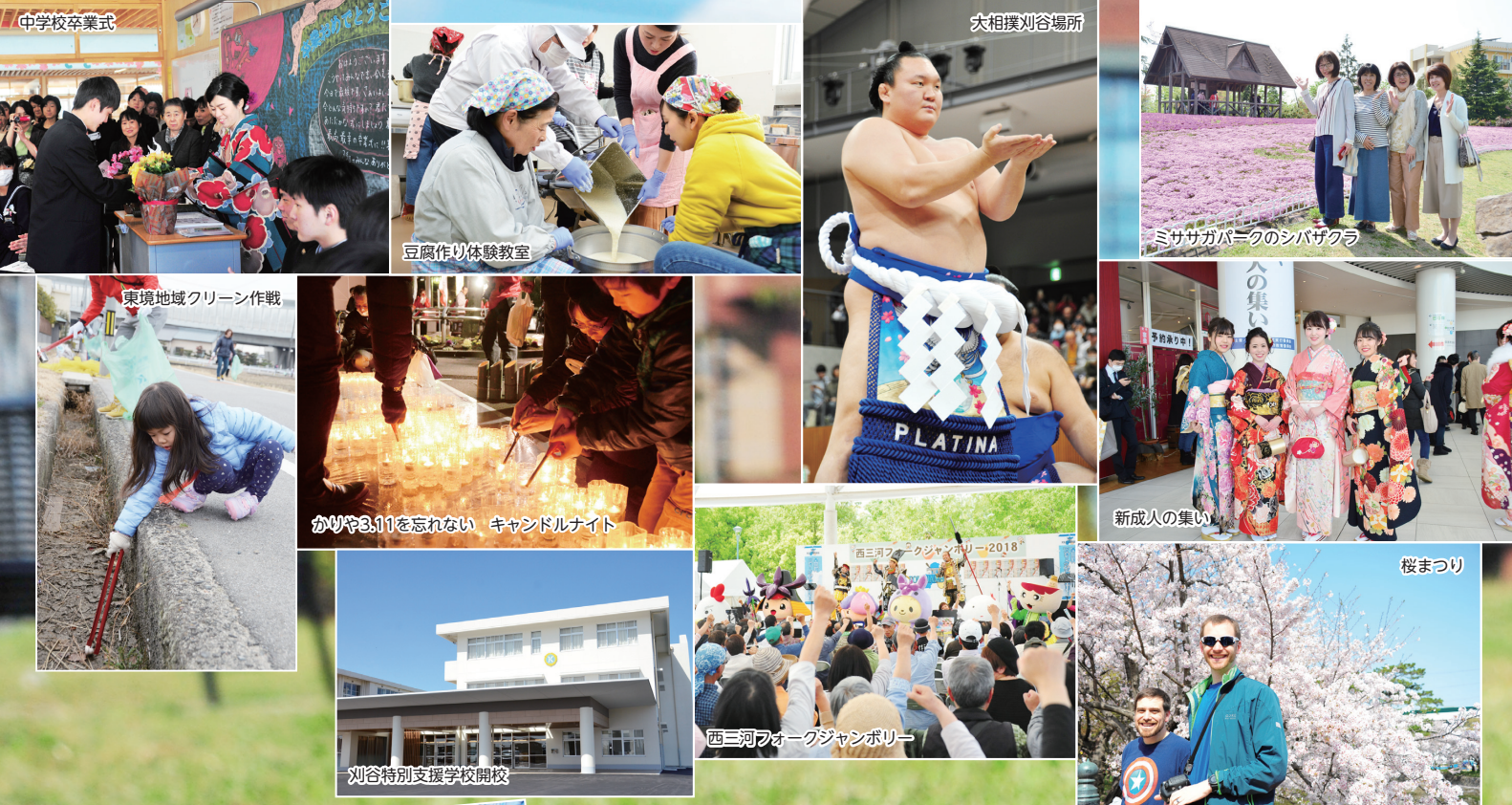
## PICK UP

- KARIYA PHOTO STUDIO 2018 ..... P2
- 年末年始カレンダー ..... P4
- 卓球の歴史に、名を刻め ..... P8



防災、気象、防犯・学校情報は  
刈谷市メール配信サービス  
をご利用ください。





今年の刈谷を写真で振り返る

# KARIYA PHOTO STUDIO 2018



# 刈谷市広報

KARIYA City Public Relations





# 年末年始カレンダー



## 施設などのお休み

は お 休 み

施設名	12月							1月						
	22 土	23 日	24 月	25 火	26 水	27 木	28 金	29 土	30 日	31 月	1 火	2 水	3 木	4 金
市役所*1、富士松支所、各出張所、保健センター														
青山斎園														
生きがいセンター、心身障害者福祉会館、高齢者福祉センター														
子育て支援センター（中央・南部・北部）、げんきプラザ、なのはな児童館、一ツ木福祉センター*2、一ツ木児童館、クリーンセンター（ごみ搬入）、資源回収所、不燃物埋立場														
総合文化センター、産業振興センター、公共施設連絡バス、十朋亭、観光案内所、洲原温水プール、洲原公園デイキャンプ施設														
洲原ロッジ														
各市民センター、南部生涯学習センター、ぬくもりプラザ														
北部生涯学習センター、市体育館、ウイングアリーナ刈谷、ウェーブスタジアム刈谷、夢と学びの科学体験館、交通児童遊園														
中央図書館														
富士松図書館、城町図書館														
市民交流センター、フローラルガーデンよさみ内フローラルプラザ、郷土資料館、依佐美送信所記念館														
リサイクルプラザ「エコくる」（環境センター2階）														

\*1 休日・夜間受付（市役所東側1階）については、下の「市民課混雑予想カレンダー」をご覧ください。

\*2 プールは工事のため12月1日(出)から1月31日(休)まで休業

※岩ヶ池公園は、年末年始休まず営業

※美術館…12月10日(月)から1月7日(月)まで館内整備のため休館

※リサイクルプラザKC…12月22日(出)から1月4日(金)まで休館

※ウォーターパレスKC…12月29日(出)から1月28日(月)まで休館

問 各施設

## 市民課・支所・市民センター利用のご案内

年末年始は市役所窓口の混雑が予想されます。特に月曜日、祝日の翌日、お昼前後（10時30分～14時）は長くお待ちすることがあります。住民票、印鑑証明、戸籍謄(抄)本などの各種証明書の交付は、支所、各市民センターおよび休日・夜間窓口やコンビニ交付も行っていますので、ぜひご利用ください。

### 市民課混雑予想カレンダー（実際の混雑状況とは異なる場合があります）

12月

日	月	火	水	木	金	土
16 (休)	17 ★	18	19 ★	20	21 ★	22 ☀
23 (休)	24 (休)	25	26 ★	27	28	29 (休)
30 (休)	31 (休)					

1月

日	月	火	水	木	金	土
		1 (休)	2 (休)	3 (休)	4 ★	5 ☀
6 (休)	7 ★	8	9 ★	10	11 ★	12 ☀

■→非常に混雑します □→混雑します (休)→市役所の休み

★→夜間窓口（17時15分～20時） ☀→休日窓口（9時～12時30分）

#### ◆富士松支所(☎36-1111)

- ・各種証明書交付、印鑑登録、住所異動など(土日祝日および年末年始を除く8時30分～17時15分)
- ・戸籍届出(年中無休8時30分～21時)

#### ◆東刈谷市民センター(☎24-1175)、小垣江市民センター(☎24-3751)、北部市民センター(☎36-7171)

- ・各種証明書交付のみ(土日祝日および年末年始を除く8時30分～17時15分)

#### ◆コンビニ交付(マイナンバーカードをお持ちの人のみ)

- ・各種証明書交付のみ(年末年始を除く6時30分～23時)

※一部発行できない証明や取り扱いのないコンビニもありますので事前に確認してください。

問 市民課(☎62-1009)

# 年末年始 ごみの収集・搬入

## ごみ収集

年末および1月のごみ収集は、曜日が通常と異なります。  
クリーンカレンダーをご確認ください。

☎ ごみ減量推進課 (☎21-1705)


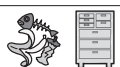
とき	燃やせるごみ	資源・不燃ごみ
～12月26日(水)	通常どおり	
27日(木)	月・木曜日区域の年内最終収集日	クリーンカレンダーどおり
28日(金)	火・金曜日区域の年内最終収集日	
29日(土)～1月3日(月)	収集はありません。(1月4日(金)以降の収集日まで各家庭で保管してください)	
4日(火)	通常どおり	
5日(水)	月・木曜日区域の臨時収集日 (火・金曜日区域の収集はありません)	収集はありません

※決められた場所に収集日の8時までにごみを出してください。

## ごみ搬入

12月は28日(金)まで、1月は4日(金)から搬入できます。

混雑する日 12月24日(月)～28日(金)、1月4日(金)・5日(土)  
できるだけお住まいの区域の収集日・回収場に出してください。

搬入できるごみ	搬入する施設	搬入できる時間
資源 	資源回収所(泉田町南新田16) ☎23-5374	月～土曜日 8時30分～16時30分
埋立ごみ	不燃物埋立場(泉田町南新田16) ☎23-5374	月～土曜日 8時30分～12時、13時～16時30分
燃やせるごみ 粗大ごみ 	グリーンセンター(半城土町東田46) ☎21-5389	月～土曜日 8時30分～12時、13時～16時

※グリーンセンター、資源回収所および不燃物埋立場への搬入は2時間程度の渋滞が予想されます。

※グリーンセンターでは粗大ごみを先に出せるように車に積み、どの施設へも、分別してからお持ちください。

12月19日(水)・26日(水)は、粗大ごみ戸別有料収集もあります。申込みは、収集希望日の前々日までに電話で受付専用ダイヤル(62-2000)へ。

## 総合文化センターアート作品展 「点と線 ～つながり～」

地元の写真家と、国内外で活動する写真家による写真展とワークショップです。

### ◆写真展

時 1月14日(月)～20日(日) 10時～20時 ※14日(月)は13時から、20日(日)は19時まで 場 展示ギャラリー

### ◆ワークショップ

#### ①人気インスタグラマーに学ぶ、スマホ撮影&加工のコツ

時 1月14日(月) 15時～16時30分 場 展示ギャラリー

内 フォロワー15万人の人気インスタグラマーが、スマホでの撮影から加工までを伝授します。

講 wacamera氏(写真家) 定 15人 料 ¥ 2,500円 持 スマートフォン

#### ②フィルムカメラを使って多重露光を撮ろう

時 1月19日(土) 10時～17時 場 展示ギャラリー

内 フィルムカメラを使って、多重露光の技法を用いた写真を撮影します。

午前中は街を撮影し、午後に作成した写真の講評を行います。

講 山本穂高氏(写真家) 定 10人 料 ¥ 6,000円

持 35mmフィルムカメラ(フィルム不要、インスタントカメラ不可)

※フィルムカメラをお持ちでない人は、500円でレンタル可(限定5台)

#### ③青い日光写真を作ろう

時 1月20日(日) ①10時～12時、②13時～15時 場 陶芸室

内 サイアノタイプと呼ばれる、鉄塩(鉄の化合物)の感光性を利用した昔の写真プリント技法を用いた写真を作ります。

紙だけでなく、さまざまな素材への印刷体験もあります。

講 横山達也氏(写真家) 定 各回10人 料 ¥ 3,000円

### 【①～③共通】

申 12月31日(月)までに、参加ワークショップ名・参加者氏名(フリガナ)・住所・年齢(学年)・電話番号、②はフィルムカメラ貸出希望の有無をハガキ(〒448-0858 若松町2-104)またはEメール(event@kariya.hall-info.jp)で総合文化センターへ。

※申込多数の場合は抽選とし、結果は1月上旬に全員に郵送します。

問 総合文化センター(☎21-7430)





# 29年度 刈谷市人事行政の運営などの状況をお知らせします

※職員の給与の状況など一部の項目については、最新の状況として30年4月1日のものを掲載しています。 問 人事課(☎62-1002)

## 1 職員の任免の状況(29年度) 職員数:1,032人(29年4月1日現在)

区分	採用者	退職者
人数	57人	55人

※職員数は、一般職に属する職員数であり、地方公務員の身分を有する休職者、派遣職員を含み、再任用短時間勤務職員、臨時職員、非常勤職員を除いています。

## 2 職員の給与の状況

職員の給与は、地方自治法および地方公務員法の規定に基づく条例によって定められています。

### (1) 人件費の状況(29年度普通会計決算)

住民基本台帳人口 (30年1月1日現在)	歳出額(A)	実質収支	人件費(B)	人件費率 (B/A)	(参考) 28年度の人件費率
150,883人	60,051,709千円	3,610,541千円	7,712,238千円	12.8%	13.1%

※人件費には、特別職に支給される給料、報酬などを含みます。

### (2) 職員給与費の状況(29年度普通会計決算)

普通会計に属する 職員数(A)	給与費				1人当たり給与費 (B/A)
	給料	職員手当	期末・勤勉手当	計(B)	
960人	3,091,185千円	1,257,164千円	1,357,421千円	5,705,770千円	5,944千円

※普通会計に属する職員数とは、一般会計および一部の特別会計に属する29年4月1日現在の職員数です。  
※職員手当には、退職手当を含みません。

### (3) 職員の平均給料月額、平均給与月額および平均年齢の状況(30年4月1日現在)

一般行政職			技能労務職		
平均給料月額	平均給与月額	平均年齢	平均給料月額	平均給与月額	平均年齢
300,923円	383,607円	38.7歳	237,100円	283,841円	55.3歳

### (4) 職員の初任給の状況(30年4月1日現在)

区分	決定初任給	採用2年経過日給料額
一般行政職	185,800円	198,500円

### (5) 職員の経験年数別、学歴別平均給料月額の状況(30年4月1日現在)

区分	経験年数10年	経験年数15年	経験年数20年
一般行政職	284,745円	314,093円	371,743円

※経験年数とは、卒業後直ちに採用され、引き続き勤務している場合の採用後の年数をいいます。

### (6) 一般行政職の級別職員の状況(30年4月1日現在)

区分	9級	8級	7級	6級	5級	4級	3級	2級	1級	計
標準的な職務内容	部長 副部長	監	課長	主幹 課長補佐	副主幹 係長	係長 専門員	主任主査 主査	主事	主事	-
職員数	14人	13人	33人	60人	47人	51人	136人	179人	70人	603人
構成比	2.3%	2.2%	5.5%	10.0%	7.8%	8.5%	22.5%	29.6%	11.6%	100%

※標準的な職務内容とは、それぞれの級に該当する代表的な補職名です。

### (7) 職員手当の状況(30年4月1日現在)

期末手当 勤勉手当 (30年4月1日適用)	区分	期末	勤勉	退職手当	区分	自己都合	勸奨・定年
	6月期	1.225か月分 [0.65か月分]	0.9か月分 [0.425か月分]		勤続20年 勤続25年 勤続35年 最高限度額	19.6695か月分 28.0395か月分 39.7575か月分 47.709か月分	24.586875か月分 33.27075か月分 47.709か月分 47.709か月分
	12月期	1.375か月分 [0.8か月分]	0.9か月分 [0.425か月分]		その他の加算措置	定年前早期退職特例措置 (2~45%加算)	
計	2.6か月分 [1.45か月分]	1.8か月分 [0.85か月分]	1人当たり平均 支給額(29年度)	2,597,233円	23,457,041円		

※期末手当・勤勉手当には、職制上の段階による加算措置があります。  
※退職手当の1人当たり平均支給額は、前年度に退職した全職種に係る職員に支給された平均額です。  
※〔 〕内は、再任用職員の月数で、再任用職員には退職手当はありません。

地域手当 (29年度決算)	支給率	16%	時間外勤務手当 (29年度決算)	支給実績	464,995千円
	支給対象職員数	997人		支給職員1人当たり 平均支給年額	562,268円

特殊勤務手当 (29年度決算)	支給実績		3,296千円
	支給職員1人当たり平均支給年額		156,952円
	職員全体に占める手当支給職員の割合		2.0%
	手当の種類(手当数)		5種

区分	内容
扶養手当	配偶者6,500円、子1人につき10,000円、配偶者以外の扶養親族1人につき6,500円を支給
住居手当(借家の場合)	12,000円を超える家賃の額に応じて、最高27,000円を支給
通勤手当(交通機関の場合)	最高55,000円を支給

### (8) 特別職の報酬などの状況(30年4月1日現在)

区分	報酬などの月額	期末手当		
市長	1,011,000円	6月期 1.575 か月分 12月期 1.725 か月分 計 3.3 か月分		
副市長	828,000円			
教育長	711,000円			
議長	590,000円			
副議長	548,000円			
議員	487,000円			

## 3 職員の勤務時間その他の勤務条件の状況(30年4月1日現在)

### (1) 勤務時間の状況(変則勤務職場などを除く一般的な職場)

正規の勤務時間	開始時刻	終了時刻	休憩時間
7時間45分	8時30分	17時15分	12時~13時

### (2) 主な休暇の種類

区分	付与日数等
年次休暇	1年につき20日
結婚	7日以内
産前産後	出産予定日8週間(多胎妊娠の場合は14週間)前から出産後8週間まで
妻の出産	3日以内
子の看護休暇	1年につき5日以内(2人以上の場合は10日)
忌引	親族の区分に応じ7日以内で定める日数
夏季休暇	5日

## 4 育児休業等取得者数

(29年度中に新たに育児休業(部分休業)を取得した職員数)

区分	男性	女性	計
育児休業取得者数	0人	26人	26人
部分休業取得者数	0人	12人	12人

## 5 職員の分限および懲戒の状況(29年度)

区分	人数
分限処分(休職)	9人
懲戒処分	0人

## 6 職員の退職管理の状況(28年度退職分)

退職者数 (課長級以上)	再就職者数	再就職者数の内訳	
		市関係団体	民間企業
8人	6人	6人	0人

## 7 職員のサービスの状況

地方公務員法に定められた職員としての義務を周知徹底するためサービス制度に関する研修を実施しました。また、通知文書によりサービス規律の徹底を図りました。

## 8 職員の研修および人事評価の状況

### (1) 研修の状況

新規採用職員研修など各階層別研修、専門研修、教養研修、派遣研修を実施しました。

### (2) 人事評価の状況

職員の勤務の実績並びに能力および適格性を記録して、人事管理の合理化を図り、公正な人事行政の確立に資するため、全職員を対象に人事評価を実施しました。

## 9 職員の福祉および利益の保護の状況

### (1) 福利厚生

愛知県都市職員共済組合、刈谷市職員互助会に加入しており、各種給付、貸付、福利厚生事業を実施しました。

### (2) 安全衛生管理体制

職員の安全の確保、健康の保持増進などの諸施策を効率的に推進するために、安全衛生管理体制を整備しており、健康診断などを実施しました。

## ◆公平委員会の業務の状況

29年度の公平委員会に対する勤務条件に関する措置の要求および不利益処分に関する審査請求はありませんでした。



# 卓球の歴史に、名を刻め

愛知みずほ大学瑞穂高等学校3年

## のむら もえ 野村 萌 さん

第73回国民体育大会 卓球競技少年女子 優勝  
全国高等学校総合体育大会(インターハイ) 女子シングルス 優勝



### 卓球を始めたきっかけは？

祖母と母が卓球をやっていて、小さいころから卓球の試合を見に行っていました。4歳のときに、自分から卓球をやりたいと言い出した、と母から聞きました。

### 得意な技は？

バックハンドとカット打ち。得意というよりは、この二つを決めることが好き！

### 憧れの選手は？

同世代の、平野美宇さんと伊藤美誠さん。ずっと憧れていて、今は超えたい相手でもあります。

### 強さの秘訣は？

練習中はいつも「強くなりたい」という気持ちを持って取り組んでいます。あとは、よく寝ること！いつも練習が終わって帰ってくるとすぐに寝て、朝もギリギリまで寝ています。

### Tリーグへの意気込み

Tリーグはすごくレベルが高くて、今までとは別世界。まずは試合に出ることを目標に頑張りたいです。試合に出ることができたら、応援してくれる人のためにも、絶対に勝ちたいです。

### 今の目標は？

来年1月の全日本卓球選手権大会の一般の部で、世界ランク上位の人を倒してベスト16に入ること。また、実業団の選手になったら、社会人として日本一を勝ち取りたいです。

### 座右の銘は？

母や、高校の先生からよく言われる「やるしかない」という言葉。試合で負けそうになっても、代わりにラケットを握ってくれる人はいない。自分で「やるしかない」と強い気持ちで試合に臨んでいます。

### 野村さんにとって卓球とは？

私の生きがい。練習が辛いと感じる時もあるけど、ちょっとでも休むと、「卓球したい！」という気持ちになります。本当に、卓球がないと生きていけない！

今年10月に卓球のプロリーグ・Tリーグが始動。高校生でプロ入りした刈谷市出身の野村萌さんは、TOP名古屋のメンバーとしてTリーグに挑みます。今後の活躍が期待される野村さんに、インタビューしました。





## 図書館からのお知らせ

### 読書講演会

- 時** 1月20日(日) 14時(13時30分開場)  
**場** 中央図書館  
**題** 目からウロコの日本史  
**内** 高校教師27年の経験を基に、歴史のエピソードを交えながら、日本史の面白さや偉人に学ぶ生き方などを分かりやすく楽しく解説します。  
**講** 河合敦氏(歴史作家)  
**定** 200人(先着順)  
 ※12月18日(火)から各図書館、各市民センター、一ツ木福祉センター、市役所受付で整理券を配布します。



本の福袋を今年も開催します!

**時** 1月4日(金)から ※なくなり次第終了

**問** 中央図書館(☎25-6000)

**HP** 刈谷市中央図書館

## 夢と学びの科学体験館トピック ラボ(科学体験)講座 飛び出るパー

成長の記録や新年の記念に作ってみませんか。

- 時** 1月4日(金)~6日(日)・13日(日)・14日(月)  
 13時、15時(各回90分)  
**場** 夢と学びの科学体験館  
**内** 型取り材に手を入れ10分待つと手型ができます。石膏を流し掘り出すと、しわまで残る立体手型が完成します。  
**定** 各回10組(先着順)  
 ※材料がなくなり次第終了  
**¥** 1,000円  
**申** 当日9時から館内で受付  
**問** 夢と学びの科学体験館(☎24-0311)



## 週末の子ども居場所

# 「キッズクラブ」

### キッズクラブたんぽぽ

ところ 南部生涯学習センター

#### ★自然で遊ぼう

- 時** 1月5日(土) 10時~11時30分  
 ※雨天は屋内で実施  
**場** 創作活動室(集合)  
**内** 身近な場所で自然を発見しよう。  
**対** 小学生 **定** 30人  
**持** 帽子、飲み物、タオル、運動靴、動きやすい服装

#### ★音色を楽しむ

- 時** 1月12日(土) 10時~11時30分  
**場** 視聴覚研修室  
**内** オカリナを吹いてみよう。  
**対** 小学生 **定** 30人

#### ★子ども遊び

- 時** 1月19日(土) 10時~11時30分  
**場** 多目的ホールAB  
**内** 大縄や羽子板で遊びます。  
**対** 小中学生 **定** 30人

### キッズクラブアイリス

ところ 総合文化センター

#### ★ゲームで一緒に遊ぼう

- 時** 1月12日(土) 13時~14時30分  
**場** 創作活動室1  
**内** お兄さん、お姉さんと遊ぶボードゲーム  
**対** 小学生 **定** 30人  
**他** ゲームの持込不可

#### ★レッツクラフト

- 時** 1月12日(土) 15時~16時30分  
**場** 創作活動室1  
**内** パステル画  
**対** 小中学生 **定** 30人  
**¥** 200円

### キッズクラブかきつばた

ところ 北部生涯学習センター

#### ★自然で遊ぼう

- 時** 1月5日(土) 10時~11時30分  
 ※雨天は屋内で実施  
**場** 203研修室(集合)  
**内** 身近な場所で自然を発見しよう。  
**対** 小学生 **定** 30人  
**持** 帽子、飲み物、タオル、運動靴、動きやすい服装

#### ★英語でニューイヤー

- 時** 1月12日(土) 10時~11時30分  
**場** 和室1・2  
**内** 歌、ゲーム、お話で英語に触れます。  
**対** 小中学生 **定** 30人

※申込不要。開始時間の10分前までに、直接会場へお越しください。  
 ※市内在住の小中学生が対象です。未就学児などは保護者同伴で見学してください(保険の対象にはなりません)。

**問** 生涯学習課(☎62-1036)

### レッツスイーツかきつばた

ところ 北部生涯学習センター

**申込必要**

- 時** 2月16日(土) 13時30分~16時30分  
**内** おしゃれカップケーキ作り  
**対** 小学3年~中学生 **定** 15人 **¥** 200円  
**持** エプロン、三角巾、手拭き、飲み物  
**申** 1月15日(火)(消印有効)までに、「レッツスイーツかきつばた」、日時、郵便番号・住所、氏名、学年、電話番号をハガキ(1人1枚)でスコップ(〒448-0842 東陽町1-32-2 市民ボランティア活動センター内メールボックス14)へ。  
**他** アレルギーのある人は事前に相談してください。



since 1998.5.3

刈谷市民  
休暇村 20th

# サンモリユ下條 だより

## 天然温泉のご案内

休暇村には、天然温泉が引いてあり、施設の魅力の1つになっています。休暇村の温泉で日頃の疲れを取りませんか。

泉質	単純硫黄泉(アルカリ性低張性温泉)
効能	慢性皮膚病、慢性婦人病、きり傷、糖尿病、神経病、筋肉痛、冷え症、ストレス解消など

日帰り入浴もできます♪

利用時間…11時～14時  
(水曜日は12時～14時)  
料金…500円(小学生200円)

※シャンプーなどは備えつけてあります。  
※タオルは別途129円(税込)

ランチもあります♪

利用時間…11時～14時  
(ラストオーダー13時30分)

## 休暇村から行ける！ スキー場情報

### ヘブンスそのはらスキー場(車で45分)

12月22日(土)～ ☎0265-44-2311  
標高が高く、眺望がすばらしいスキー場。スキーヤーのみの利用。

### 駒ヶ根高原スキー場(車で50分)

12月15日(土)～ ☎0265-83-4000  
全長133mの動く歩道で移動もラクラク。ソリプレイゾーンあり。

### 平谷高原スキー場(車で70分)

12月22日(土)～ ☎0265-48-2100  
長野県最南端で愛知県に近いスキー場。ファミリーや初心者向け。

### 治部坂高原スキー場(車で55分)

12月15日(土)～ ☎0265-47-1111  
国道153号沿いにあり、好アクセス。  
ファミリー向けですが、中・上級者向けの箇所もあります。

※休暇村では、スキー用具の乾燥室を設置しています。

予約は利用日の  
3か月前の1日から

予約・問合せ お客様センター  
☎0120-933-365(9時～17時・通話料無料)

HP

# 知っ得! ねんきん豆知識

どこが違う?

## 公的年金と個人年金(民間)

問 国保年金課(☎62-1011)

	公的年金	個人年金(民間)
加入者	国民の義務で日本に住む全ての人加入	個人の自由意志で加入
給付の特徴	物価などの上昇に合わせ実質的な価値が保障された給付	自分が積み立てた保険料とその運用益の範囲で給付
給付の種類	老齢・障害・遺族の全てをカバー	年金の種類や期間、保険料も多様
運営者	国と日本年金機構が運営	民間の保険会社が運営
生活が苦しい時の保険料の支払い	保険料の免除制度を利用できる	保険料の免除制度はなく、契約の変更または解約
保険料の控除	保険料は全額所得控除の対象	保険料は一定額まで所得控除の対象

同じ年金でも違いがありますね。  
公的年金をベースに個人年金をプラスする方法もあります。

どこが違う?

## 公的年金と生活保護

公的年金

生活保護

全ての国民を対象に、老後の生活などの基礎的な部分を保障するもので、収入や資産に関わりなく、納めた保険料に応じた額を受け取ることができます。

生活に困窮する人に対する最低生活の保障で、本人の収入や資産などを厳密に調査した上で、生活保護基準との差額を国の負担(税金)で給付するものです。

年金は老後の経済的安定のため。生活保護は最低生活を保障するため。役割が大きく違います。



# 総合文化センターアトリウムコンサート

## 師走に感じる、さまざまな愛のカタチ

**時** 12月26日(水) 17時30分~18時30分  
**曲目** ニューシネマパラダイス、青春の輝き、愛を感じてほか  
**出演** 江見雅博(サクソ)、長井美香(ピアノ)  
**問** 総合文化センター (☎21-7430)



**対** 小中学校の講師(要教員免許)、支援補助員(資格不要)  
**申** 履歴書を直接、学校教育課へ。  
**他** 講師および支援補助員の依頼は電話で連絡します。  
**問** 学校教育課 (☎62・1035)

### 小中学校の常勤講師・非常勤講師および支援補助員の登録

## 募集

**時** 期間・日時  
**場** 場所・会場  
**題** 演題・テーマ  
**内** 内容  
**講** 講師・指導  
**対** 対象・資格  
**定** 定員・募集数  
**¥** 費用・受講料  
**持** 持物・服装  
**申** 申込み・応募  
**他** その他  
**問** 問合せ

※**対**どなたでも、**定**特になし、**¥**無料の場合は省略。  
 ※ホームページからもご覧になれます。  
 ※あいち電子申請・届出システムは、一部のスマートフォンなどでご利用になれない場合があります。

## 講座・教室

### 創業支援セミナー

**時** 1月26日(出) 13時~16時  
**場** 東浦町勤労福祉会館

**内** ①創業の基礎知識とビジネスプランの立て方、②創業者に聞く創業体験談、③創業保証制度の紹介、④日本政策金融公庫の施策の紹介、⑤創業支援制度の紹介  
 ※セミナー終了後、個別相談コーナーを設けます。

**講** ①中保竜也氏(税理士)、②森健一氏(TSUYOMI ㈱代表取締役)、③愛知県信用保証協会職員、④日本政策金融公庫職員、⑤あいち産業振興機構職員  
**対** 創業を予定している人  
**定** 30人  
**申** 申込用紙(市庁からダウンロード可)をFAX(0562・83・6117)または電話(0562・83・6118)で東浦町役場商工振興課へ。  
**問** 商工業振興課 (☎62・1016)

### キャリア商人大学

**時** 1月19日(出) 10時~12時  
**場** 遺言書作成のルール、遺言の書き方講座

**内** 遺言書作成のルール、遺言の書き方講座

言書の効果、改正された相続法のポイントを学びます。  
**講** 宮田幸泰氏(宮田合同事務所司法書士)

**時** 1月23日(水) 14時~15時  
**場** 総合文化センター

**内** 認知症の初期症状と早期発見のポイントを学びます。  
**講** 鈴木健司氏(社会福祉士)

**場** 総合文化センター小ホール  
**定** 15人  
**申** 申込多数の場合は抽選  
**¥** 300円

**時** 12月17日(月)から21日(金) (必着)までに、①郵便番号・住所、②氏名(フリガナ)、③年齢、④電話番号、⑤講座名をFAX(24・6049)またはハガキで刈谷商工会議所(〒448・8503 新栄町3・26)へ。  
**問** 刈谷商工会議所 (☎21・0370)

## 催し

**時** 1月26日(出)、3月2日(出)  
**場** 高齢者福祉センター

**内** 障害のある人と一緒に手打ちうどん体験をします。

**講** 前田幸江氏(めんくい庵)

### 代表

**対** 市内在住または在学の小4年~高校生  
**定** 各10人  
 ※申込多数の場合は抽選とし、結果は全員に連絡します。

**時** 12月25日(火)・26日(水) (9時~17時)に電話(62・6676)で社会福祉協議会事業推進課へ。

**場** 総合文化センター小ホール  
**内** 市内の働き方改革推進宣言事業所28社が参加し、採用担当者と直接話せる説明会です。また、職業適性診断コーナーもあります。

**時** 1月11日(金) 13時~16時  
**場** 総合文化センター小ホール  
**内** 一般求職者、パート求職者、31年春大学等卒業予定者(就職・転職・再就職希望者対象)  
**他** 無料託児(6か月~未就学児)あり。希望の人は電話で刈谷公共職業安定所へ。  
**問** 刈谷公共職業安定所 (☎21・5002)

**時** 1月11日(金) 10時~13時  
**場** 総合文化センター401・402研修室  
**内** 税理士や金融機関、販売促進などのプロを集め、相談

**時** 1月11日(金) 10時~13時  
**場** 総合文化センター401・402研修室

**内** 税理士や金融機関、販売促進などのプロを集め、相談

**講** 藤井

ブースを開設します。待ち時間に価格設定のミニセミナーも同時開催。  
**対** 市内在住・在勤・在学の起業予定・起業済み・起業に興味がある女性  
**定** 各ブース6人(1人20分先着順)  
 ※ミニセミナーは当日参加可  
**申** 12月17日(月)9時から、(株)Brightの申込フォーム(QRコード参照)で(株)Brightへ。  
**問** (株)Bright (☎0565・41・8871)

**時** 1月20日(日) 13時30分~15時30分(13時受付)  
**場** 市民ボランティア活動センター

**内** 外見上分かりにくい失語症の特性や悩みなどの理解が深まる映画です。  
**定** 100人(先着順)  
**申** 1月13日(日)までに、①氏名(フリガナ)、②年齢、③住所、④連絡先、⑤職種、⑥動機をFAX(21・7140)または(株)Bright@cyber.ocn.ne.jpでNPO法人あなたの声 藤井へ。  
**問** NPO法人あなたの声 藤井 (☎21・7140)

### 失語症の理解を深めよう 「言葉のきずな」上映会



▲申込フォーム



<b>時</b> 期間・日時	<b>講</b> 講師・指導	<b>持</b> 持物・服装
<b>場</b> 場所・会場	<b>対</b> 対象・資格	<b>申</b> 申込み・応募
<b>題</b> 演題・テーマ	<b>定</b> 定員・募集数	<b>他</b> その他
<b>内</b> 内容	<b>¥</b> 費用・受講料	<b>問</b> 問合せ

※**対**どなたでも、**定**特になし、**¥**無料の場合は省略。  
**HP**ホームページからもご覧になれます。  
 ※あいち電子申請・届出システムは、一部のスマートフォンなどでご利用にならない場合があります。

北部生涯学習センターワンコインコンサート vol.2

# Gaia Brass Quintet ブラスアンサンブルの響き

総合文化センターから北部生涯学習センターへの出張コンサート企画。第2回は、地元刈谷出身のトロンボーン奏者の仁藤由佳が所属する Gaia Brass Quintet のコンサートです。ブラスアンサンブルの豊かな響きをお楽しみください。

**出演** 岡田竜次・橋本さくら(トランペット)、宇榮原めぐみ(ホルン)、仁藤由佳(トロンボーン)、片桐健輔(チューバ)  
**曲目** オーバー・ザ・レインボー(アーレン)、歌劇「ポーギーとベス」より(ガーシュウィン)、金管五重奏曲第2番(エwald)

**時** 1月27日(日) 14時(13時30分開場)

**場** メインホール

**¥** 500円(全席自由) ※未就学児入場不可

チケット好評販売中

チケット販売所

▶総合文化センター窓口 10時～21時(電話受付不可)

▶総合文化センター**HP**(ネット会員登録必要)

▶観光案内所 ▶ピアゴ井ヶ谷店

◆**注意点** チケット購入時に手数料が必要になる場合があります。申込変更・キャンセルはできません。

**問** 総合文化センター(☎21-7430)



曜日	講座名	期間	時間
火	テニス教室A	1月15日～ 3月5日 (全8回)	9時30分～11時
	テニス教室B		11時15分～ 12時45分
金	テニス教室C	1月18日～ 3月8日 (全8回)	9時30分～11時
	テニス教室D		11時15分～ 12時45分

※申込多数の場合は市内在住  
 各25人 18歳以上  
**対** 初心・初級クラス  
**内** 18歳以上

洲原レクリエーション施設  
**テニス教室**

**スポーツ**

笑う門に福来る  
**「北部落語会」**

**時** 1月9日(水) 14時  
**場** 北部市民センター  
**出演** 喜楽一門会  
 市内在住の60歳以上  
**対** 30人(先着順)  
**定** 12月25日(火)から、電話  
**申** (36・7171) または直接、  
 北部市民センター(※月曜)  
 へ。

**子どもの広場**

**新春マンカラ合戦**

**生** 生涯学習リーダー企画講座  
**時** 1月6日(日) 9時30分～  
 11時30分  
**場** 総合文化センター  
**内** 3人1組のチーム対抗で  
 す。個人申込の人は当日チー  
 ム分けをします。  
**対** 市内在住の小学生  
**定** 36人

者を優先に抽選  
 ※定員に満たない場合、各講  
 座開始日まで先着順に受付  
**¥** 6400円(保険料込)  
 ※1月7日(月)から各初回教室  
 前日までに、費用をプール  
 受付(9時～20時)へ持参  
 してください。  
**申** 12月21日(金)(必着)まで  
 に、往復ハガキ(1人1枚1  
 教室)の往信部裏面に①講座  
 名、②住所、③氏名(フリガ  
 ナ)、④生年月日、⑤年齢・  
 性別、⑥電話番号、⑦テニス  
 経験の有無、⑧ラケット貸出  
 希望の有無を、返信部表面に  
 住所、氏名、講座名を記入し、  
 郵送または直接、洲原温水プ  
 ール(〒448・0001 井ヶ  
 谷町松ヶ崎6・10(※水曜)へ。  
 ※小中学生向けの通年の教室  
 も募集しています。  
**問** 洲原温水プール(☎36・  
 8122)

**親子ボール遊び**

**青** 空エクササイズ  
**時** 1月19日(土) 10時～11時  
 10分(予備日20日(日))  
**場** 総合運動公園  
**内** サッカーボールを使って  
 バランス遊びや、体を動かし  
 ながら子どもとコミュニケー  
 ションを取るゲームなどを  
 行います。  
**講** 曾我公亮氏(日本サッカ  
 ー協会公認B級ライセンス)  
**対** 園児と保護者  
**定** 30組(先着順)  
**持** 動きやすい服装、タオル、  
 飲み物  
**申** 12月24日(月)9時から、  
 電話(27・8295) または  
 直接、ウエーブスタジアム刈  
 谷(※水曜)へ。

※申込多数の場合は抽選とし、  
 結果は全員に連絡します。

**¥** 50円  
**申** 12月24日(月)までに、①マ  
 ンカラ申込、②代表者の氏名・  
 学年・郵便番号・住所・電話  
 番号、③参加者の氏名・学年  
 をハガキ、**FAX** (25・1006)  
 または**メール** (syougai@city.  
 anai.g.jp) で生涯学習課  
 (〒448・8501 刈谷市役  
 所)へ。  
**問** 生涯学習課(☎62・10  
 36)





# 10月に市内でおきた交通事故と犯罪

	人身事故発生件数			犯罪発生件数								
	死亡	重傷	軽傷	凶悪犯	住宅対象侵入盗	オートバイ・自転車盗	ひったくり	車上狙い・部品盗	自動車盗	その他		
10月	64件	0人	1人	70人	101件	1件	12件	24件	0件	7件	3件	54件
累計	723件	0人	11人	847人	864件	8件	65件	152件	0件	70件	18件	551件
前年同月までの累計との比	29件	-3人	4人	8人	-169件	2件	-21件	-70件	0件	-19件	0件	-61件

## オセロ大会

15時30分  
1月26日(日) 13時30分～

**対場** 東刈谷市民センター  
市内在住の年長児(保護者同伴)～中学生

**定者** 20人

※申込多数の場合は抽選とし、結果は全員に連絡します。

**申** 12月26日(水)(消印有効)までに、①「オセロ大会希望」②氏名(フリガナ)③年齢学年④郵便番号・住所⑤電話番号を郵送または直接、東刈谷児童館(〒448・0806 松栄町2・16・1・休月曜)へ。  
**問** 東刈谷児童館(☎24・1775)



## 親子でバレンタインのアイシングクッキー作り

15時30分  
1月26日(日) 13時30分～

**内場** 富士松市民センター  
クマ、ハート、四角などのクッキーをかわいくアイシンググリップングします。

**対者** 市内在住の小学生と保護者

**定者** 16組

※申込多数の場合は抽選とし、結果は全員に連絡します。

¥ 1組1500円  
※子ども1人追加につき750円加算

**持** エプロン、ふきん、手拭き、ウエットティッシュ、持ち帰り袋

**申** 12月25日(火)(消印有効)までに、①アイシングクッキー希望②氏名(フリガナ)・学年③参加する保護者の氏名(続柄)④郵便番号・住所⑤電話番号を郵送(ハガキ1組1枚)または直接、富士松児童館(〒448・0005 今川町2・152・休月曜)へ。

**問** 富士松児童館(☎36・1111)

## 親子で楽しくクッキング!

13時  
1月27日(日) 9時45分～

**内場** 総合文化センター

**内場** 親子料理コンテスト優秀作品の元気モリモリ食まるスープとキッシュを作ります。  
**講** 西村敬子氏(しよくまるファイブの生みの親)

**対者** 市内在住の小学生と保護者

**定者** 10組(1組3人程度)

※申込多数の場合は抽選とし、結果は全員に連絡します。

**持** 大人500円、小学生300円  
筆記具、エプロン、三角巾、手拭き

**申** 1月4日(金)までに、電話(62・1015)または直接、農政課へ。

## おはなし会

15時  
1月5日(日) 14時

**内場** 富士松児童館 ☎36・1111  
絵本、紙芝居

**申** 12月23日(土) 8時～11時

**内場** 紙芝居、絵本、ストーリーテリング、ブックトーク

**対者** 園児・小学生と親

**申** 1月16日 10時～10時30分

**内場** 紙芝居、絵本、ブックトーク

**対者** 2・3歳の未就園児と親

**申** 1月11日(金)・25日(金) 10時～10時30分

**内場** 手遊び、紙芝居、絵本、わらべうた

**対者** 0～2歳児と親

**申** ①1月19日(日)②2月16日(日) 10時～11時

**内場** ①小学生の発達と絵本、②電子メディアとの付き合い方と絵本の活用

**対者** 小学生の保護者



## 子育て

14時30分  
1月19日(日) 9時30分～

**内場** 刈谷病院  
講義、グループワーク

**申** 12月15日(日)から1月18日(金)までに、氏名(フリガナ)、住所、電話番号を電話(62・6676)・FAX(25・2596)またはメール(ncs@ogaki.kariyasai.jp)で社会福祉協議会事業推進課へ。

**対者** 市内在住・在勤の人

**定者** 30人(先着順)

**申** 1月10日(日) 14時30分～

**内場** 中央子育て支援センター

**対者** 妊婦の心と体のリフレクシユ

**講** 高橋千恵子氏(妊産婦健康運動指導士)

**持** 妊婦2～9か月で本人のみ参加できる人

**申** 1月9日(日)から、電話(23・8877)で保健センターへ。

**持** バスタオル、動きやすい服装、お茶または水

**申** 1月9日(日)までに、電話(61・2719)または直接、中央子育て支援センター(休日曜)へ。

**持** 筆記具、エプロン、三角巾、手拭き

**申** 1月4日(金)までに、電話(62・1015)または直接、農政課へ。

## 思春期の子ども心を理解しよう

14時30分  
1月19日(日) 9時30分～

**内場** 刈谷病院  
講義、グループワーク

**申** 12月15日(日)から1月18日(金)までに、氏名(フリガナ)、住所、電話番号を電話(62・6676)・FAX(25・2596)またはメール(ncs@ogaki.kariyasai.jp)で社会福祉協議会事業推進課へ。

**対者** 市内在住・在勤の人

**定者** 30人(先着順)

**申** 1月23日(日) 10時～11時

**内場** 総合健康センター

**講** 歯科衛生士

**対者** 1歳6か月未満の子と保護者

**申** 1月9日(日)から、電話(23・8877)で保健センターへ。

**持** 筆記具、エプロン、三角巾、手拭き

**申** 1月4日(金)までに、電話(62・1015)または直接、農政課へ。

**持** 筆記具、エプロン、三角巾、手拭き

**申** 1月4日(金)までに、電話(62・1015)または直接、農政課へ。

**持** 筆記具、エプロン、三角巾、手拭き



## 子どもの歯の健康

15時30分  
1月26日(日) 13時30分～

**内場** 富士松市民センター

**講** 歯科衛生士

**対者** 1歳6か月未満の子と保護者

**申** 1月9日(日)から、電話(23・8877)で保健センターへ。

**持** 筆記具、エプロン、三角巾、手拭き

**申** 1月4日(金)までに、電話(62・1015)または直接、農政課へ。



# 小学校新1年生入学案内

来年4月に小学校へ入学する児童の就学通知書を、1月中旬までに学区の小学校を通じ保護者あてに送付します(外国籍児童も同様)。

※障害などで相談のある人は、学区の小学校まで連絡してください。

**対** 24年4月2日から25年4月1日までに生まれた児童

※就学通知書が届かない時は、学区の小学校または学校教育課へ連絡してください。

**問** 学校教育課 (☎62-1035)



## Information for children who reach the school age in the academic year 2019

This January we will be sending notice of enrollment for children who have reached the age of entering school this coming school year on your registered address (including foreigners).

For those who wish to inquire regarding special education please contact your school district office.

If your children reach the school age in April 2019, please register at your nearest elementary school. This applies to children born between April 2nd, 2012 and April 1st, 2013.

In case, you have not received notice yet, please contact your school district office or the Board of Education. (Tel: 0566-62-1035)

## AVISO PARA CRIANÇAS QUE INGRESSARÃO NO 1º ANO EM 2019

As crianças em idade escolar (que nasceram entre os dias 2-4-2012 ao dia 1-4-2013) irão receber em suas casas; se seu endereço estiver registrado na prefeitura de Kariya; os documentos para a primeira fase da matrícula.

Qualquer dúvida, procure a escola da área em que moram.

Em janeiro, mandaremos via correio o certificado de matrícula. Se não chegar em seu endereço, ligar o mais rápido possível para a Secretaria de Educação. (tel:0566-62-1035).

## 小学校新一年級生入学指南

来年4月小学校入学児童の入学通知書に1月中旬为止、通过学区の小学校会送到各位家长的手中。

(外国籍児童也是同样的)

※因为残疾等症狀需要相談的人请与学区的小学校取得联系。

对于2012年4月2日到2013年4月1日为止出生的児童

※入学通知書没有送达到的时候, 请与学区的小学校或者是学校教育課取得联系。

学校教育課 (☎0566-62-1035)

**場時** 子育て講座  
1月24日(木) 10時~11時  
北部子育て支援センター

親子のつながりを  
わらわらした

**場** 総合健康センター  
市内在住の出産予定日が  
31年5月~7月の初妊婦  
**対** 20人(先着順)  
**持** 母子健康手帳、筆記具  
**定** 飲み物(2回目のみエプロン、  
三角巾、手拭き)  
**申** 12月21日(金)から、電話  
**問** (23・8877)で保健セン  
ターへ。

	回	とき(全4回)	内容
妊娠中	1	1月24日(木) 9時30分~12時	母乳について、口腔衛生について、座談会
	2	2月21日(木) 9時30分~12時30分	妊娠中の食生活について、栄養実習
	3	3月20日(木) 9時30分~12時	出産について、先輩ママに聞く体験談、座談会
出産後	4	9月下旬 10時~12時	赤ちゃんの遊び、プレママに伝える体験談

フレッシュ・ママクラス

**場時** 子育て講座  
12月19日(木)から、電話  
**申** (23・8877)で保健セン  
ターへ。

**場** 総合健康センター  
長谷川昌弘氏・袴田大介  
氏(株ONZii:Act)  
**対** 市内在住の人  
各40人(先着順)  
**持** 上靴、運動着、飲み物  
**定** ①②の内容は同じです。  
**他** どちらかに申し込んでくださ  
い。②はカンガールームで  
1歳以上の未就学児をお預か  
りします(定員あり)。託児  
希望の人は1月11日(金)まで  
申し込んでください。

**場時** 市民健康講座  
①1月22日(火)・②29日(火)  
13時30分~15時

**福祉・健康**  
日本の国民病「腰痛」予防策、  
内臓ストレッチ  
体の内側から気持ちよく

**講** 東りつ子氏(わらわらた  
の会)おっぱいのぷう指導講  
師(師)  
**対** 29年8月1日~30年6  
30日生まれの子と親  
**定** 20組  
**申** ※申込多数の場合は抽選  
**問** 1月8日(火)までに、電  
話(61・9011)または直  
接、北部子育て支援センタ  
(休日曜)へ。





毎週火曜日 13時35分～13時45分  
※20時35分ごろ再放送

とき	内容
12月18日	年末年始の食生活
25日	中学生の陸上教室



刈谷市は、Pitch FMと  
災害時の放送に関する協  
定を結んでいます。

身体障害者手帳の  
対象者と申請方法

**対** 永続する次のいずれかの障害を有するおおむね3歳以上の者。▼視覚▼聴覚・平衡機能▼音声・言語・そしゃく機能▼肢体不自由▼心臓・腎臓・呼吸器の機能▼ぼうこう・直腸の機能▼小腸の機能▼ヒト免疫不全ウイルスによる免疫機能▼肝臓の機能

**申請方法** 印鑑、手帳申請用診断書（県が指定した医師が記入したもの）、写真、個人番号カードまたは通知カード、来庁者の身元確認書類を持参し、本人または保護者が直接、福祉総務課へ。

**判定方法** 身体障害者認定基準に基づき、1（重度）～6級（軽度）で愛知県知事により判定されます。

※判定には1～1か月半かかります。

**他** ▼原則、更新はありませんが、再認定が必要な場合があります。▼病気の治療に伴う一時的な障害や加齢などによる日常動作不能など、障害が永続しないと判断された場合は認められないことがあります。

**問** 福祉総務課（☎62・1208）



お知らせ

青少年の非行・被害防止に  
取り組む市民運動(冬期)

**時** 12月20日(休)～1月10日(休)  
冬休みの子どもたちは、解放感などから交友関係が広くなります。有害な環境に接する機会も多くなることで、犯罪に関わったり巻き込まれたりする恐れがあります。

大人が規律ある行動を示し、家庭、学校、地域が一体となつて子どもたちを非行や事故から守りましょう。

**問** 生涯学習課（☎62・1036）

今月の市税の納期

**税目** 固定資産税・都市計画税(3期)、国民健康保険税(6期)

**納期限** 12月25日(火)

**他** 納税には、便利で安全な口座振替制度をぜひご利用ください。

**問** 納税課（☎62・1007）

償却資産の申告期限は  
1月31日(木)です

固定資産税の対象となる償却資産は、土地・家屋以外の事業用の有形固定資産で、その減価償却費が所得（法人）税法による計算上、必要経費（損金）に算入されるもの（自

動車税または軽自動車税の対象であるものは除く）です。事業（アパート経営も含む）を営んでいる人は、31年1月1日現在にお持ちの償却資産について、申告をする必要があります。資産の多少や増減の有無にかかわらず、申告してください。新たに償却資産を取得した人で、申告用紙がない場合や不明な点がある場合はお問い合わせください。

※前年度申告のあった人には、12月上旬に申告用紙を郵送しています。

**問** 税務課（☎62・1008）

消防団年末夜間特別警戒



皆さんが安心して新年を迎えられるよう、年末夜間に管内の警戒を行うとともに、火災予防を呼びかけます。

**時** 12月29日(出)・30日(日) 20時～翌日1時

**場** 市内全域

**問** 危機管理課（☎62・1190）

30年度刈谷文化協会各賞の  
受賞者

郷土の文化発展に功績のあった人たちに贈る刈谷文化賞などの受賞者を紹介します（敬称略）。

刈谷文化賞（2人）  
松浦輝美子（茶道）



常任理事として長年にわたる役職を歴任するとともに、茶道に対する情熱は人一倍あり、三河地区の表千家の常任理事を務めるなど、茶道伝統文化の継承・発展に寄与している。

深谷香代子（大正琴）



大正琴部会で長年にわたる役職を務めるとともに、幼小中の子どもへの指導をはじめ、地域や敬老会に対しての演奏活動も顕著で、大正琴に対する情熱は人一倍あり、伝統文化の継承・発展に寄与している。

刈谷文化奨励賞（13人）

柴田比呂志（随筆）、藤原香代子（日本画）、岡川のぶえ・豊島美代子（華道）、日高美菜子（バレエ）、田中サカ江・鈴木春子（民謡、鈴木やよい）

木村多香広（民謡）、神谷敏子（箏曲）、早川とみえ・深谷和子（大正琴）、伊熊美代子（ラークダンス）

**長老栄賞賞（43人）**  
平野千恵子・朝居た江（短歌）、中根典枝・稲垣よし子（俳句）、所征男（川柳）、西川登美子・前田勇夫・伊藤嘉晃（水墨画）、伊藤和義（洋画）、宮田米子・久野みさ子（水彩画）、毛受優（写真）、村井幸堂・杉浦則子（華道）、渡邊猛・矢田政子（山草）、川角幸江・本多よし子・波崎智代子・内藤かよ子（民謡）、木村広土菜・木村多香敏・青山博宣・正木ミチ子（民謡）、齋藤弘子・有田ケイ子・栗田道子（箏曲）、若林力江・久米美登・尾嶋サカエ・三宅久美子・竹内哲三（詩吟）、塚本銈子・山田歌子・近藤悦子・神谷嬰・江坂昌子・稲垣輝子（大正琴）、土井妙子（ラークダンス）、神谷妙子・蘭目さか江・長江雅子・清水正江（3B体操）

**問** 刈谷文化協会（☎23・3700）





# 健康日本21かりや計画推進! なるほど健康情報 174

テーマ  
みんなで  
目指そう  
健康長寿



問 保健センター (☎23-8877)

## 飲みすぎ注意! アルコールとの付き合い方

適量のお酒は「百薬の長」と言われるように、健康やストレス緩和などにも役立ち、悪い影響だけではありません。しかし、飲みすぎると急性アルコール中毒、痛風、アルコール性肝炎、高血圧、糖尿病、喉頭がんや食道がんなど消化器系のがん、脳の萎縮、アルコール依存症などのリスクを高めます。

### アルコールの適量(純アルコール20g/日)

- ・ビール…………… 約500ml (中びん1本)
- ・焼酎…………… 約110ml
- ・缶チューハイ 約520ml
- ・ワイン…………… 約180ml
- ・日本酒…………… 約180ml (1合)
- ・ウイスキー… 約60ml

※上記は目安であり、お酒の弱い人や若い人、女性のアルコールの適量はもっと少なくなります。

### 適正飲酒の10か条

- ① 談笑し 楽しく飲むのが基本です
- ② 食べながら 適量範囲でゆっくりと
- ③ 強い酒 薄めて飲むのがオススメです
- ④ つくろうよ 週に二日は休肝日
- ⑤ やめようよ きりなく長い飲み続け
- ⑥ 許さない 他人(ひと)への無理強い・イッキ飲み
- ⑦ アルコール 薬と一緒に危険です
- ⑧ 飲まないで 妊娠中と授乳期は
- ⑨ 飲酒後の運動・入浴 要注意
- ⑩ 肝臓など 定期検査を忘れずに

(出典)アルコール健康医学協会



適正飲酒の10か条を意識して楽しくお酒と付き合いましょう!

## インフルエンザを予防しましょう

### 【特徴】

- ・主な症状は突然の高熱、頭痛、関節痛、筋肉痛など
- ・感染者の咳やくしゃみから放出されたウイルスが鼻やのどの粘膜に付着したり、ウイルスに触れた手で鼻や口に触れることで感染

### 【予防するには】

- ・流行時は人混みを避け、手洗いやマスクを装着する。
- ・予防接種で重症化を防ぐ。
- ・普段から栄養と睡眠を十分にとり、抵抗力を高めておく。



子どもや高齢者など抵抗力の弱い人は、重症化や合併症を起こしやすいので特に注意が必要です。感染の疑いがあるときは早めに医療機関を受診しましょう。

### 手洗いの前に

### 正しい手の洗い方

- ・爪は短く切っておきましょう。
- ・時計や指輪は外しておきましょう。



流水でよく手をぬらした後、せっけんをつけ、手のひらをよくこすります。



手の甲を伸ばすようにこすります。



指先・爪の間を念入りこすります。



指の間を洗います。



親指と手のひらをねじり洗います。



手首も忘れずに洗います。

せっけんで洗い終わったら、十分に水で流し、清潔なタオルやペーパータオルでよく拭き取って乾かします。



# 健康ガイド

保健センター（総合健康センター1階）  
 ☎23-8877 ☎26-0505  
 ※敷地内の立体駐車場を利用してください。  
 ※車高2.1m以上の車は駐車できません。  
 対 刈谷市に住民登録のある人

## 妊産婦・乳児

※母子健康手帳を必ず持参してください。

場 総合健康センター

名称	日にち・受付時間・内容	対象者・定員など
母子健康手帳交付とミニママ教室	1月8日・15日・22日・29日の毎週火曜日 初妊婦…8時50分～9時20分 経産婦…9時30分～10時 母子健康手帳交付、妊婦相談 ※初妊婦はミニママ教室(9時30分～10時30分) ※指定日に来所できない場合は、ご相談ください。	対 妊婦 持 ①妊娠届出書、②マイナンバーカード(持っていない場合は、通知カードと本人の身分証明書) ※代理人が交付に来られる場合は、委任状が必要です。 ※妊婦体験ができますので、パパもどうぞ。
パパママクラス	1月26日(土) 9時～12時(8時45分受付開始) 講話、沐浴体験、妊婦体験、ふれあい遊び	対 初妊婦と夫 定 24組 申 12月25日(火)から電話で保健センターへ。
妊娠・子育て応援室	月～金曜日(祝日、年末年始、育児相談開催日の午前中を除く) 9時～16時30分 妊娠中の生活や育児に関する相談、妊婦・沐浴体験など	対 妊婦、子育て中の人やその家族 申 予約不要。妊婦・沐浴体験は要予約
育児相談	1月10日(木) 8時50分～9時50分 体重測定、育児・母乳相談	対 0～12か月児と保護者 持 子ども用の敷物
栄養相談	1月17日・24日の木曜日 9時、10時、11時	対 乳幼児と保護者 申 1月8日(火)から電話で保健センターへ。
母乳相談	1月11日(金)・18日(金)・21日(月)・31日(木)	対 乳幼児と保護者 申 電話で保健センターへ。
離乳食講習会	1月16日(水) 10時～11時40分(9時45分受付開始) 離乳食開始後から全期にわたる講話、試食	対 初めのお子さんで離乳食を開始している6～8か月児(30年5月～30年7月生まれ)と保護者 定 30組 申 1月7日(月)から電話で保健センターへ。
発達相談	心理相談員による、ことばが遅い、落ち着きがない、人見知りといった子どもの発達や子育てに関する相談	対 乳幼児と保護者 申 電話で保健センターへ。
妊婦健康診査、子宮頸がん検診、妊婦歯科健康診査、産婦健康診査、産婦歯科健康診査、乳児健康診査		母子健康手帳交付時に受診票を交付しています。転入などで持っていない人は、保健センターへ。
あかちゃん訪問、産後ホームヘルパー派遣		詳細は保健センターへ。

## 乳幼児健診(1月)

※対象者には個別通知をしています。 ※フッ素塗布は、3か月は間隔をあけるのが目安です。  
 ※母子健康手帳を必ず持参してください。 ※体調や都合が悪い場合は保健センターへ。

場 総合健康センター

名称	対象者
4か月児健康診査	30年9月生まれ
1歳6か月児健康診査	29年6月生まれ
2歳児・2歳6か月児歯科健康診査およびフッ素塗布	29年1月および28年7月生まれ
3歳児健康診査	27年12月生まれ

## 費用助成

場 総合健康センター

名称	内容	注意事項
不妊治療費助成	不妊検査・一般不妊治療および人工授精に要した費用のうち、自己負担額の一部助成	対 医療機関で不妊治療が必要と認められた夫婦 ※30年3月1日(木)から31年2月28日(木)までの治療分が対象となります。 申 3月22日(金)までに直接、保健センターへ。
特別の理由による任意予防接種費用の助成	小児がんなどのお子さんが手術、抗がん剤治療等の理由で、接種済みの定期予防接種の予防効果が期待できないと医師に判断された場合の、再接種にかかる費用の助成	再接種前に申請が必要になります。詳細は保健センターへ。



## 20歳未満の定期予防接種

※予防接種手帳または予診票と、母子健康手帳を必ず持参してください。

**場** 市内指定医療機関(要予約)

※接種対象月齢になる前に案内を郵送します。指定医療機関は、案内文または市HPをご覧ください。

※転入などで予防接種手帳や接種券、予診票が届いていない場合は保健センターへ。

※里帰り出産などやむを得ない理由で市内での接種が困難な人や市外のかかりつけ医で接種を希望する人は、事前に申請が必要です。手続きには1週間ほどかかりますので、お早めに保健センターにお問い合わせください。

★対象者欄の「未満」の考え方が、変更になりました。今までは「誕生日の前々日」でしたが、「誕生日の前日」となりました。

**乳幼児期の接種** 接種方法などは、予防接種手帳や案内文をご覧ください。

名称	対象★	名称	対象★	名称	対象★
ヒブ	2か月～5歳未満	BCG	5か月～8か月未満	日本脳炎1期	3歳の誕生日 ～7歳6か月未満
小児用肺炎球菌	2か月～5歳未満	MR(麻しん風しん)1期	1歳の誕生日～2歳未満(1歳児)		
B型肝炎	2か月～1歳未満	MR(麻しん風しん)2期	平成24年4月2日～25年4月1日生まれ(年長児) 接種期限は3月31日(日)です。	不活化ポリオ	3か月～7歳6か月未満 ※4種混合を接種する場合は、不活化ポリオは接種しません。
4種混合 (ジフテリア、百日せき、破傷風、不活化ポリオ)	3か月～7歳6か月未満	水痘(水ぼうそう)	1歳の誕生日～3歳未満		

※DPTワクチン(ジフテリア、百日せき、破傷風)の接種が未完了の人でDPT予診票をお持ちの人は保健センターにお問い合わせください。

**その他の接種** 案内文などをご確認ください。

名称	対象★	注意事項
日本脳炎2期	①平成19年4月1日生まれ～20歳未満の人 ②平成19年4月2日～21年4月1日生まれの人(小学4、5年生)	小学4年生以上の人には予診票を郵送しています。接種期限は、①の人は20歳未満まで、②の人は小学6年生の学年末までです。
日本脳炎1期特例	①平成19年4月1日生まれ～20歳未満の人 ②平成19年4月2日～21年4月1日生まれの人(小学4、5年生)	この対象の人は、1期の接種が完了していない場合があります。不足分を①の人は20歳未満まで、②の人は小学6年生の学年末まで、定期接種として受けられますので、該当する人は保健センターへご連絡ください。予診票を郵送します。
DT2期 (ジフテリア、破傷風)	平成18年4月2日～19年4月1日生まれの人(小学6年生)	予診票は4月上旬に郵送しています。接種期限は3月31日(日)です。
子宮頸がん予防	平成14年4月2日～18年4月1日生まれの女子(中学1年生～高校1年生相当)	現在、接種の積極的な勧奨は差し控えています。接種を希望する場合は、ワクチンの有効性とリスクを理解した上で、接種を受けてください。

## ロタウイルス予防接種費の一部助成(任意予防接種)

**場** 市内指定医療機関(要予約)

※市内指定医療機関にある「刈谷市ロタウイルス予防接種費助成金交付申請書」の必要事項を記入します。接種後に、医療機関が設定する接種費用から市の助成額を差し引いた金額を支払います。市内指定医療機関は、案内文または市HPをご覧ください。

※里帰り出産などやむを得ない理由で市内での接種が困難な人や市外のかかりつけ医で接種を希望する人は、保健センターにお問い合わせください。

名称	対象	接種回数	市の助成額
ロタリックス	6週～24週0日	1回目は、14週6日までに接種することが推奨されています。	4週間以上の間隔で2回
ロタテック	6週～32週0日		4週間以上の間隔で3回

## 高齢者肺炎球菌予防接種(定期予防接種)

**場** 市内指定医療機関

**時** 3月31日(日)まで

**対** ①30年度に65・70・75・80・85・90・95・100歳となる人(31年4月1日時点での年齢)  
②予防接種当日、満60歳から満65歳未満の人で、心臓・腎臓または呼吸器の機能に自己の身の日常生活活動が極度に制限される程度の障害を有する人およびヒト免疫不全ウイルスにより免疫の機能に日常生活がほとんど不可能な程度の障害を有する人

**自己負担額** ▶2,500円 ▶市民税非課税世帯、生活保護受給世帯または中国残留邦人等支援給付受給世帯の人は無料(保健センターへ事前申請)

**注意事項** ※30年度定期接種対象者へは、予診票を6月末に郵送しています。  
※過去に高齢者肺炎球菌予防接種(23価肺炎球菌ワクチン)を接種している人は、定期接種の対象になりません。

## 高齢者肺炎球菌予防接種費の一部助成(任意予防接種)

**場** 市内指定医療機関

**時** 3月31日(日)まで

**対** 満65歳以上の人

**助成額** ▶3,000円 ▶上限8,000円(市民税非課税世帯、生活保護受給世帯または中国残留邦人等支援給付受給世帯の人)

**注意事項** ※過去5年以内に23価肺炎球菌ワクチンの予防接種を受けている人は、対象になりません。  
※過去に一度でもこの制度を利用して接種している人は、対象になりません。  
※助成券を持っていない人は、予防接種を受ける前に保健センターへ申請が必要です。

## 高齢者インフルエンザ予防接種

**場** 市内指定医療機関

**時** 12月31日(月)まで

**対** ①満65歳以上の人(接種時)  
②予防接種当日、満60歳から満65歳未満の人で、心臓・腎臓または呼吸器の機能に自己の身の日常生活活動が極度に制限される程度の障害を有する人およびヒト免疫不全ウイルスにより免疫の機能に日常生活がほとんど不可能な程度の障害を有する人

**自己負担額** ▶1,000円 ▶市民税非課税世帯、生活保護受給世帯または中国残留邦人等支援給付受給世帯の人は無料(保健センターへ事前申請)

**注意事項** ※30年度定期接種対象者へは、予診票を9月末に郵送しています。  
※転入などで予診票が届いていない場合は、保健センターへ。



# 成人検診(集団検診)

場 総合健康センター 問 保健センター (☎23-8877)  
 ※各検診の年間予定は市HPをご覧ください。保健センターへ。

要予約

## ◆39歳以下健康診査

時 一般コース…2月18日(月)

受付 8時40分～10時50分(個別に指定) 対 39歳以下の人

¥ 5,000円 ※検査できない項目が生じても一律の金額です。

内 胸部X線検査、血圧測定、尿検査、血液検査、心電図、眼底検査、眼圧検査、視力検査、聴力検査、身体測定、腹囲測定、理学的検査、骨密度測定 ※検査項目は全て男女共通です。

## 乳がん検診(検診車)\*2,3

### ◆視触診、超音波検査

時 ①1月28日(月)、②2月4日(月)・③26日(火)

①②8時45分～10時40分(個別に指定) ③13時～14時20分(個別に指定)

対 30歳以上の女性 ¥ 1,300円 ※別途500円で骨粗しょう症検診も実施

### ◆乳房X線撮影(マンモグラフィ)検査

時 ①1月21日(月)、②2月6日(火)・③22日(金)

②③8時45分～10時50分(個別に指定) ①13時15分～14時30分(個別に指定)

対 40歳以上の女性 ¥ 1,500円

※別途500円で骨粗しょう症検診も実施 ※視触診は希望者のみ実施します。

## 骨粗しょう症検診

時 ①1月24日(休)、②2月15日(金)

②9時30分～10時、10時30分～11時 ①13時30分～14時、14時30分～15時

内 踵骨(かかと)超音波骨密度測定 対 市内在住の人 ¥ 500円

※今年度初めての刈谷市骨粗しょう症検診を受診する人が対象です。

# 成人検診(個別検診)

場 市内指定医療機関・市内指定歯科医療機関(受診票に記載してあります。)

受付時間 市内指定医療機関の開業時間 ※検診により、予約不要な場合があります。医療機関にご確認ください。

時 2月28日(休)まで

名称	内容	対象者・費用
胃がん検診	胃部X線検査	40歳以上の人・2,000円
大腸がん検診	便潜血検査	40歳以上の人・500円
子宮頸がん検診*2	視診、内診、細胞診検査	20歳以上の女性・1,000円
子宮頸部及び体部がん検診*2		20歳以上の女性・2,000円(体部がん検診も受ける人で、無料クーポン券対象者は1,000円*1)
乳がん検診*3	乳房X線撮影(マンモグラフィ)検査、視触診(希望者のみ)	40歳以上の女性・2,000円*1
前立腺がん検診	血液検査(前立腺特異抗原(PSA)検査)	40歳以上の男性・1,000円
肺がん検診	胸部X線検査、喀痰細胞診検査(X線検査を受けた人でハイリスク者)	40～74歳の人・各500円(65～74歳は、胸部X線は結核健診も兼ねるため無料)
結核健診	胸部X線検査	75歳以上の人・無料
肝炎ウイルス検診(B型・C型)	血液検査	40歳以上で過去に検診を受けたことのない人など・無料
歯科健康診査	虫歯、歯周病の検査、前歯部の歯面清掃、全顎X線検査(パノラマ)	30・35・40・45・50・55・60・65・70・75歳の人・無料

## 成人検診共通事項

※上記対象者欄の年齢は、31年3月31日時点での年齢です。 ※各検診は年1回の受診となります。

※65歳以上の人は、結核の早期発見のために年1回胸部X線検査を受けましょう。

※上記検診のうち、がん検診は市民税非課税世帯、生活保護受給世帯または中国残留邦人等支援給付受給世帯の人は申請により無料。

※がん検診等受診票は特定の年齢の人、昨年度がん検診を受けた人、乳がん検診無料クーポン券対象者には、3月末に郵送しています。

※がん検診・歯科健康診査等受診票が送付されていない人で発行を希望する人は、保健センターへ。

※妊娠中、妊娠の可能性のある人は胸部X線検査、胃部X線検査、乳房X線撮影検査、全顎X線検査(パノラマ)は受診できません。

※無料クーポンによる子宮頸がん検診(平成9年4月2日～平成10年4月1日生まれの人)・乳がん検診(マンモグラフィ受診で、昭和52年4月2日～昭和53年4月1日生まれの人)は、個別に送付された案内文を確認してください。

\*1 無料クーポン券は5月中旬に郵送

\*2 生理中の人は受診できません。妊娠中の人は医療機関に相談してください。

\*3 妊娠中、授乳中、断乳後6か月以内の人は受診できません。生理中の人も画像が不鮮明になる場合があるので、ご遠慮ください。乳房X線撮影検査は、豊胸術をした人やペースメーカーをつけている人、出血傾向のある人なども受診できません。

★東日本大震災で被災された人へ 健康診査などを希望される場合には、受診票を発行しますので、保健センターまでご連絡ください。



# 1月の相談

\*は祝日も相談可能  
※対象者は各相談によって異なります。

内 容	日時・問合せ先	
一般相談	月～金曜日 8時30分～17時15分	
弁護士による法律相談(予約制)	大塚弁護士	11日(金)・21日(月)・28日(月) 13時～16時(相談は30分以内)
	加藤弁護士	7日(月)・16日(水) 9時～12時(相談は30分以内)
		25日(金)
	白濱弁護士	18日(金)・23日(水) 13時～16時(相談は30分以内)
9日(水)		9時～12時(相談は30分以内)
司法書士による法律相談(予約制)	10日(水)・24日(水) 13時～15時(相談は40分以内)	
相続・遺言書・契約書等に関する書類作成相談(予約制)	15日(水) 13時～15時40分(行政書士・相談は40分以内)	
登記・境界・測量・許認可等に関する相談(予約制)	9日(水) 13時～16時(司法書士・行政書士・土地家屋調査士・相談は30分以内)	
年金・労務相談(予約制)	1月の実施はありません。	
労働相談(予約制)	4日(金) 13時～16時(西三河県民事務所産業労働課職員・相談は30分以内)	
行政相談(予約制)	8日(水)・22日(水) 13時～15時(行政相談委員・相談は60分以内)	
女性悩みごと相談	月・火・木・金曜日 8時30分～12時、13時～17時	
交通事故・損害保険等相談	火曜日 9時～12時、13時～17時	
外国人生活相談	ポルトガル語・英語	月～金曜日 8時30分～12時、13時～17時
	中国語	火・水・木・金曜日
	タガログ語	月・火・木・金曜日
消費生活相談	月・火・木・金曜日 9時～12時、13時～16時	消費生活センター ☎91-1195
青少年の悩み相談	月～金曜日 9時～17時	青少年電話相談 ☎23-8888
子どもに関する悩み相談	月～土曜日 9時～17時	子ども相談センター ☎62-6313
乳幼児の育児相談	面接・電話・訪問。	月～土曜日 9時～16時(電話は17時まで) 中央子育て支援センター ☎61-2719 ☎27-7830(相談専用)
	メール相談。	中央子育て支援センター(tsuchishinbo@city.kariya.lg.jp) ※左のアドレスを受信できるよう設定してください。
子ども虐待ホットライン	月～金曜日 8時30分～17時15分	☎62-1212
ひとり親家庭相談	月～金曜日 9時～17時	子育て推進課 ☎62-1061
認知症個別相談	予約制	9日(水) 14時～16時(専門医師、相談時間は1人30分程度) 介護老人保健施設かりや 依佐美地域包括支援センター ☎63-5235
	電話	月～金曜日 10時～16時 認知症のひとと家族の会・愛知県支部 ☎0562-31-1911
高齢者の総合相談(介護、認知症、在宅生活、高齢者虐待など)	富士松・雁が音中学校区。	月～金曜日 9時～18時 富士松地域包括支援センター ☎62-3033
	小高原・住吉・日高小学校区	月～金曜日 8時30分～16時45分 第1・3土曜日 8時30分～14時 中部地域包括支援センター ☎28-6071
	亀城・衣浦小学校区	月～金曜日 8時30分～17時15分 中央地域包括支援センター ☎23-0280
	依佐美・朝日中学校区。	月～土曜日 9時～17時 依佐美地域包括支援センター ☎63-5235
障害に関する相談	障害児・者	月～土曜日 9時30分～16時(土曜日は11時30分まで) 基幹相談支援センター [灯] ☎63-6002
	虐待関係。	月～金曜日 8時30分～17時15分 福祉総務課 ☎62-1208 休日・夜間 ☎62-1080
栄養相談・歯科相談(予約制)	9日(水) 9時～11時30分	衣浦東部保健所 ☎21-9338
こころの健康医師相談(予約制・こころの病気・健康、ひきこもりなど)	22日(水) 14時～16時	衣浦東部保健所 ☎21-9337
エイズ・肝炎検査、梅毒検査(有料)	毎週火曜日(1日を除く) 9時～11時 (夜間エイズ検査は第1・3月曜日 18時～19時)	衣浦東部保健所 ☎21-4797
骨髄バンクドナー登録(予約制)	試験検査課へお問い合わせください。	衣浦東部保健所 ☎21-9353
医療に関する困りごと相談	月～金曜日 9時～12時、13時～17時	県医療安全支援センター ☎052-954-6311
不妊・不育に関する電話・面接相談窓口	月曜日 10時～14時 木曜日 10時～13時 第3水曜日 18時～21時 ※面接相談は電話でお問い合わせください。	愛知県不妊・不育専門相談センター ☎052-741-7830

くらしの安心課  
☎62-1058



# 1月の日曜等当直医

内科・小児科		外科 (9時～12時、13時～17時) ※知立市は9時～12時、14時～18時		歯科 (9時～12時)	
1日(火)	刈谷医師会館内 休日診療所(一色町) ☎24-1111 <b>〈受付時間〉</b> 8時30分～11時30分 13時～17時 18時～19時30分 ※設備の都合上、血液検査・胸部レントゲンおよび点滴はできませんので、ご承知ください。 ※暴風警報発令中の時間帯は原則休診となります。警報が15時までに解除された場合、その2時間後から診療を開始します。15時の時点で警報が発令されている場合は、休診になります。	1日(火)	秋田病院 (知立市) ☎81-2763	1日(火)	富安歯科医院 (若松町) ☎21-8877
2日(水)		2日(水)	富士病院 (知立市) ☎85-1000	2日(水)	伊藤歯科医院 (野田町) ☎29-0030
3日(木)		3日(木)	辻村外科病院 (井ヶ谷町) ☎36-5200	3日(木)	いまきた歯科医院 (高津波町) ☎29-2125
6日(日)		6日(日)	稲垣外科 (日高町) ☎22-4511	6日(日)	刈谷セントラル歯科 (東境町) ☎36-6232
13日(日)		13日(日)	一里山・今井病院 (一里山町) ☎26-6700	13日(日)	一ツ木歯科医院 (一ツ木町) ☎24-1212
14日(月)		14日(月)	谷口クリニック (今川町) ☎91-7618	14日(月)	石川歯科医院 (半城土町) ☎24-1010
20日(日)		20日(日)	あおき整形外科 (住吉町) ☎63-7100	20日(日)	二村医院 (桜町) ☎23-2222
27日(日)		27日(日)		27日(日)	青島歯科 (井ヶ谷町) ☎36-6660

・上記日曜等の診療時間外および平日の夜間に急病、ケガなどでお困りの場合は、かかりつけの医師へ連絡し、不在のときは救急医療情報センター (☎36-1133)へお問い合わせください。  
 ・救急車を必要とするときは、衣浦東部広域連合消防局 (☎局番なし119)へ。

HP [あいち救急医療ガイド](#)

【小児救急電話相談】 19時～翌朝8時 ☎短縮番号#8000または052-962-9900

## 休日・夜間窓口のご案内

問 市民課(☎62-1009)、休日・夜間受付(☎62-1080)

夜間受付(市役所1階) 毎週月・水・金曜日(祝日・年末年始を除く) 20時まで  
 休日受付(市役所1階) 毎週土曜日(年末年始を除く) 9時～12時30分

### ◆交付できるもの

- ▶ 戸籍謄本・抄本
- ▶ 戸籍の附票の写し
- ▶ 身分証明書
- ▶ 印鑑登録証明書
- ▶ 住民票の写し
- ▶ 住民票の記載事項証明書

※出生・婚姻・死亡などの戸籍の届出は、市役所で年中無休24時間受付します。  
 ※本人確認のため運転免許証、パスポートなどの身分証明書をお持ちください。

## パスポートの申請・受取のご案内

パスポートの申請場所は、原則として市役所市民課旅券窓口です。

- 時 ▶ 申請 月～金曜日 9時～17時  
 ▶ 受取 月～木曜日 9時～17時、金曜日 9時～18時

※祝日・年末年始を除く

対 日本国籍を有し市内に住居登録・居所のある人  
 ※詳しくは、「旅券(パスポート)申請のごあんない」(市役所・各市民センターに設置)、市HPをご覧ください。

問 市民課(☎95-0006)

## 水道料金窓口のご案内

問 水道料金窓口(☎62-1027)

水道の使用開始・使用中止・名義変更・支払いなどの手続きは、希望日の前日まで(支払のみ請求月末日まで)に次の受付場所へ。

- 時間(場所) ▶ 平日 8時30分～17時15分(市役所5階水道料金窓口)  
 ▶ 土・日曜日・祝日 8時30分～17時(休日・夜間窓口)

## 今号の表紙

今号の表紙は、ジェイテクト東刈谷事業場のイルミネーションです。従業員や地域住民の癒やしになってほしいという思いで平成12年から始まりました。見に来た子どもにはちょっとしたお菓子を渡すサービスも。イルミネーションは12月25日(火)まで行われています。

## 1月の日曜等水道工事日直

- 1日(火) タブチ住設  
一ツ木町 ☎62-8620
- 2日(水) 中央プランテック  
野田町 ☎23-5731
- 3日(木) 成田ポンプ  
今川町 ☎36-1904
- 4日(金) 日設工業  
神明町 ☎21-5333
- 5日(土) フカヤ水道  
山池町 ☎23-5979
- 6日(日) マツモト  
恩田町 ☎22-9649
- 12日(土) 管工事組合  
池田町 ☎21-6591
- 13日(日) 石川管工  
新富町 ☎21-0585
- 14日(月) 井戸君工業  
新栄町 ☎21-0467
- 19日(土) 管工事組合  
池田町 ☎21-6591
- 20日(日) 稲垣水道  
東境町 ☎36-5883
- 26日(土) 管工事組合  
池田町 ☎21-6591
- 27日(日) カトウ工業  
西境町 ☎36-5666

受付時間 8時30分～17時

※皆さんの敷地内でおきた漏水など水道に関する修繕工事の費用は、自己負担になります。



財源確保のため有料広告を掲載しています。  
内容は市が推奨するものではありません。  
詳細は直接広告主へお問い合わせください。

実際に使用する  
穴を開けるに  
合わせて

「刈谷」駅ペデストリアンデッキ直結 複合開発プロジェクト 全邸南向き 21階建て免震タワー

# 「アルバックスタワー刈谷ステーション」 資料請求、好評受付中

資料請求いただいた方から順番に  
モデルルーム案内会のご案内をいたします。

資料請求  
お問い合わせは

刈谷駅直結タワー

検索

☎ 0120-822-081

営業時間 / 10:00~18:00  
(火・水曜日定休)  
※携帯電話・PHSからもご利用いただけます。

【物件予告概要】●名称/アルバックスタワー刈谷ステーション●所在地/愛知県刈谷市桜町一丁目11-1他11筆●交通/JR東海道本線・名鉄三河線「刈谷」駅徒歩2分●用途地域/商業地域●敷地面積/2,806.02㎡(実測面積)●構造・規模/鉄筋コンクリート造・地上21階建、(基礎免震)、自転車置場:鉄骨造、機械式駐車場:鉄骨造●総戸数/81戸(非分譲住戸1戸、グループ社員優先販売住戸(29戸)含む)●建築確認番号/第ERI-18015468号(平成30年5月30日)●竣工予定/2021年5月中旬●入居予定/2021年6月中旬●売主/アイシン開発株式会社(宅地建物取引業免許番号)愛知県知事(11)第9730号・(公社)愛知県宅地建物取引業協会会員・(一社)東海住宅産業協会会員・東海不動産公正取引協議会加盟 〒448-8525 愛知県刈谷市相生町三丁目3番地 TEL.0566-27-8700●販売提携(代理)/株式会社エイディーノウビ(宅地建物取引業免許番号)愛知県知事(2)第21573号・(公社)愛知県宅地建物取引業協会会員・(一社)東海住宅産業協会会員・東海不動産公正取引協議会加盟 〒448-8525 愛知県刈谷市相生町三丁目3番地 TEL.0566-62-8210●設計・監理/株式会社岡田建築計画事務所●デザイン監修/株式会社南條設計室●施工/株式会社奥村組 名古屋支店●管理形態/区分所有者全員で管理組合を結成し、管理会社へ委託●管理会社/株式会社エイディーノウビ、株式会社長谷工コミュニティ●駐車場/計88台(敷地内・機械式立体駐車場1棟(2基))(月額使用料:未定)●自転車置場/計146台(上段2段ラック式、下段スライドラック式、平面式)(月額使用料:未定)●バイク置場/計7台(大型3台、小型4台)(月額使用料:未定)●販売戸数/未定●販売価格/未定●間取り/2LDK・3LDK・4LDK●専有面積/70.27㎡~123.48㎡(トランクルーム面積0.48㎡~2.60㎡含む)●バルコニー面積/12.77㎡~32.52㎡●ルーファバルコニー面積/68.68㎡~105.93㎡(月額使用料:未定)●アルコーブ面積/4.05㎡~7.53㎡●本物件は、第1期販売に先駆けグループ社員向けに優先分譲(29戸)を行っております。予めご了承ください。

## 予告広告

期分け販売等未定のため表示されている専有面積・バルコニー面積等の数値は、今後販売予定の51戸を基礎としています。確定後の販売戸数、専有面積等は本広告においてお知らせします。なお、本広告を行い販売を開始するまでは、契約または予約の申込み、および順位の確保には応じられません。(販売予定時期/2018年12月中旬)  
※最新の販売情報はホームページにてご確認ください。

【一般定期借地権概要】●分譲後の権利形態/土地:区分所有者全員による一般定期借地権の準共有(敷地権)。土地の準共有持分は、建物の専有部分的の総床面積に対しての、各区分所有者の所有する専有部分的の床面積(専有面積)の割合。建物:専有部分...区分所有権。共用部分...区分所有者全員による共有。共用部分の共有持分は、建物の専有部分的の総床面積に対しての、各区分所有者の所有する専有部分的の床面積(専有面積)の割合。●借地権の種類/一般定期借地権(賃借権、一部地上権)借地権の譲渡可能。(賃貸人の承諾を条件とする)●存続期間/借地権設定登記の日より2081年5月31日まで。借地期間満了時に、借地人の費用にて建物を解体し更地にて土地所有者に返還する。借地期間の延長および建物の買取り請求はできない。●借利率(引渡時一括払)/未定(借地期間満了時に返還されない)●地代(月額)/未定(3年毎に改定あり)



AISIN GROUP

〈売主〉



アイシン開発株式会社

〈販売提携(代理)〉



株式会社エイディーノウビ

※掲載の完成予想図は図面を基に描き起こしたもので、実際とは多少異なります。※周辺の道路・建物・電柱等は省略・簡略化しております。また、本物件の外観が分かりやすいように一部周辺建物等を透視して描いています。

刈谷市役所開庁時間 8時30分~17時15分(土日祝日、年末年始を除く) ☎ 0566-23-1111(代表) <https://www.city.kariya.lg.jp>

休日・夜間窓口 ▶月・水・金曜日(祝日、年末年始を除く) 17時15分~20時 ▶土曜日(年末年始を除く) 9時~12時30分 ☎ 0566-62-1080