

# KARIYA

かりや  
市民たより

No.2200

6/15

2018

わっ！浮いた！



防災、気象、防犯・学校情報は  
刈谷市メール配信サービス  
をご利用ください。



## PICK UP

- 刈谷の小玉すいか…………… P2
- 29年度 財政状況…………… P6
- 永年の功績に感謝します…………… P10
- 路上喫煙禁止区域を指定します…………… P12

# すいかってこんなにすばらしい!

皆さんがなにげなく食べているすいかには、夏の水分補給だけでなくたくさんの栄養があるって知ってましたか?そんなすいかの良いところをご紹介します。

## むくみ改善・美白! シトルリン

血液の流れを改善する効果があるので、手足のむくみの改善が期待でき、肌をすべすべにし、美白効果があるとされています。シトルリンは、ほかの果実にはほとんど含まれない成分です。

## 脂肪燃焼! キサントフィル

赤いすいかに含まれるリコピンの代わりに黄色いすいかには「キサントフィル」という栄養素が含まれています。キサントフィルには抗酸化作用があり、脂肪燃焼効果もあります。

## 骨粗しょう症予防! カリウム

高血圧などの予防に効果的。また、骨へのカルシウムの蓄積を高め、骨粗しょう症予防効果も明らかになっています。

## アンチエイジング! βカロテン

アンチエイジング食材「緑黄色野菜」の条件は100g中にβカロテン600μg以上含有することですが、すいかに含まれるβカロテンの量は、100gあたり800μgです。βカロテンは体内でビタミンAに変換されて、新陳代謝を促し、肌の老化を予防します。

## 意外と低カロリー

すいかのカロリーは100gあたり37kcal。「すいかは甘くカロリーが高いので太る!」は誤解です。でも食べすぎにはご用心。

## 肌の弾力アップ! ビタミンC

コラーゲン繊維の合成に関与して皮膚の弾力性をアップさせるビタミンCが含まれています。

## エスケーアイ 小玉すいかを栽培しているSKIの皆さんをご紹介します★

JAあいち中央刈谷露地園芸部会で小玉すいかを出荷するグループ「SKI」の皆さんは小玉すいか栽培のプロ。伝統的な栽培技術は門外不出。ちなみに「SKI」とは、東境のSAKAIの略ですが、この名前になったのは某アイドルグループよりも前とのこと。平均年齢66歳、まだまだ現役です!



川上充士さん

神谷喜美代さん

佐野精二さん

永田憲正さん

近藤輝彦さん

野々山智さん



# 刈谷の小玉すいかを 知っていただけますが?

夏の風物詩、すいか。実は、刈谷には特産である絶品の黄色の小玉すいかがあるんです。かつては東京や大阪の料亭にも出されており、今でも県外から買いに来るほど人気。そんな刈谷の小玉すいかをもっと多くの人に知ってもらうため、今回特集します!

問 農政課 ( ☎ 62・1015 )

## 今年のすいかの出来について

今年は4月から5月にかけて、適度な雨が降り、生育は順調です。また、交配作業を念入りに行ったことで例年通りの収穫数が見込まれます。出荷は6月中旬をピークに7月上旬まで続きます。

刈谷の小玉すいかはJA産直センター刈谷北部と刈谷ハイウェイオアシスで購入することができます。とても人気があり、早い時間で売り切れてしまう場合があるので、午前中に行くことをおすすめします。

すいかの賞味期限は涼しい場所で7~10日間程度、もちろん新鮮なうちに食べるのが一番です。カットしたものは、4・5日以内に食べることをおすすめします。また、すいかをおいしく食べることができる最適な温度は15℃程度です。冷蔵庫に入れる場合は食べる1時間ほど前に入れるようにしましょう。



**JA産直センター刈谷北部**  
東境町神田36-1 (☎35-1080)  
9時~17時 (※第3月曜日・祝日の場合は翌日)



**刈谷ハイウェイオアシス産直市場 おあしすファーム**  
東境町吉野55 (☎35-0211)  
9時~19時 (※1月1日~3日)



JAあいち中央刈谷露地園芸部会  
部長  
**近藤 勝行 さん**

## 今年もすいか朝市開催します!

採れたてのすいかを生産者から対面販売で購入できます!

**時** ▶小玉すいかメイン…6月17日(日)  
▶大玉すいかメイン…7月1日(日)  
各日8時30分

※無くなり次第終了

**場** JA産直センター刈谷北部

試食もできるから  
ぜひ来てね!

赤色大玉すいかやオレンジ色の  
珍しいすいかも!?



その他刈谷の農産物の情報は「農産物&直売所GUIDEMAP」または市冊をご覧ください。農政課で配布中!



▲農産物&直売所  
GUIDEMAP

## 生産者にお話を聞きました!

100%

小玉すいかの特徴について教えてください。

主に刈谷の北部地区で栽培されており、シャリとした食感と他の産地に負けない糖度に加え、切らずに丸ごと冷蔵庫に入れられる大きさのため人気です。また、皮が数ミリと薄く、最後まで果肉を楽しめ、ごみも少ないです。

小玉すいかの栽培って?

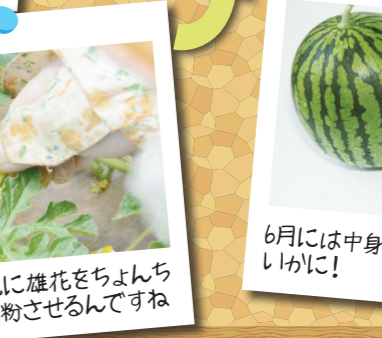
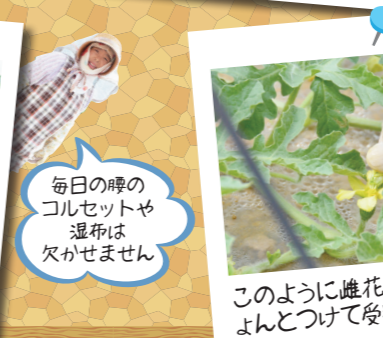
まず苗づくりから始めます。接ぎ木をして徹底的な温度管理のもと、3月に定植。その後伸びてきたつるを整えたり、芽かきを行ったりし、4月中旬から交配作業を行います。5月にはテニスボールくらいの大きさになったすいかの形を整えるため、すいかに座布団を敷くんですよ。6月から収穫です。

栽培において苦労する点はなんですか?

交配作業が一番大変です。受粉は全て手作業で行います。早朝から10時まで妻と2人で1日に約1,000玉分の交配作業をします。また、おいしいすいかを作るためには水の管理も大切です。皮が薄くデリケートなため水をあげすぎるとはせてしまいます。できる限り水をあげない状態を保ち、甘さを極限まで引き出すようにしています。

生産歴25年以上  
**永田 憲正 さん**

## 永田さんの畑にお邪魔し、交配作業に密着!



## 市有財産の状況



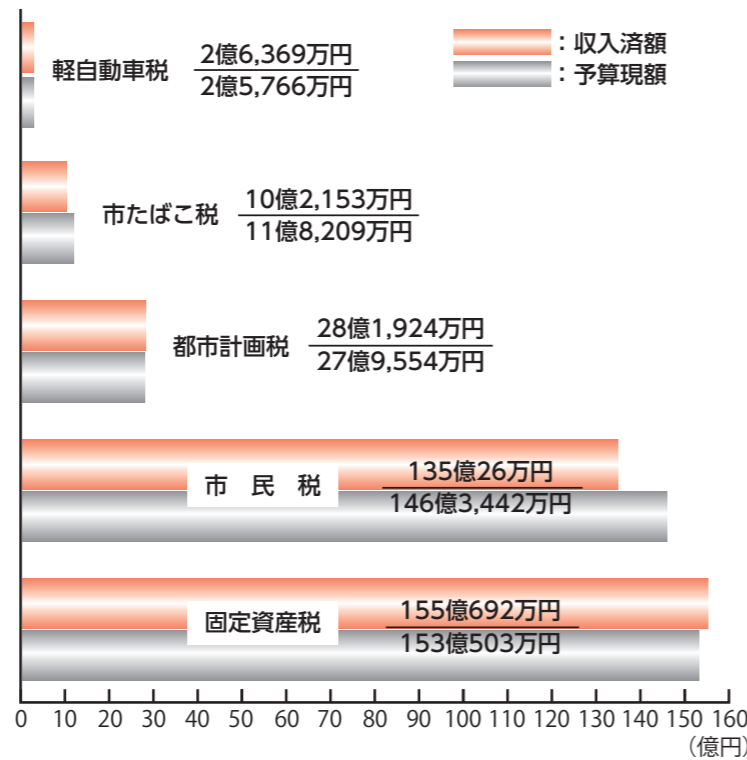
## 市税の内訳

収入済額 **331億1,164万円**  
 予算現額 **341億7,474万円**  
 収入率 **96.9%**

市の財政を支える中心は、市民の皆さんに納めていただく市税で、市民1人当たりの平均額は219,840円です。また、道路の整備、教育などに使われたお金は、一般会計で市民1人当たりになると350,177円でした。

## 基礎数値

人口 **150,617人**  
 世帯数 **64,833世帯**



## 特別会計・企業会計予算執行状況

### ◆特別会計

会計名	予算現額(万円)	収入済額(万円)	収入率(%)	支出済額(万円)	執行率(%)
刈谷小垣江駅東部土地区画整理事業	5億894	10億8,580	213.3	2億7,306	53.7
刈谷野田北部土地区画整理事業	1億1,589	2億1,927	189.2	2,443	21.1
国民健康保険	137億7,705	126億50	91.5	116億5,481	84.6
介護保険	82億4,813	77億8,074	94.3	69億396	83.7
後期高齢者医療	16億6,170	16億6,287	100.1	15億4,862	93.2

### ◆企業会計

水道事業 単位：万円		
科目	予算現額	執行額
収益的収入	28億8,155	29億2,181
収益的支出	27億604	26億1,345
資本的収入	4億9,192	4億6,349
資本的支出	11億1,917	10億1,135

### 業務状況

総配水量 18,576,930m<sup>3</sup>  
 総給水量 17,682,196m<sup>3</sup>  
 有収率 95.18%  
 給水人口 150,401人  
 給水戸数 65,782戸

下水道事業 単位：万円		
科目	予算現額	執行額
収益的収入	35億6,961	37億1,985
収益的支出	35億6,954	36億2,762
資本的収入	14億271	12億6,358
資本的支出	28億3,210	26億8,143

### 業務状況

供用開始区域人口 139,201人  
 下水道普及率 92.42%

※各項目は、一部端数調整したものを除いて、表示単位未満を四捨五入しています。

# 29年度

# 財政状況

(30年3月31日現在)

問 財務課 (☎62-1006)

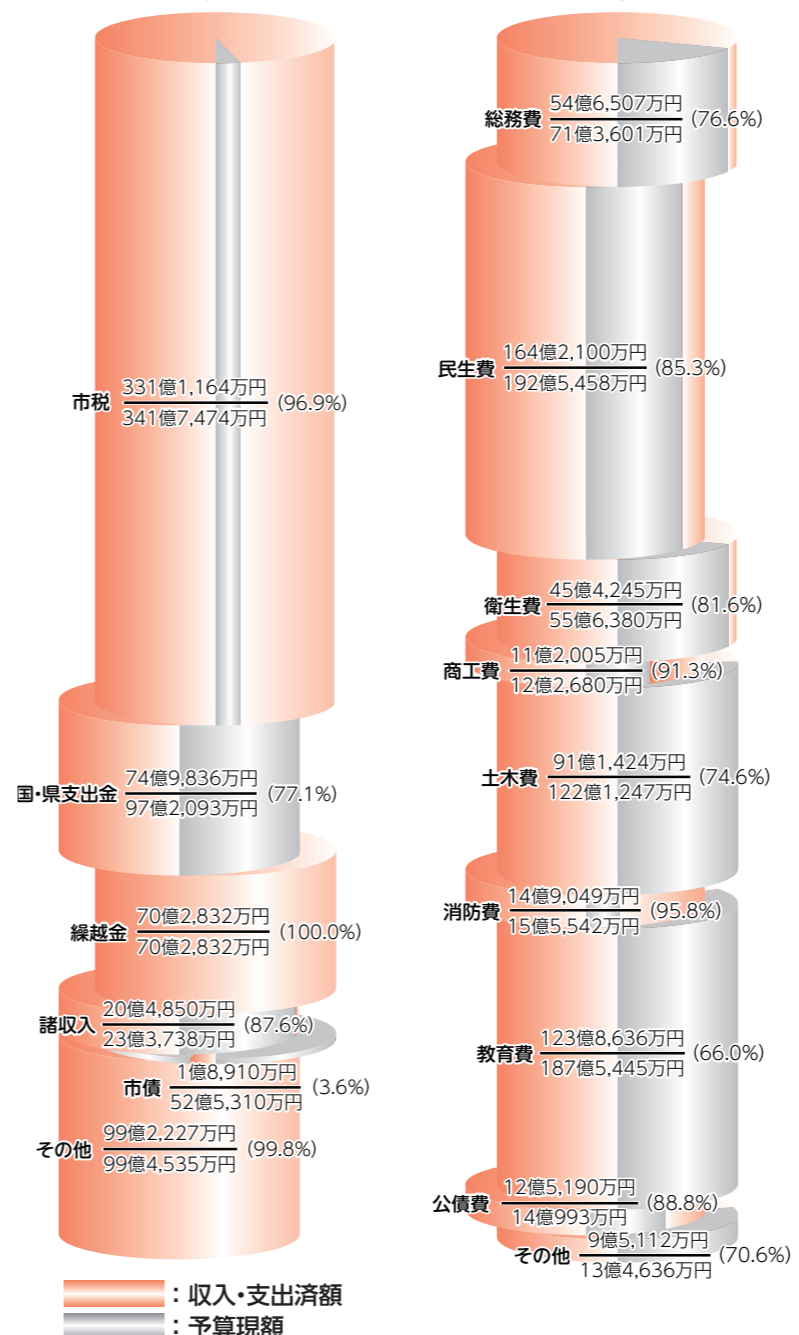
皆さんに納めていただいた貴重な税金が、どのように使われているかを知っていただくため、29年度の財政状況をお知らせします。これは、皆さんの家庭の家計簿に当たるもので、29年4月1日から30年3月31日までの予算の執行状況などを明らかにするものです。

## 一般会計予算執行状況

## 市債

収入・支出済額  
 予算現額 (収入・執行率)

歳入 597億9,819万円 (87.3%)  
 684億5,982万円  
 歳出 527億4,268万円 (77.0%)  
 684億5,982万円



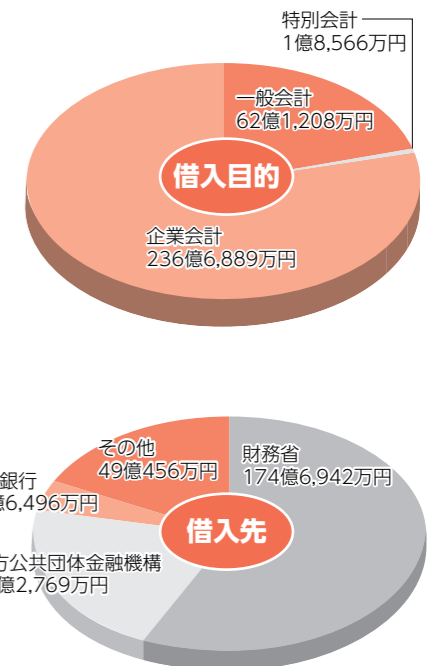
## 現在借りているお金は…

一般会計 **62億1,208万円**  
 特別・企業会計 **238億5,455万円**

学校の建設、道路・下水道の築造や土地区画整理などの大型事業を行うには、短期間に巨額の予算を必要とし、通常の事業を圧迫することにもなりますので、計画的な財政運営を進めるために借入金が必要となります。この借入金のことを市債といい、厚生年金や国民年金の積立金、簡易生命保険の掛け金などが市債の資金として活用されています。

借入の目的は、一般会計では教育債16億6,367万円、土木・公営住宅債11億5,512万円が中心で、全体の45.4%を占めています。

特別会計および企業会計では、下水道事業215億4,475万円が中心で、全体の90.3%となっています。



# こんなときはどうなるの？



- Q** 前年に退職し、その後収入がなくても課税されますか？  
**A** 市県民税は、前年の所得に対して1年遅れて課税されるので、退職されるまでの収入に対する市県民税が今年課税され、納付書が送付されます。
- Q** 転出・転入した時はどうなりますか？  
**A** 市県民税は、その年の1月1日現在の住民登録地で課税されます。1月2日以後に刈谷市へ転入した場合は、転入前に住んでいた市区町村での課税となりますので、そちらへお問い合わせください。また、1月2日以後に他の市区町村へ転出した場合には、刈谷市で課税されます。
- Q** 退職後の市県民税はどうやって納付するのですか？  
**A** 特別徴収されていた人が年の途中で退職した場合、特別徴収できなくなった残りの税額は普通徴収の方法で納付していただきます。ただし、次の場合は除きます。  
 ・別の会社に就職して、引き続き特別徴収されることを勤務先に申し出た場合  
 ・退職した人が、退職手当などから残りの税額を一括して徴収されることを勤務先へ申し出た場合
- Q** 転勤や留学などで長期間海外に滞在する場合はどうなりますか？  
**A** 1月1日現在刈谷市在住の場合は、年の途中で出国してもほかの人と同じように課税となります。納税通知書の送付先（国内）の設定が必要となりますので、お問い合わせください。
- Q** 普通徴収の納税通知書が届きましたが、勤務先での特別徴収に切り替えることができますか？  
**A** 納期を過ぎていない部分については切り替えることができます。勤務先から特別徴収を行う連絡を受けてから切り替えることとなりますので、勤務先の給与担当者にご相談ください。

# 30年度からココが変わりました

## 給与所得控除の見直し（上限額の引き下げ）

26年度の税制改正で、30年度以降は給与所得控除の上限額が適用される給与収入の額を1,000万円超に、給与所得控除の上限額を220万円にそれぞれ引き下げることとされました。

市県民税適用年度 (所得税適用年)	給与所得控除の上限額が 適用される給与収入の額	給与所得控除の上限額
26～28年度 (25～27年分)	1,500万円超	245万円
29年度 (28年分)	1,200万円超	230万円
30年度以降 (29年分以降)	1,000万円超	220万円

# 30年度 市県民税のお知らせ

問 税務課 (☎62-1205)

市県民税は、その年の1月1日現在で市内に住んでいる人に対して課税され、税額はその人の前年の所得に応じて計算されます。また、市内に住んでいなくても、市内に事務所・事業所や家屋敷のある人には、均等割が課税されます。なお、県民税は市県民税を納める際に併せて納めていただき、市を経由して県へ納付されます。

## 税額の計算 ～所得割と均等割～

市県民税には、前年の所得に応じて課税される「所得割」と、対象者に一律に課税される「均等割」の2種類があり、この2つの合計額が市県民税の税額となります。

### 所得割額

前年の所得と控除に応じて計算されます。  
 課税総所得金額に税率を乗じ、税額控除を差し引いた金額が所得割額となります。

◆所得割の税率（分離課税を除く）

市民税	県民税
6%	4%

- 課税総所得金額…総所得金額から所得控除額を差し引いた金額です（千円未満切捨て）。
- 税 額 控 除…配当控除、寄附金税額控除、住宅借入金等特別税額控除などがあります。

### 均等割額

一定の所得（下の「均等割がかからない人」参照）を超えた人に対して、一律に課税されます。

◆均等割の税額

市民税	県民税
3,500円	2,000円

## 市県民税が課税されない人

### 所得割も均等割もかからない人

- 障害者、未成年者、寡婦または寡夫で、前年の合計所得金額が125万円以下の人
- 生活保護法により扶助を受けている人

### 均等割がかからない人

- 前年の合計所得金額が次の金額（均等割非課税限度額）以下の人

扶養親族がいない場合	32万円（基本額）
扶養親族がいる場合	$32万円 \times (1 + \text{扶養親族数}) + 18.9万円$ （加算額）

### 所得割がかからない人

- 所得控除の合計額が所得金額の合計額を上回る人
- 前年の総所得金額等が次の金額（所得割非課税限度額）以下の人

扶養親族がいない場合	35万円（基本額）
扶養親族がいる場合	$35万円 \times (1 + \text{扶養親族数}) + 32万円$ （加算額）

## 納付の方法 ～特別徴収と普通徴収～

市県民税の納付方法には3つの種類があります。

### 給与からの特別徴収

事業所（勤務先）を通じて給与からの天引きにより納める方法です。税額通知書は、毎年5月中旬ごろに事業所へ送付し、事業所より各個人に配られます。

### 普通徴収

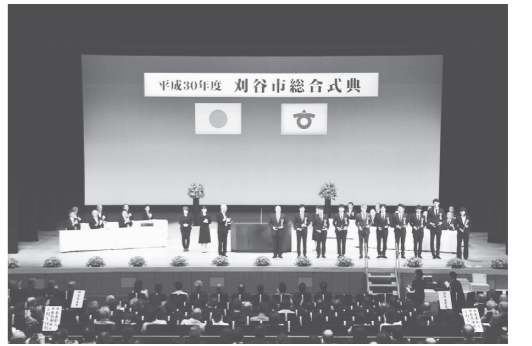
毎年6月中旬に市役所から各個人に直接送付する納税通知書により、各個人が納める方法です。

### 公的年金からの特別徴収

4月1日現在65歳以上の公的年金受給者で、納税義務のある個人が、公的年金からの天引きにより納める方法です。

# 永年の功績に 感謝します

## 30年度刈谷市総合式典



永年にわたり地方自治、社会福祉、  
教育文化などに貢献された人、善行の児童・生徒の皆さんなど、  
225人、36団体が表彰されましたのでご紹介します。(順不同・敬称略)

☎ 広報広聴課(☎62-1001)

### 功労者表彰

山内智彦(稲場町)

### 特別表彰

麻生知宏(昭和町)  
上野祐平(昭和町)  
最上拓(昭和町)  
岡野祥磨(豊田町)  
佐藤健太(豊田町)  
笠城純也(豊田町)  
古久根秀治(昭和町)  
山本椋大(昭和町)  
村永奈央(里山町)  
小田桃香(里山町)  
福山汰一(朝日町)  
浅野博亮(朝日町)  
洲鎌夏子(豊田町)  
高田真希(昭和町)  
赤穂さくら(昭和町)  
田村未来(昭和町)  
加藤臨(豊田町)  
永松瀬羅(豊田町)  
原田小夜子(豊田町)  
松雪泰葉(野田町)  
松雪成葉(野田町)

### 市長表彰・感謝

●**地方自治(表彰)**  
上村千鶴(広小路)  
早川孝昭(高松町)  
石川克彦(御幸町)  
古川さや子(相生町)  
磯部弘幸(野田町)

鈴木銀吾(松栄町)  
●**社会福祉(表彰)**  
加藤祐子(末広町)  
小嶋今興(司町)

●**保健衛生(表彰)**  
市川和代(高津波町)  
深津安生(野田町)  
三輪田剛(寿町)

●**産業振興(表彰)**  
宗田英幸(東刈谷町)  
世古口凡(八幡町)

●**防災安全(感謝)**  
鈴木市成(今川町)  
田邊忍(稲場町)

●**教育文化(表彰)**  
坂田幸司(野田町)  
林幸雄(野田町)

●**善行(表彰)**  
磯貝源三郎(野田町)  
藤田收志(東刈谷町)

●**表彰**  
花井光夫(野田町)  
三ツ口精一(小垣江町)

●**感謝**  
大川晃(東浦町)  
野尻国秀(末広町)  
古田雅克(野田町)  
太田和弘(東刈谷町)  
小川英樹(野田町)

小川勝美(野田町)  
小浜真樹(碧南市)

●**教育文化(感謝)**  
中川かつ江(築地町)  
河野和夫(大正町)

●**社会体育(表彰)**  
松尾崎美(熊野町)  
荒木絵里香(里山町)

●**表彰**  
高橋竜一(豊田町)  
成木俊介(豊田町)

●**表彰**  
豊田自動織機男子  
ソフトボール部(豊田町)

●**表彰**  
赤穂ひまわり(昭和町)  
笠置晴菜(昭和町)

●**表彰**  
橋本竜馬(朝日町)  
比江島慎(朝日町)

●**表彰**  
板倉広佳(豊田町)  
波多江慶(豊田町)  
加佐原諭(豊田町)  
服部雄太(豊田町)  
岩瀬隆(豊明市)

●**表彰**  
青木遥香(八幡町)  
日浦舞音(恩田町)

●**表彰**  
依佐美中学校  
オーケストラ部(小垣江町)

●**表彰**  
山崎菜々美(半城土中町)  
磯村今日子(高須町)

●**表彰**  
稲垣奈々(小垣江町)  
牛渡由結(小垣江町)

●**表彰**  
川角愛来(小垣江町)  
曾我時月(小垣江町)

北川桃子(半城土西町)  
黒川紘一朗(小垣江町)

●**感謝**  
松尾颯斗(高須町)  
清水惇矢(荒井町)

●**感謝**  
杉浦陸(半城土中町)  
田中稜真(小垣江町)

●**感謝**  
渡辺皇海(小垣江町)  
石川颯(南沖野町)

●**感謝**  
相生康博(井ヶ谷町)  
刈谷少年少女

●**感謝**  
発明クラブ(司町)  
中村明流人(司町)

●**感謝**  
水野慶子(神明町)  
芳金愛悠(大正町)

●**感謝**  
榎田祐一郎(高松町)  
石川琥太郎(高松町)

●**感謝**  
美濃輪健心(若松町)  
藤原暉(井ヶ谷町)

●**感謝**  
本多花織(里山町)  
糸谷颯一郎(半城土中町)

●**感謝**  
山下千尋(半城土中町)  
山下大介(半城土中町)

●**感謝**  
上野世誠(野田町)  
江坂萌那(半城土中町)

●**感謝**  
池田亜優(築地町)  
石渡遥(高須町)

●**感謝**  
近藤秀(熊野町)  
朝日中学校

●**感謝**  
軟式野球部(野田町)  
岡本美優(東境町)

●**感謝**  
岡本乃菜(広小路)  
野々山妙子(寿町)

●**感謝**  
大鹿勝己(宝町)  
竹中直彦(熊野町)

ジェイテクト刈谷工場  
ボランティアクラブ(朝日町)  
●**感謝**  
竹内浩哉(新栄町)  
早川守比古(小山町)  
原田稔(司町)  
鈴木達夫(広小路)  
大泉日出夫(住吉町)  
都築誠也(天王町)  
鈴木銀吾(松栄町)  
辛島正敏(南沖野町)  
早川清己(西境町)  
早川守男(西境町)  
佐野八重野(銀座)  
平野安弘(小垣江町)  
稲田美子(熊野町)  
横川幸代(野田町)  
石川尚子(板倉町)  
田中梨沙(ツ木町)  
小垣江鉄工所(小垣江町)  
第一生命労働組合豊田支部  
(豊田町)  
車体協和会(里山町)  
(一社)全国肢体不自由児  
者父母の会連合会(名古屋)  
刈谷市立小中学校職員・  
児童生徒一同(東陽町)  
刈谷市民生委員・  
児童委員連絡協議会(東陽町)  
刈谷市役所職員一同(東陽町)

### 刈谷市共同募金 委員会会長 感謝

刈谷市立小中学校職員・  
児童生徒一同(東陽町)  
刈谷市民生委員・  
児童委員連絡協議会(東陽町)  
刈谷市役所職員一同(東陽町)

浦野一秀(泉田町)  
土屋一男(泉田町)  
清水かつ(小垣江町)  
清水慶子(小垣江町)  
加藤染代(高須町)  
梶浦艶子(高須町)  
加藤松巳(高須町)  
正木鋭一(高須町)  
竹味久美子(野田町)  
高橋正道(野田町)  
谷古宇嘉信(野田町)  
田中建一郎(野田町)  
浅田祐三郎(野田町)  
松永幸則(松栄町)  
新美順一(東刈谷町)  
●**寄附(表彰)**  
篠原有司男、篠原乃り子  
(ニューヨーク市)  
(株)アジオカ(西尾市)  
NPO法人イエローエンジェル  
(名古屋)  
三ツ松秀家(名古屋)  
斎藤吾朗(西尾市)  
サントリービバレッジサービス  
(株)岡崎支店(岡崎市)  
(一財)石田退三記念財団  
(八幡町)  
(株)ヤマイチプライメタル  
(ツ木町)  
刈谷市婦人会連絡協議会  
(東陽町)  
城東電機(株)(神明町)  
(公財)加藤科学振興会  
(東京都)  
●**寄附(感謝)**  
高柳英子(東浦町)

●**表彰**  
井野治伸(司町)  
●**感謝**  
丹村昇(東境町)  
浦野文子(泉田町)  
中島淳子(泉田町)  
加藤秀嗣(矢場町)  
鈴木秋子(高津波町)  
石原金男(宝町)  
高橋喜久雄(新栄町)  
宮田裕二(松坂町)  
神谷俊範(御幸町)  
岡田みゆき(富士見町)  
加藤恒幸(高須町)  
板倉英夫(高須町)  
加藤雪邦(高須町)

### 刈谷市 中央公民館館長 表彰・感謝

コナ(株)稲沢市  
知多信用金庫刈谷支店(若松町)  
(株)アパートセンターオカモト  
(新田町)  
(一社)刈谷防災  
まちづくり協議会(相生町)  
刈谷商工会議所女性会(新栄町)  
刈谷市歯科医師会(小垣江町)  
アイシン精機(朝日町)  
荒木田隆子(東京都)  
サンエ(株)(桜町)  
岩淵道久(野田町)  
愛知県東部街商協同組合  
刈谷支部(宝町)

●**表彰**  
桑藤子(元町)  
神谷邦章(小山町)  
宮田和彦(小山町)  
野々山富子(井ヶ谷町)  
仁科豊代子(井ヶ谷町)  
酒井早苗(今川町)  
山口伸二(小垣江町)  
清水久子(小垣江町)  
鈴木實子(半城土中町)  
長谷川勝夫(半城土中町)  
渋谷文子(野田町)  
加藤寛(松栄町)  
加藤年一(野田町)  
辛島正敏(南沖野町)  
木村和恵(野田町)  
西部浩美(東刈谷町)  
杉浦十九男(色町)  
早川高師(今岡町)  
江坂嘉彦(小垣江町)  
竹内裕子(高津波町)  
前田幸江(司町)  
新美英子(池田町)  
鈴木憲子(今川町)  
あゆみの会(下重原町)  
PCボランティア(こ  
下重原町)  
豊田自動織機はあとふる  
倶楽部(熊野町)  
トヨタ車体TABふれあい  
クラブ(里山町)

●**表彰**  
●**感謝**  
刈谷市社会福祉  
協議会会長  
表彰・感謝

# 自治会長を紹介します

問 市民協働課(☎95-0002)

市内では23の自治会が中心となり、住みよい地域社会づくりを目指して、地域の皆さんが互いに協力しあい、それぞれの地域で自主的な活動を行っています。今後も住みよい町づくりを推進するため、自治会に加入し、自治会活動に積極的に参加してください。

(敬称略)

地区名	区 域	自治会長名
刈谷西部	城町、司町	江坂 俊明
刈谷中部	寺横町、銀座、広小路	坂野 由昌
刈谷東部	新栄町、東陽町、豊田町、寿町、大手町	黒田 栄一
元刈谷	港町、浜町、衣崎町、元町、天王町、中川町、御幸町、松坂町、大正町、富士見町、中島町、高松町、住吉町、田町	井野 宏和
熊	熊野町、八幡町、逢妻町、宝町	伊藤 誠
高津波	三田町、高津波町、高倉町、原崎町、矢場町、山池町、丸田町	深谷 晴紀
小山	新田町、小山町、稲場町、中手町、日高町、広見町、一番町、新富町、池田町、青山町、東新町、恩田町	石黒 久作
重原	重原本町、下重原町、一色町、八軒町、幸町、中山町、神田町	野村 隆治
桜	桜町、神明町、相生町、昭和町、朝日町、南桜町、若松町	青木 健治

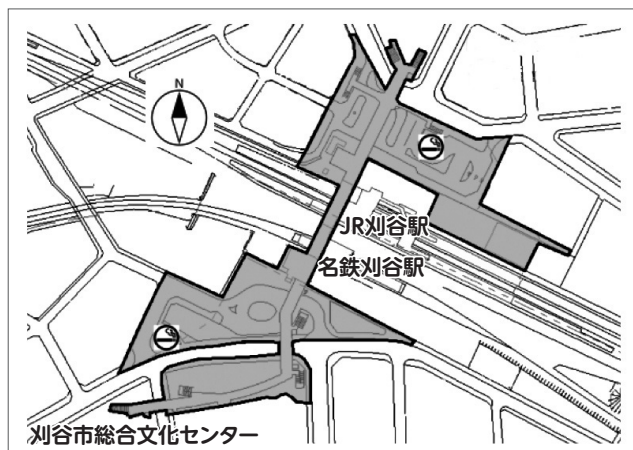
地区名	区 域	自治会長名
井ヶ谷	井ヶ谷町	山田 新衛
東境	東境町	水野 克己
西境	西境町	早川 孝二
今川	今川町	神谷 修
今岡	今岡町	小川 由幸
一里山	一里山町	坂田 成夫
一ツ木	一ツ木町	坂倉 聖児
泉田	泉田町	岡本 重治
築地	築地町	酒井 秋弘
小垣江	小垣江町、荒井町	清水 徹
高須	高須町	正木 卓
半城土	半城土町、半城土中町、半城土北町、半城土西町	榊原 勉
野田	野田町(東刈谷地区を除く)、松栄町、野田新町	竹内 正二
東刈谷	野田町(荒田、馬池の一部、大流、大ヒゴ、大脇、沖野の一部、北菰神、源蔵山、菰神、新田の一部、時ヶ堀、西場割の一部、場割、吹戸)、板倉町、東刈谷町、末広町、沖野町、南沖野町、場割町	渋谷 福治

# 路上喫煙禁止区域を指定します

問 環境推進課(☎62-1017)

路上喫煙による周囲の人へのやけどや衣服の焼け焦げ、受動喫煙および吸い殻のポイ捨てなどを防止し、安心安全で快適な生活環境を確保するため、4月1日から「刈谷市路上喫煙の防止に関する条例」を施行しています。今回、特に人通りが多く、路上喫煙により他人に迷惑をかける恐れの大い区域として、7月1日から刈谷駅周辺を「路上喫煙禁止区域」として指定します。

【路上喫煙禁止区域図】 ■ 路上喫煙禁止区域 ⊕ 喫煙所



刈谷駅北口・南口駅前広場、南北連絡通路、みなくる広場、北口平面・立体駐輪場など(トイレ、エレベーター、エスカレーターを含む)

## 路上喫煙禁止区域に関するQ&A

- Q 禁止区域では、全くたばこは吸えないの?**  
**A** 禁止区域内では、たばこを吸うことや火のついたたばこを持つことをしてはいけません。ただし、管理者が設置した喫煙所は除きます。
- Q もし禁止区域内でたばこを吸ったらどうなるの?**  
**A** 巡回する指導員が路上喫煙をしている人を見かけた場合、たばこの火を消すようあるいは指定の喫煙所で吸うよう指導します。
- Q 禁止区域の外では路上喫煙をしてもいいの?**  
**A** 禁止区域外においても、屋外の公共の場所(管理者が設置した喫煙所を除く)では、路上喫煙をしないよう努めなければなりません。

# かりや Kids フェス 2018 Summer

問 総合文化センター(☎21-7430)

この夏休み、総合文化センターでは子どもたちに向けた音楽、お芝居、工作、ボードゲームが体験できる「かりやKidsフェス 2018 Summer」を開催します。夏休みの思い出に、ご家族でどうぞ奮ってご参加ください！

## コンサート

### おやこでうたうコンサート

レジデントアーティスト濱津清仁らのアンサンブルによる、0歳からご鑑賞いただける子ども向けクラシックコンサートです。楽器を間近に見て聴いて、親子で一緒に楽しく歌いましょう。

**出演** 濱津清仁(ピアノ)、鷺見真純(ソプラノ)、古井麻美子(バイオリン)、河井裕二(チェロ)

**時** 8月8日(水) 14時～15時

**場** 小ホール

**¥** 800円(中学生以下500円) ※3歳未満ひざ上鑑賞無料

### テアトロ・ムジーク・インプロヴィーズ 「うつくしいまち」

イタリアの児童劇団「テアトロ・インプロヴィーズ」を主宰する演出家・俳優・美術作家のダリオ・モレッティと、既存の音楽表現の枠におさまらない創作活動を展開する作曲家の野村誠、やぶくみこによるユニット「テアトロ・ムジーク・インプロヴィーズ」によるパフォーマンス作品です。美術と音楽に演劇的な要素が加わった創造性豊かな舞台をお楽しみください。

**出演** ダリオ・モレッティ(共同演出・美術)、野村誠・やぶくみこ(共同演出・音楽)

**時** 8月10日(金) 14時～15時

**場** 小ホール **¥** 800円 ※3歳未満入場不可

### 近藤由貴

#### 夏休みKids向け名曲ピアノコンサート

レジデントアーティスト近藤由貴による、自身初となる子ども向けピアノコンサートです。親子で一緒にお楽しみください。

**曲目** モーツァルト「きらきら星変奏曲」、ベートーヴェン「エリーゼのために」、ショパン「子犬のワルツ」、ハチャトゥリアン「剣の舞」ほか

**時** 8月8日(水) 11時～12時

**場** リハーサル室1

**¥** 800円(中学生以下500円)

※3歳未満無料



©井村重人

### 近藤幹夫 こどものためのマリンバ、パーカッション、ダンスによるパフォーマンス

レジデントアーティスト近藤幹夫の企画による、ダンスとの楽しいコラボレーション公演です。

**出演** 近藤幹夫(マリンバ)、ギョルギエウ美郷(パーカッション)、加藤おりは(舞踊)

**時** 8月10日(金) 11時～12時30分

**場** リハーサル室1

**¥** 800円(中学生以下500円)

※3歳未満無料



**【共通】 一般発売日** 6月30日(出) 10時

**チケット販売所** ▶総合文化センター窓口 10時～21時(電話受付不可) ▶総合文化センター(ネット会員登録必要)

▶観光案内所 ▶アピタ刈谷店 ▶チケットぴあ(「うつくしいまち」のみ) ☎0570-02-9999【Pコード:487-505】

※全席自由 ※チケット購入時に手数料が必要になる場合があります。 ※申込変更・キャンセルはできません。

## ワークショップ

### ダンボール工作教室

夏休みにピッタリ!段ボールを使った工作教室を開催します。

**時** 8月8日(水) 10時、13時

**場** 1階情報コーナー

**講** 村田祐一郎(図画工作むらた) **対** 小学生

**定** 各回15組 **¥** 500円

### 笛木良彦

#### こどものための太鼓ワークショップ

レジデントアーティスト笛木良彦による夏休みワークショップです。一緒に太鼓を演奏したり、ミニコンサートを楽しみましょう!

**時** 8月9日(木) 11時、14時

**場** リハーサル室1 **講** 笛木良彦(和太鼓奏者) **対** 小学生

**定** 各回20人 **¥** 500円



**【共通】 申** 7月31日(水)までに、イベント名、氏名(フリガナ)、住所、年齢(学年)、電話番号をハガキまたはEメール(event@kariya.hall-info.jp)で総合文化センター(〒448-0858 若松町2-104)へ。

## その他関連企画 こどものためのデジタルアート作品展(名古屋造形大学メディアデザインコース)

**時** 8月8日(水)～10日(金) 10時～15時 **場** 1階展示ギャラリー

### Kidsフェス限定! 夏休みプレイグラウンド!

**時** 8月8日(水)～10日(金) 10時～15時

**内** ▶ティピー展示(ネイティブ・アメリカンのテント) ▶リング&フックゲーム(輪投げ遊び) ▶刈谷おもちゃ病院プレゼンツ!手づくりおもちゃ体験(わりばしゴム鉄砲、六角変わり絵)

### 生涯学習リーダーダークプレゼンツ! ボードゲーム「マンカラ」道場

**時** 8月9日(木)・10日(金)

▶10時～14時…合戦(大人も子どもも参加可)

▶14時～15時…大将決戦(中学生までのトーナメント戦)

※合戦の成績で参加者決定。上位入賞者には賞品あり!



Kids限定

**参加特典!**  
スタンプラリーを開催します。

有料公演、ワークショップでもらえるスタンプを集めると、特別グッズをプレゼント。この機会にたくさんの催しにご参加ください。



## 図書館からのお知らせ

### 第64回 青少年読書感想文 全国コンクール課題図書

貸出・予約受付 6月15日(金)～8月31日(金)

#### 貸出について

- 貸出は1枚の貸出券につき1冊です。
- 貸出期間は1週間です。

#### 予約について (図書館から予約可能)

- 予約は1枚の貸出券につき1冊、取り置き期間は3日間です。
- 東刈谷・小垣江・富士松市民センター、一ツ木福祉センターでの予約受付・受取はできません。
- 予約多数の場合、夏休み中に順番が回らないことがあります。ご了承ください。

問 中央図書館(☎25-6000)

HP 刈谷市中央図書館

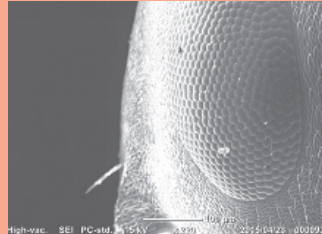
検索

## 夢と学びの科学体験館トピック 電子顕微鏡体験DAY

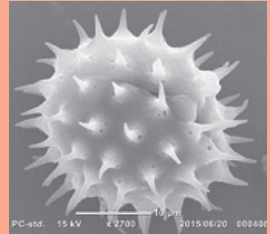
時 7月1日(日) 9時30分、10時30分、11時30分、13時、14時、15時、16時 ※各30分

内 最大倍率6万倍の電子顕微鏡を操作して、日常では見ることのできないミクロの世界を体感しよう!

定 各回10組(先着順) 申 当日受付



アリの眼(220倍)



コスモスの花粉(2,700倍)

問 夢と学びの科学体験館(☎24-0311)

## 週末の子ども居場所

# 「キッズクラブ」

### キッズクラブたんぽぽ

ところ 南部生涯学習センター

#### ★ 自然で遊ぼう

時 7月7日(日) 10時～11時30分  
※雨天は屋内で実施  
場 創作活動室(集合)  
内 身近な場所で自然を発見しよう。  
対 小学生 定 30人  
持 帽子、飲み物、タオル、運動靴、動きやすい服装

#### ★ 英語でピクニック

時 7月14日(日) 10時～11時30分  
場 研修室1AB  
内 歌やゲーム、お話で英語にふれます。  
対 小学生 定 30人

#### ★ 吹矢にチャレンジ

時 7月21日(日) 10時～11時30分  
場 多目的ホールAB  
内 誰でもできる室内で行う吹矢です。  
対 小・中学生 定 30人

### キッズクラブアイリス

ところ 総合文化センター

#### ★ ゲームで一緒に遊ぼう

時 7月14日(日) 13時～14時30分  
場 創作活動室1  
内 お兄さん、お姉さんと遊ぶボードゲーム  
対 小学生 定 30人  
他 ゲームの持込不可

#### ★ レッツ クラフト

時 7月14日(日) 15時～16時30分  
場 創作活動室1  
内 おいしそうなスイーツデコ作り  
対 小・中学生 定 30人  
¥ 200円

### キッズクラブかきつばた

ところ 北部生涯学習センター

#### ★ 自然で遊ぼう

時 7月7日(日) 10時～11時30分  
※雨天は屋内で実施  
場 203研修室(集合)  
内 身近な場所で自然を発見しよう。  
対 小学生 定 30人  
持 帽子、飲み物、タオル、運動靴、動きやすい服装

#### ★ 体を思い切り動かそう

時 7月14日(日) 10時～11時30分  
場 体育室  
内 3B体操でリフレッシュ  
対 小・中学生 定 30人

※申込不要。開始時間の10分前までに、直接会場へお越しください。  
※市内在住の小中学生が対象です。未就学児などは保護者同伴で見学してください(保険の対象にはなりません)。

問 生涯学習課(☎62-1036)

### レッツスイーツ かきつばた

ところ 北部生涯学習センター

## 申込必要

時 8月25日(日) 13時30分～16時30分 内 ふんわりパンケーキ作り  
対 小学3年～中学生 定 15人 ¥ 200円 持 エプロン、三角巾、手拭き、飲み物  
申 7月15日(日)(消印有効)までに、「レッツスイーツかきつばた」、日時、郵便番号・住所、氏名、学年、電話番号をハガキ(1人1枚)でスコップ(〒448-0842 東陽町1-32-2 市民ボランティア活動センター内メールボックス14)へ。  
他 アレルギーのある人は事前に相談してください。

since 1998.5.3

刈谷市民  
休暇村 20th

# サンモリユ下條 だより

## 9月のバスツアー



- 時** 9月26日(水)・27日(木)の1泊2日
- 対** 市内在住、在勤または在学の人
- 定** 48人(先着順・最少催行人員25人)
- ¥** 25,500円(1泊4食付)

※申込み時に市内在住、在勤または在学であることを証明できるものを提示してください。  
※金額は条件により異なる場合があります。

行程	
1 日 目	刈谷駅(7時45分)⇒富士松駅(8時15分)⇒松本信州石井味噌(昼食)⇒松本城⇒旧開智学校⇒休暇村(17時10分)
2 日 目	休暇村(9時)⇒細野原高原栗農園(栗拾い)⇒長岳寺⇒屋神温泉伊那華(昼食)⇒市之倉さかづき美術館・幸兵衛窯⇒富士松駅(16時)⇒刈谷駅(16時30分)

申込期間 6月19日(火)～8月27日(月)

バスツアーの  
申込み・問合せ 名鉄観光サービス(☎21-1333)  
9時～17時30分(日曜祝日を除く)

## バスツアーの見どころ

### 国宝 松本城



壁面上部が白漆喰、下部が黒漆喰と白と黒のコントラストが美しい松本城。全国の中でも非常に人気のある城のひとつです。現存天守は全国に12か所ありますが、現存の五重の天守があるのは、姫路城とここだけ。北アルプスを背景に、堂々とした松本城の姿に思わずカメラを向けたくくなります。

休暇村では、地元産の新鮮な食材を中心に、安心安全な食事を提供します！

食べ物アレルギーの人には、その食材を完全除去したメニューをご用意します。歯や胃に負担がかかる人、減塩が必要な人や糖尿病などの人にはそれぞれの体質に応じた料理を用意しますので、予約の際にご相談ください。

休暇村の星空を  
ご覧ください！



予約は利用日の  
3か月前の1日から

予約・問合せ お客様センター  
☎0120-933-365(9時～17時・通話料無料)

HP

サンモリユ下條

検索

# 知っ得! ねんきん豆知識

## 障害基礎年金はどんな制度?

国民年金加入中に病気やけがで障害が残ったときや、20歳前の事故や疾病で障害認定日に政令で定められている障害(国民年金の障害等級の1級・2級)の状態になった場合に、障害基礎年金が支給される制度です。

☎ 国保年金課 (☎62-1011)  
刈谷年金事務所 (☎21-2110)



## 20歳前の傷病による障害基礎年金

生まれつきの障害をお持ちの人や、20歳前に初診日がある病気やけがなどで20歳に達したとき一定の障害が残った人、また、20歳前の傷病で20歳を過ぎた後に一定の障害が残った人に障害基礎年金が支給されます。  
※20歳前の厚生年金・共済年金加入期間中に傷病の初診日のある障害については「20歳前障害」には該当しません。

### ○受給するための要件

- ・20歳前に初診日がある場合は、20歳になったとき(障害認定日が20歳以降のときはその障害認定日)に障害等級の1級または2級に該当する障害の状態になっていること。
- ・20歳になったときや障害認定日に障害の状態が軽くても、その後65歳に達する日の前日までに障害等級の1級または2級に該当する障害の状態になっていること。

### ○所得制限があります

20歳前の傷病による障害基礎年金は、国民年金加入前の傷病であることから、保険料を納めた期間がないため本人の所得制限が設けられています。障害基礎年金を受給する本人の前年所得が政令で定める限度額を超えると、その年の8月から翌年7月までの間、所得額に応じて障害基礎年金の全額または半額が支給停止されます。

### ○申請の前に

- ・20歳の誕生日の3か月前に障害者手帳・相談者の身分証明書をご持参のうえ、相談にお越しください。
- ・20歳の誕生日になったら国民年金加入の手続きをしてください。年金手帳が発行されます。
- ・申請は、20歳の誕生日の1日前からできます。

ポイント!

# 情報コーナー

## 募集市営住宅

住宅名	室番号	所在地	完成年度	階数・間取り	家賃(円)	備考
西田	A307	野田町西田1-1	H7	3階建・3DK	25,800～38,400	3人以上世帯
新上納	D102	野田町新上納30-1	H5	3階建・2DK	17,400～26,000	身体障害者・高齢者世帯優先
伊勢倉	A304	泉田町欠ノ上11-2	H1	4階建・3DK	23,600～35,200	単身世帯申込不可
恩田東	A102	恩田町2-157-1	S59		22,200～33,100	
恩田西	A202	恩田町2-153-2	S55		19,800～29,500	単身世帯申込不可
後田	A104	築地町3-11-2	S53		18,800～28,000	
一ツ木西	C101	一ツ木町7-17-7	S52	5階建・3DK	16,100～24,000	単身世帯申込不可
	C504					
丸荒田	C305	丸田町6-36-1	S51	3階建・3K	14,700～21,900	
下松	A306	小垣江町下松1-5	S47	4階建・3K	9,600～14,400	母子世帯優先
西境	1-76	西境町古井13-1	S42	2階建・2DK	5,100～7,600	

※身体障害者・高齢者世帯優先…本人または同居者が身体障害者(1～4級)である世帯または本人が60歳以上で、その家族が配偶者、18歳未満の児童、60歳以上の人のみの高齢者世帯を優先に受付  
 ※母子世帯優先…18歳未満の児童を養育する母子(父子)世帯の申込みを優先に受付  
 ※3人以上世帯…家族増が見込まれる2人世帯も申込みできます。  
 ※単身世帯の申込みには、条件があります。  
 ※特定公共賃貸住宅は先着順に随時募集しています。

## 募集

**時** 期間・日時 **講** 講師・指導 **持** 持物・服装  
**場** 場所・会場 **対** 対象・資格 **申** 申込み・応募  
**題** 演題・テーマ **定** 定員・募集数 **他** その他  
**内** 内容 **¥** 費用・受講料 **問** 問合せ

※**定**どなたでも、**定**特になし、**¥**無料の場合は省略。  
 ①ホームページからもご覧になれます。  
 ※あいち電子申請・届出システムは、一部のスマートフォンなどでご利用にならない場合があります。

**問** 建築課 (☎62・1021)

**場** 市役所大会議室A

**時** 7月3日(火) 9時30分

**抽選** 7月3日(火) 9時30分

**持** 建築課

**場** 建築課

**時** 6月25日(月)～29日(金) 8時30分～17時15分

**申** 建築課、市役所玄関受付、各市民センター

**込** 6月18日(月)～29日(金) 8時30分～17時15分(土日を除く)

**市営住宅入居者**

## 31年4月採用 刈谷市社会福祉協議会職員を募集します

問 社会福祉協議会事務局総務課(☎29-0888)

職種区分	募集人員	受験資格	
		年齢	学歴・資格など
①一般事務職	若干人	昭和53年4月2日以降に生まれた人	・4年制大学を卒業した人、または31年3月末までに卒業見込みの人 ・障害者手帳*1の交付を受けている人(障害者のみ)
②一般事務職(障害者)	若干人		
③看護師	若干人		看護師の資格のある人

\*1 身体障害者手帳、療育手帳または精神障害者保健福祉手帳

※次に該当する人は受験資格がありません。

(1) 成年被後見人および被保佐人(準禁治産者を含む)

(2) 禁こ以上の刑に処せられその執行が終わるまで、またはその執行を受けることがなくなるまでの人

### 【職務内容】

▶①②…人事給与、経理、システム管理など

▶③…福祉施設利用者の健康指導や活動補助、地域の介護予防啓発など

### 【給与】

初任給 215,528円(4年制大学卒予定額・地域手当含む)

※30年4月1日の実績で、社会経済情勢の変化に応じて増減されます。

※職務経験などを有する場合は、経験などに応じて増額される場合があります。

※給料のほかに諸手当(期末・勤勉手当、扶養手当、通勤手当など)が支給されます。

### 【提出書類】

履歴書(家族欄は記入不要)、自己PR書(社会福祉協議会①よりダウンロード可)、卒業(見込)証明書、成績証明書、障害者手帳の写し(障害者のみ)、看護師免許証の写し(看護師のみ)

### 【受付面接】

**時** 7月2日(月)～13日(金) 9時～17時(土日除く)

**場** 高齢者福祉センターひまわり

※提出書類は受付面接時に持参してください。

### 【本試験】

**時** 8月26日(日)

**場** 高齢者福祉センターひまわり

**内** 教養試験、小論文試験、面接試験

※受付期間終了後に書類選考を行い、申込者全員に選考結果を通知します。書類選考通過者には、受験票を併せて送ります。本試験は、書類選考通過者のみの受験です。

※合否について、電話による問い合わせには応じられません。

4月に市内でおきた交通事故と犯罪

	人身事故 発生件数			犯罪 発生件数								
	死亡	重傷	軽傷	凶悪犯	住宅対象 侵入盗	オートバイ・ 自転車盗	ひったくり	車上狙い・ 部屋盗	自動車盗	その他		
4月	78件	0人	1人	95人	86件	0件	12件	11件	0件	11件	4件	48件
累計	309件	0人	5人	346人	318件	3件	28件	46件	0件	33件	6件	202件
前年同月までの 累計との比	23件	-1人	4人	6人	-98件	0件	-5件	-43件	0件	-4件	-2件	-44件

※教材としてウインズスコア  
4千円(学生3千円)

要  
対 吹奏楽経験のある高校生  
以上で、楽器を持っている人  
※高校生は保護者の承認が必  
要

一緒に吹奏楽を楽しみまし  
よう。

**かりやプラスプロジェクト  
新規メンバー**  
刈谷文化協会(☎23・3  
700)

短歌(題材は自由で、未  
発表のもの)  
選者 三木裕子(中日歌人会  
委員)  
小学生以上  
7月31日(消印有効)  
①短歌(2首まで)、  
②住所、③氏名、④年齢、⑤  
電話番号をハガキで総合文化  
センター内刈谷文化協会文芸  
祭係(〒48・0858 若松  
町2・104)へ。  
賞品 特選5首(図書カード、  
その他)、入選30首(図書カ  
ード)

刈谷文芸祭作品

中学生以上  
7月25日(休)までに、氏  
名(フリガナ)、住所、電話  
番号、希望するボランティア  
内容を電話(62・6676)、  
FAX(25・2556)、Eメール  
(vc.yogka@kariyashi.jp)ま  
たは直接、社会福祉協議会内  
福祉・健康フェスティバル実  
行委員会へ。  
※かりや衣浦つながるねット  
HPからも申込可

**福祉・健康  
フェスティバル2018  
ボランティア**  
10月14日(日) 9時~16時  
総合文化センター、総合  
健康センター、みなくる広場  
内 遊び系模擬店(スーパ  
ーボール、ヨーヨー、バール  
ンアート、石臼挽き)運営、ご  
み回収、会場案内、その他実  
行委員補助



社  
の  
ス  
ー  
パ  
ー  
サ  
ウ  
ン  
ド  
ト  
レ  
ー  
ニ  
ン  
グ  
(1080円)が  
必要  
7月1日(日)までに、①氏  
名(フリガナ)、②性別、③  
生年月日、④職業、⑤楽器名  
⑥住所、⑦電話番号、⑧メ  
ールアドレス、⑨教材購入希望  
の有無をハガキ、FAX(21・7  
440)、Eメール(event@kariya.  
fainfo.jp)または直接、  
総合文化センター(〒48・0  
858 若松町2・104)へ。  
総合文化センター(☎21  
7430)

◆すぎな作業所  
勤務日時 月~金曜日の週5  
日 8時30分~17時15分  
職種 支援員  
勤務内容 知的障害者の就労  
生活支援  
定 1人  
賃金 時給1100円(社会  
福祉士、介護福祉士、精神保  
健福祉士いずれかの資格所有  
者は時給1130円)

**社会福祉協議会臨時職員**  
勤務日時 月~金曜日の週5  
日 8時30分~17時15分  
職種 支援員  
勤務内容 知的障害者の就労  
生活支援  
定 1人  
賃金 時給1100円(社会  
福祉士、介護福祉士、精神保  
健福祉士いずれかの資格所有  
者は時給1130円)



名(フリガナ)、住所、電話  
番号、希望するボランティア  
内容を電話(62・6676)、  
FAX(25・2556)、Eメール  
(vc.yogka@kariyashi.jp)ま  
たは直接、社会福祉協議会内  
福祉・健康フェスティバル実  
行委員会へ。  
※かりや衣浦つながるねット  
HPからも申込可

◆すぎなき園  
勤務日時 月~金曜日の週5  
日 8時30分~17時15分  
職種 支援員  
勤務内容 知的障害者の支援  
(食事、排泄、移動、活動な  
どへの支援)  
定 2人  
賃金 時給1100円(社会  
福祉士、介護福祉士、精神保  
健福祉士いずれかの資格所有  
者は時給1130円)

**講座・教室**  
剪定・刈払機の講習  
6月28日(休)・29日(金)、7  
月2日(月)・6日(金)  
生きがいセンター

◆身体障害者テイクサービス  
勤務日時 月~土曜日のうち  
週3日程度 9時15分~16時  
15分  
職種 看護師  
勤務内容 看護業務  
対 看護師・准看護師  
賃金 時給1460円  
電話連絡(62・85  
57)の上、履歴書・資格証  
の写しを本人が直接、身体障  
害者テイクサービスセンターた  
んぽほへ。

基本的な庭木や果樹剪定  
の知識や技術の習得  
市内在住の60歳以上の入  
10人程度  
※申込多数の場合は、講習後  
にシルバー人材センターに  
入会して剪定作業を希望す  
る人を優先し、結果は全員  
に連絡します。  
剪定のできる服装、剪定  
に使えるはさみ  
6月20日(休)までに、電  
話(23・6419)でシルバ  
ー人材センターへ。

6月30日(出)、7月14日(出)  
14時30分、18時30分  
市体育館  
小学4年生以上(中学生  
以下は保護者同伴)  
※18歳未満は保護者の同意が  
必要です。  
火薬や弾を使わないビー  
ムライフル射撃の体験・射撃  
競技の説明  
12人(先着順)  
500円(当日集金)  
開催日の4週間前から3  
日前までに、申込用紙(県ラ  
イフル射撃協会HPからダウン  
ロード可)を郵送で小林克己  
(〒444・1332 高浜市湯  
山町1・2・10)へ。  
※県ライフル射撃協会HPから  
も申込可  
ライフル射撃連盟 小林  
(beam@rife-aichi.org)

**チームライフル射撃教室**  
6月30日(出)、7月14日(出)  
14時30分、18時30分  
市体育館  
小学4年生以上(中学生  
以下は保護者同伴)  
※18歳未満は保護者の同意が  
必要です。  
火薬や弾を使わないビー  
ムライフル射撃の体験・射撃  
競技の説明  
12人(先着順)  
500円(当日集金)  
開催日の4週間前から3  
日前までに、申込用紙(県ラ  
イフル射撃協会HPからダウン  
ロード可)を郵送で小林克己  
(〒444・1332 高浜市湯  
山町1・2・10)へ。  
※県ライフル射撃協会HPから  
も申込可  
ライフル射撃連盟 小林  
(beam@rife-aichi.org)

基本的な庭木や果樹剪定  
の知識や技術の習得  
市内在住の60歳以上の入  
10人程度  
※申込多数の場合は、講習後  
にシルバー人材センターに  
入会して剪定作業を希望す  
る人を優先し、結果は全員  
に連絡します。  
剪定のできる服装、剪定  
に使えるはさみ  
6月20日(休)までに、電  
話(23・6419)でシルバ  
ー人材センターへ。

基本的な庭木や果樹剪定  
の知識や技術の習得  
市内在住の60歳以上の入  
10人程度  
※申込多数の場合は、講習後  
にシルバー人材センターに  
入会して剪定作業を希望す  
る人を優先し、結果は全員  
に連絡します。  
剪定のできる服装、剪定  
に使えるはさみ  
6月20日(休)までに、電  
話(23・6419)でシルバ  
ー人材センターへ。

<b>時</b> 期間・日時	<b>講</b> 講師・指導	<b>持</b> 持物・服装
<b>場</b> 場所・会場	<b>対</b> 対象・資格	<b>申</b> 申込み・応募
<b>題</b> 演題・テーマ	<b>定</b> 定員・募集数	<b>他</b> その他
<b>内</b> 内容	<b>¥</b> 費用・受講料	<b>問</b> 問合せ

※**対**どなたでも、**定**特になし、**¥**無料の場合は省略。  
**HP**ホームページからもご覧になれます。  
 ※あいち電子申請・届出システムは、一部のスマートフォンなどでご利用にならない場合があります。

かりや商人大学

◆ゼロからはじめるスマートフォン講座

**時** 7月18日(水) 14時～16時  
**場** スマートフォンの基本操作や文字入力、カメラ、無料通信アプリLINEについて学びます。

**講** 新実祐二氏 (株)キャッチ ネットワーク

◆アンチエイジング・バレエ教室

**時** 7月20日(金) 13時30分～15時

**内** 体のゆがみを整え、けが防止や疲労回復に有効なバレエの動きを取り入れたストレッチ「アンチエイジング・バレエ」を体験します。

**講** 水野陽刈氏・水野あゆみ氏 (ひかるバレエ教室)

**持** 運動のできる服装、靴下、飲み物

◆目から鱗の「靴選びの常識」講座

**時** 7月25日(水) 14時～16時  
**内** 正しい靴の選び方・履き方や自分の足の特徴に合った靴の種類を学びます。

**講** 長田達郎氏 (マスターシューフィッター)

◆「安心」「快適」「美」を持続させるリフォーム講座

**時** 7月31日(火) 14時～16時  
**内** 今ある住まいを理想の空間に大変身させる収納術と、ピンポイントで変えることが

できる最新のリフォーム事情について学びます。

**講** 永田俊幸氏 (株)プラスワン、成田宮子氏 (リクリエイトシステム)

【共通】

**場** 刈谷商工会議所  
**定** 各15人 (先着順)  
**¥** 300円

**申** 6月18日(月)～22日(金) (必着) までに、①郵便番号・住所、②氏名 (フリガナ)、③年齢、④電話番号、⑤講座名をハガキまたはFAX (24・6049) で刈谷商工会議所 (〒448・8503 新栄町3・26) へ。

**問** 刈谷商工会議所 (☎21・0370)



災害ボランティアコーディネーター養成講座

**時** 7月21日(土)・22日(日) 10時～16時30分 (全2回)  
**場** 市民ボランティア活動センター

**内** 災害ボランティアセンター運営に必要な知識、手法など

**対** 市内在住、在勤または在学の人

**定** 50人 (先着順)  
**持** 筆記具

**申** 7月6日(金)までに、氏名 (フリガナ)、住所、電話番号を電話 (62・6676)、FAX (25・2566) または

**HP** (MCkyogai@kariyasit.tn) で社会福祉協議会事業推進課へ。  
 ※かりや衣浦つながるねットHPからも申込可

はた織り体験講座



**時** 7月10日(火)～13日(金) 9時～12時 (全4回)  
**場** 郷土資料館

**内** 基本である縦糸の準備から始めて、最後に裂き織りでテーブルセンターを織ります。

**定** 9人  
 ※申込多数の場合は市内在住者を優先に抽選し、結果は全員に連絡します。

**持** 600円  
 はさみ、エプロン、筆記

**申** 6月15日(金)から30日(土)までに、電話 (23・1488) または直接、郷土資料館 (☎月曜) へ。

催し

総合文化センター アトリウムコンサート

◆ザ・ベスト“古典”!  
**時** 6月27日(水) 17時30分～18時30分

**曲目** ガヴオット (ゴセツク)、セレナーデ (ハイドン)、フルート四重奏曲イ長調 (モーツァルト) ほか

**出演** 新野智子 (フルート)、野村真子 (ピアノ)

◆日本舞踊西川流

～清涼の舞～  
**時** 7月1日(日) 13時～14時30分

**内** 高砂の浦、菖蒲浴衣、水郷ほか

**出演** 西川流洋暎会ほか  
**問** 総合文化センター (☎21・7430)

市役所フロアコンサート

**時** 6月29日(金) 12時10分～12時50分

**場** 市役所7階  
**内** 箏、尺八、フルートによるハートフルサウンド

**曲目** 川の流れるように、おぼろ月夜、浜辺の歌ほか

**出演** 林聡子・加藤かず穂・山本聡美 (箏)、服部柚子 (尺八、フルート)

**問** 総務文書課 (☎62・1005)



衣浦港消防防災訓練

**時** 7月19日(水) 10時 (小雨決行)

**場** 衣浦港中央ふ頭東2号・3号岸壁 (碧南市玉津浦町) およびその周辺海域

**内** 消防車・船舶・ヘリコプターが参加し、海上で発生した災害を想定した陸・海・空の合同訓練

**問** 衣浦東部広域連合消防局 消防課 (☎63・0134)



**まちのまど**  
刈谷市からのお知らせ



**Pitch FM83.8**

毎週火曜日 13時35分～13時45分  
※20時35分ごろ再放送

とき	内容
6月19日	ちびっこプラネタリウム
26日	刈谷医師会認知症市民フォーラム

災害時は  
**FM83.8MHz**  
録音エリア及びその周辺

刈谷市は、Pitch FMと  
災害時の放送に関する協  
定を結んでいます。

**教えて、先輩！わたしが  
輝くキャリアデザイン**

文理選択を「数学が得意」「物理が不得意」だけで選ぶうとしていませんか。どちらにしようか悩んでいる人も多いと思います。「先輩はどうやって決めたの?」「今の仕事とどんな関連があるの?」文理選択はもちろん、職業選択についても考えるきっかけにしましょう。



7月23日(月) 13時30分～17時

**会場** 産業振興センター  
**内容** 基調講演、パネルディスカッション、企業ブース「直接聞ける!先輩のホンネを知る」

**参加企業** トヨタ車体㈱、碧海信用金庫、医療法人豊田会刈谷豊田総合病院、愛知県警察、刈谷市役所ほか

**対象** 文理選択前の高校1年生  
**申込** 7月9日(月)(必着)までに、①「わたしが輝くキャリアデザイン」希望、②氏名(フ

リガナ)、③郵便番号・住所、④高校名、⑤電話番号をハガキ、FAX(27・9652)、Eメール(kyodo@city.kariya.lg.jp)、あいち電子申請・届出システム(QRコード参照)または直接、市民協働課(〒448・8501 刈谷市役所)へ。  
**問** 市民協働課(☎95・0002)



▲あいち電子申請・届出システム

**スポーツ**

**100・120歳テニス大会**

7月15日(日) 8時(予備日22日(日))  
**会場** 洲原・狩野公園テニスコート

**内容** ダブルス  
**対象** 市内在住、在勤または市テニス連盟登録者で、年齢合計が100歳以上または120歳以上のペア

※120歳の部門はそれぞれ60歳以上のペア

※女性は10歳分加算

**定** 60組(先着順)  
**¥** 登録者:1組2千円

未登録者:1組3千円(当日集金)  
**申** 7月1日(日)までに、申込用紙(ウイングアリーナ刈谷

で配布)をFAXまたは郵送で市テニス連盟 堀田成男(〒448・0003 一ツ木町6・8・5)へ。

※申込用紙は市連盟HPからもダウンロード可

**問** 市テニス連盟 堀田(☎FAX23・8716)

7月21日(出) 16時10分(15時40分受付)

※講習会は15時50分

**会場** 青山公園グラウンド  
初心者教室、トリプルス

**戦** 小学4年生以上

**対** 小・中学生は保護者同伴

**¥** 500円(当日集金)  
**申** 7月1日(日)までに、住所氏名、性別、電話番号、勤務先または学校・学年、講習会の出欠をFAX(63・6889)、

ハガキまたは直接、ウイングアリーナ刈谷内市レクリエーション協会(〒448・0011 築地町荒田1・㊟水曜)へ。

**問** 市レクリエーション協会(☎63・6040)



**ヨシダサッカースクール**

**【レベルアップコース】**

クラス	曜日	対象	時間	受講料	定員	内容
キッズ	月 金	年少～年長	15時15分～16時15分	8,000円	40人	ドリブル・パス・シュートなど、基本動作の習得からゲームで必要な技術習得を目的としたクラス
			15時30分～16時30分		20人	
ボーイズ低学年	月 金	小学1～3年	16時20分～17時30分	9,000円	各30人	
			16時35分～17時45分			
ボーイズ高学年	月 金	小学4～6年	17時35分～18時55分	10,000円	各20人	
ガールズ小学生	月 金	小学1～6年	17時50分～19時	9,000円		

**【アスリートコース】**

クラス	曜日	対象	時間	受講料	定員	内容
ボーイズ低学年	月 金	小学1～3年	16時20分～17時30分	11,000円	各30人	ゲームで必要な技術を中心に、ハイレベルなサッカー技術習得を目的としたクラス
			16時35分～17時45分			
ボーイズ高学年	月 金	小学4～6年	17時35分～18時55分	12,000円	各20人	
			17時50分～19時	11,000円		
ガールズ	金	小学3年～中学生	19時～20時20分	12,000円		
ボーイズ中学生	金	中学1～2年				

※先着順 ※別途事務手数料3,000円必要 ※受講料は3か月分です。

**場** グリーングラウンド刈谷 **講** 吉田光範氏(元サッカー日本代表)

**申問** 電話(27-8295)または直接、ウェブスタジアム刈谷(㊟水曜)へ。

# 洲原公園レクリエーション施設 テニス教室

教室名	日にち	時間	その他
テニス教室	A、B 7月3日～8月28日 の火曜日	A、C…9時30分～11時 B、D…11時15分～12時45分	対 18歳以上 定 各25人 ¥ 6,400円/8回
	C、D 7月6日～8月31日 の金曜日		
ジュニアテニス教室	A、B 火	A、C…17時～18時	対 小学生 ¥ ▶A、B…6,250円/5回 ▶C、D…5,000円/4回 ▶E…3,750円/3回
	C、D 金	B、D…18時10分～19時10分	
	E 日	8時20分～9時20分	
ソフトテニス教室	A 火	19時20分～20時50分	対 中学1・2年生 ¥ ▶A…8,125円/5回 ▶B…6,500円/4回 ▶C…4,875円/3回
	B 金		
	C 日	9時30分～11時	

※ジュニアテニスおよびソフトテニス教室は通年の教室です。定員は洲原温水プールにお問い合わせください。

**申** 6月22日(金)必着までに、往復ハガキ(1人1枚1教室)の往信部裏面に①教室名、②住所、③氏名(フリガナ)、④生年月日、⑤年齢・性別、⑥電話番号、⑦テニス経験の有無、⑧ラケット貸出希望の有無を、返信部表面に住所、氏名、教室名を記入して、郵送または直接、洲原温水プール(〒448-0001 井ヶ谷町松ヶ崎6-10・㊟水曜)へ。

※申込多数の場合は、市内在住者を優先に抽選 ※定員に満たない場合は、各講座開始日まで先着順に受け付けます。

※6月25日(月)から各初回教室(9時～20時)までに、費用をプール受付へ持参してください(返金不可)。

**問** 洲原温水プール(☎36-8122)

## ウィングアリーナ刈谷 30年度 第2期教室

ウィングアリーナ刈谷の教室参加者大募集！夏が来る前に体力アップしませんか？

**時** 6月28日(休)～7月24日(火)

**申** 6月18日(月)9時から、氏名、年齢、電話番号を電話(63-6886)または直接、ウィングアリーナ刈谷(㊟水曜)へ。

※先着順

### ◆しっかり汗をかきたい人

場所	曜日	講座名	時間	対象	受講料	定員
スタジオ	火	ボディパンプ45	19時～19時45分	高校生以上	2,100円/4回	各5人
	木	わくわくエアロ	11時～11時45分			
	金	メガダンス30	10時15分～10時45分		1,400円/4回	
		ボディコンバット30	11時～11時30分			
		メガダンス	20時30分～21時30分			

### ◆自分のペースでトレーニングしたい人

場所	曜日	講座名	時間	対象	受講料	定員
スタジオ	金	はつらつ健康教室	9時30分～10時	60歳以上	1,400円/4回	各5人
		ピラティス	13時5分～14時5分	高校生以上	2,800円/4回	

### ◆リズム感を身につけたい子ども

場所	曜日	講座名	時間	対象	受講料	定員
スタジオ	金	HIPHOP 初級	16時30分～17時20分	小学生	3,000円/4回	各8人
		HIPHOP 中級	17時30分～18時30分	小学3年～中学生	3,500円/4回	

### ◆多種多様な運動遊びを学びたい子ども

場所	曜日	講座名	時間	対象	受講料	定員
スタジオ	木	体操教室 幼児②	16時50分～17時40分	年中・年長	4,320円/3回	各8人
		器械体操	17時40分～18時40分	小学1～6年	4,860円/3回	

### ◆プールで体に優しいトレーニング

場所	曜日	講座名	時間	対象	受講料	定員
プール	月	アクアビクス	10時45分～11時45分	高校生以上	2,800円/4回	各5人
		脂肪バイバイ	11時～11時30分			
	火	クロール・平泳ぎ	19時30分～20時		1,400円/4回	
		大人初中級	20時10分～20時40分			
		木	大人初中級			
金	アクアビクス45	20時～20時45分	2,100円/4回			

## 前期会長杯ボウリング大会

**時** 7月15日(日) 10時(9時30分受付終了)

**場** 知立イーグルボウル

**内** 1人3ゲーム  
50人(先着順)

**定** 2,100円(当日集金)

**申** 7月1日(日)までに、電話(22・0134)で市ボウリング連盟 下澤へ。

## ピラティス

### あおぞら運動教室③

**時** 7月21日(出) 9時～10時  
(雨天時は22日(日))

**場** ※両日ともに雨の場合は中止  
総合運動公園

**内** 運動教室を月に一度開催します。第3弾のテーマは「ピラティス」です。青空の下、一緒に体を動かしませんか？

**講** 森杏奈氏(ピラティスインストラクター)

**定** 80人(先着順)

**持** 運動着、タオル、飲み物、マット

**申** 6月25日(月)9時30分から、電話(27・8295)または直接、ウエーブスタジオ

アム刈谷(㊟水曜)へ。

## あなたの体力年齢を測定します

**時** 7月21日(出) 9時(8時45分受付)

**場** ウィングアリーナ刈谷  
20～79歳の人

**定** 50人  
※申込多数の場合は市内在住者を優先に抽選し、結果は全員に連絡します。

**申** 7月6日(金)までに、申込用紙(市役所、ウィングアリーナ刈谷、市体育館などで配布)を郵送、FAX(63・6889)、㊟(takui@city.kariya.ac.jp)または直接、ウィングアリーナ刈谷(〒448・0001 築地町荒田1・㊟水曜)へ。

※申込用紙は、市HPからもダウンロード可

**問** スポーツ課(☎63・6040)

## 子どもの広場

### つくしんぼ広場で遊ぼう

子育て支援センターの保育士が児童館を巡回します。

**時** ▼7月4日(火)・20日(金)：一ツ木児童館 ▼7月13日(金)：小垣江児童館

※各回9時45分～11時30分

**内** ▼体操・ふれあい遊び ▼絵本・紙芝居 ▼粘土遊び

**対** 就園前の子と親

※事前申込不要

**問** 中央子育て支援センター(☎61・2719)



## おはなし会

社会教育センター

☎23・8811

### ◆水曜日おはなし会

時 7月4日・18日 10時～10時30分

内 紙芝居、絵本、ブックトーク

### ◆ビブリオブックトーク

時 7月7日(出) 10時～11時

内 長めの絵本やおすすめの児童書の紹介

### ◆はじめてのおはなし会

時 7月13日・27日(金) 10時～10時30分

内 手あそび、紙芝居、絵本、わらべうた

### ◆土曜日おはなし会

時 7月14日・28日 10時～11時

内 紙芝居、絵本、ストーリーテリング、ブックトーク

### 富士松児童館 ☎36・1111

時 7月7日(出) 14時

### ちびっこプラネタリウム

時 6月25日(月) 10時～10時30分、11時～11時30分

内 未就学児も気軽に観覧できる小さい子ども向けの星空の生解説です。6月は、プラネタリウムのドームから、宇

宙船に乗って太陽を見に行きます。ドーム内は明るめで、お話ししても大丈夫です。みんなで一緒に、歌って楽しむ場面もあります。プラネタリウムデビューしませんか。

時 300円(4歳～高校生は100円)

※3歳以下ひざ上観覧無料

※チケットは当日9時から館内販売(先着順)

他 サイエンスショー(12時)

や一般放映(13時)、科学体験ラボも楽しめます。

問 夢と学びの科学体験館

(☎24・0311)

### 郷土資料館イベント

#### ◆七夕飾りを作ろう

時 7月7日(出) 10時～11時30分、13時30分～15時

内 いろいろな飾りを作り、短冊に願い事を書いて、自分の七夕飾りを作ります。

#### ◆竹の水鉄砲を作ろう

時 各回親子10組(先着順)

内 7月14日(出) 10時～11時30分、13時30分～15時

内 竹で水鉄砲を作って遊び



ます。

定 各回親子10組(先着順)

持 切ってもよいタオルまたは手ぬぐい1枚、軍手、着替え

【共通】

申問 各講座前日までに、電話(23・1488)または直接、郷土資料館(休月曜)へ。

## 子育て

### 子育て講座

#### ◆きょうだい仲良く育つコツ

時 7月11日(水) 10時～11時30分

場 中央子育て支援センター 恒次欽也氏(愛教大名養教授)

対 27年4月～29年11月生まれの就園前の子を持つ親

定 25人

申問 6月26日(火)までに、電話(61・2719)または直接、中央子育て支援センター(休日曜)へ。

#### ◆子どもと楽しく過ごすために歌って遊ぼう

時 7月17日(火) 10時～11時30分

場 北部子育て支援センター

内 子育ての話聞いた後、親子でリズム遊びをします。

講 小西由利子氏(名古屋短期大学名誉教授)

対 27年4月～29年11月生まれの就園前の子と親

20組

持 親子とも運動できる服装

申問 6月26日(火)までに、電話(61・9011)または直接、北部子育て支援センター(休日曜)へ。

【共通】

※申込多数の場合は抽選 ※託児あり

## フレッシュ・ママクラス

### フレッシュ・ママクラス

#### 内容

1 7月26日(木) 9時30分～12時 母乳について、口腔衛生について、座談会

2 8月23日(木) 9時30分～12時30分 妊娠中の食生活について、栄養実習

3 9月27日(木) 9時30分～12時 出産について、先輩ママに聞く体験談、座談会

4 31年3月20日(水) 10時～12時 赤ちゃんの遊び、プレママに伝える体験談

場 総合健康センター 市内在住の出産予定日が11月～31年1月の初妊婦

定 20人(先着順)

時 母子健康手帳、筆記具、飲み物(2回目のみエプロン、三角巾、手拭きなど)

申問 6月22日(金)から、電話(23・8877)で保健センターへ。

## パパも一緒の子育て講座

時 7月21日(土) 10時～11時30分

場 南部子育て支援センター

題 乳幼児期に大切なお父さん・お母さんの役割

講 須佐栄子氏(西三河家庭教育研究所所長)

対 27年4月～29年11月生まれの就園前の子を持つ親

定 25人

※申込多数の場合は抽選 ※託児あり

申問 7月10日(火)までに、電話(63・5881)または直接、南部子育て支援センター(休日曜)へ。

## 福祉・健康

### 介護予防教室

時 7月7日(出) 14時～15時

場 介護老人保健施設ハビリースーツ木

題 からだを動かして認知症予防

講 岩井優氏(作業療法士) 30人(先着順)

定 軽い運動を行います。

申問 電話(29・3611)で介護老人保健施設ハビリースーツ木へ。





市民公開講座『**肝臓をつぶさないためには**』

**時** 7月21日(土) 10時30分～12時  
**場** 刈谷豊田総合病院第1会議室 (診療棟5階)  
**講** 仲島さより氏 (医師)  
**問** 刈谷豊田総合病院広報グループ(☎25-9215)

**健康フェスタ**

**時** 7月7日(土) 14時～16時  
 (13時受付開始)  
**場** 刈谷豊田総合病院東分院  
 東棟1階フロア

**内** 講演会「健康診断のすずめく血液検査結果の見方と活かし方」・頸動脈超音波検査(定員20人、13時～13時40分に抽選券を配布)・薬相談 栄養コーナー・体力測定、フットケア、ハンドトリートメント

**講** 大林利博氏 (医師)、榎原綾氏 (臨床検査技師)  
**持** 健診の血液検査結果

**問** 刈谷豊田総合病院東分院 医療福祉室 (☎62・5257)

**市民健康講座**

◆ピロリ菌って何者？  
**時** 7月10日(火) 13時30分～14時30分

**講** 廣瀬善道氏 (医師)

◆アレルギー薬のあれこれ  
**時** 7月18日(水) 13時30分～14時30分

**講** 塚本健氏 (薬剤師)

**場** 総合健康センター  
 市内在住の人  
**定** 80人 (先着順)  
**持** 筆記具  
**他** カンガルールームで1歳以上の未就学児をお預かりします (定員あり)。各講座の15日前までに保健センターへ。  
**問** 6月19日(火)から、電話

(23・8877)で保健センターへ。

**特別支援学校体験入学**

来年度に小・中・高等学校入学予定で、障害があると思われる子どもと保護者を対象に、特別支援学校の様子を知らせる体験入学を行います。  
**安城特別支援学校**  
**時** 7月23日(月)、9月12日(水)  
**場** 知的な発達に遅れのある子ども  
**問** 刈谷特別支援学校 (☎21・7301)

**大府特別支援学校**

**時** 随時  
**場** 肢体不自由のある子ども  
**問** 0562・48・5311

**刈谷特別支援学校説明会**

**時** 7月13日(金) 10時～11時30分  
**場** 刈谷特別支援学校集会所  
**内** 30年4月に肢体不自由児を対象とした特別支援学校が開校しました。学校の教育内容、施設見学、今後の教育相談日程と質疑応答を行います。

**心身障害児対象 夏休み音楽療法の体験講座**

市内、知立・高浜市在住の肢体不自由児の保護者  
**申** 7月6日(金)までに、申込用紙(刈谷特別支援学校HPでダウンロード可)をFAX(21・7361)・TEL (tokusini@schoolcity.kaiya.aichi.jp)または郵送で刈谷特別支援学校(〒448・0813 小垣江町白沢36)へ。  
**問** 刈谷特別支援学校 (☎21・7301)

**心身障害児対象 夏休み音楽療法の体験講座**

学年	小学1～3年	小学4～6年	中高生
時間	9時30分～10時30分	10時40分～11時40分	13時30分～14時30分
1回	発達・知的…7月30日(月)	身体…8月1日(水)	
2回	発達・知的…8月8日(水)	身体…8月9日(木)	
3回	8月16日(木)「みんなで創る参加型ミニ音楽会」を合同実施		

**心身障害者福祉会館**

**場** 心身障害者福祉会館  
 野村裕子氏・正木典子氏 (音楽療法士)ほか  
**対** 市内在住で発達に心配がある、または療育手帳・身体障害者手帳を持つ小学生から高校生までとその保護者または介護者(ヘルパー、ボランティア可)  
**定** 各10組20人

**保健推進員活動**

保健推進員は、市から委嘱を受け、市民の健康推進のため各地区の市民館などで活動しています。  
**◆栄養教室**  
 今年のテーマは「免疫力アップで100まで元気くNK細胞を活性化させよう！」です。調理や試食を通して食生活を見直しましょう。  
**◆運動教室**  
 地区によって内容は様々で、3B体操、エアロビクス、ヨガ、リズム体操などを行っています。一緒に楽しく運動しましょう。

**歩け歩け運動**

各地区市民館などを出発点としてウォーキングをします。史跡めぐりやミササガパーク、フローラルガーデン、近隣市町にも足を運びます。  
**問** 保健センター (☎23・8877)

**お知らせ**

6月23日～29日は男女共同参画週間です

「走り出せ、性別のハードルを超えて、今」  
 国が募集した標語の30年度最優秀賞、  
 男女共同参画社会とは、男女が、互いにその人権を尊重しつつ喜びも責任も分かち合い、性別にかかわらず、その個性と能力を十分に発揮できる社会をいいます。  
**問** 市民協働課 (☎95・0002)

**健康づくりに取り組む事業所を応援します**

健康づくりに取り組んでいる、またはこれから始める事業所に、かりや健康づくりチャレンジ宣言事業所認定証を交付します。また、職場に合わせた健康づくりができるよう支援します。  
**対** 市内事業所  
**申** 31年3月29日(金)までに、かりや健康づくりチャレンジ宣言書をFAX(26・0505)で保健センターへ。  
**問** ※宣言書は市庁からダウンロード可  
 保健センター (☎23・8877)

## 一般競争入札による市有地の売却

市有地を一般競争入札により売却します。なお、売却にあたっては、参加資格の制限や土地利用について条件を付して実施しますので、詳しくは市HPをご覧ください。

### ◆売却物件

**所在地** 築地町5-6-6 **地積** 184.05㎡  
**申** 6月25日(月)～7月2日(月)  
**入札** 7月23日(月) **売却価格** 28,601,370円以上  
**問** 財務課(☎62-1006)

## 今月の市税の納期

**税目** 市県民税(全期前納・1期)

**納期限** 7月2日(月)

**他** 納税には、便利で安全な口座振替制度をぜひご利用ください。

**問** 納税課(☎62・1007)

## 西三河地区早期教育相談

県教育委員会では、子育てで気になることのある人、子どもに障害があると思われる人、子どもとの就学相談をした人などに、早期教育相談を実施します。

**時** 7月30日(月) 10時～16時  
**場** 西三河総合庁舎(岡崎市明大寺本町)

**対** 乳幼児から31年度に小学校に入学する子と保護者

**申** 6月22日(金)までに、電話(62・10335)または直接、学校教育課へ。

## 県介護支援専門員実務研修受講試験

**時** 10月14日(日)

**内** 介護支援専門員(ケアマネジャー)になるための実務研修受講試験

**対** 保健・医療・福祉に関する法定資格を保有し、その資格に関わる業務および一部相談援助業務に通算5年以上の実務経験がある人で、現在、保健・医療・福祉の分野に県内

で従事している人または従事していないが県内在住の人  
**願書配布期間** 6月5日(火)～7月11日(水)

**願書配布場所** 長寿課、各市民センターなど  
**願書受付期間** 6月12日(火)～7月11日(水)

**問** 県社会福祉協議会福祉人材センター(☎052・212・5530・6月12日(火)～11月2日(金))

## インターロッキングブロック無料配布します

歩道の工事で取り外したインターロッキングブロックを抽選で無料配布します。  
**時** 7月21日(土)・22日(日) 13時～16時  
**場** 市役所第2駐車場  
**対** 市内在住の人(1世帯1申込)

**配布個数** 200個まで  
 ※申込多数の場合は抽選とし、結果は当選者のみに通知します。

**持** 当選結果通知書または身分証明書

**申** 6月26日(火)(必着)までに、住所、氏名(フリガナ)、電話番号、希望個数をハガキまたは直接、道路建設課(〒448・8501 刈谷市役所)へ。

**他** ▼ブロックは1個あたり10cm×20cm×6cmもしくは8cm、約3kg▼積み込み・運搬は各自でお願いします▼以前の

無料配布で当選した人は応募不可▼転売禁止・返品受付不可  
**問** 道路建設課(☎62・1019)

## 「リサイクルプラザエコ」の環境センター2階の臨時休館

**時** 6月24日(日)  
**内** 環境センター設備修繕工事のため

**問** ごみ減量推進課(☎21・1705)

## ごみ散乱防止推進員の紹介

ごみ散乱防止推進員は、刈谷市空き缶等ごみ散乱防止条例に基づき、各地区から推薦される市の委嘱を受け、地区におけるごみの散乱の防止、環境の美化を推進しています。緑色の帽子やベスト、腕章を身につけて、地区内の巡回や啓発活動などを行っていますので、皆さんのご理解とご協力をよろしくお願いします。

**ごみ散乱防止推進員(敬称略)**  
 ▼刈谷西部部：神谷肇夫▼刈谷中部：前川豊明▼刈谷東部：小寺昇▼元刈谷：井野宏和、水鳥善廣▼熊：中井眞雄

▼高津波：深谷常雄、近藤邦男▼小山：石黒久作、山田謙一、加藤公雄▼重原：尾嶋晴夫▼桜：面高俊文▼井ヶ谷：仁科幸次、近藤雪田▼東境：神谷正義、嶋田弘次▼西境：

稲垣敏明▼今川：塚本敏晴▼今岡：松尾和昭▼一里山：都築至▼一ツ木：古居逸男、不殿莞爾▼泉田：塚崎和俊▼築地：山田修▼小垣江：市瀬義憲▼浜岡一則、町井宏安▼高須：玉田憲壽▼半城土：江坂和男、林善勝▼野田：丹羽和幸、稲垣敏雄▼東刈谷：渋谷福治、高橋克亮

**主な活動内容**  
 ▼市民(地区住民)に対する啓発・指導・助言▼地区内の巡回▼ごみの片付けおよび大量・大型ごみの不法投棄連絡▼市の施策に対する協力▼その他ごみの散乱の防止に関すること

**刈谷市空き缶等ごみ散乱防止条例**  
 空き缶、空き瓶、紙くず、たばこの吸い殻などのごみの散乱の防止について、市民一人ひとりや地域、事業者がそれぞれの責務を分担し、また、連携して環境の美化を図ることを目的としています。

▼基本となる責務：何人も、ごみをみだりに捨てるなどして、ごみを散乱させることのないようにしなければなりません▼市民の責務：自主的に清掃活動を行うなど地域環境



の美化に努めなければなりません▼事業所の責務：事業活動に伴って生じたごみの散乱の防止に必要な措置を講じなければなりません

**問** ごみ減量推進課(☎21・1705)

## 姉妹都市ミサガ市への派遣市民が決まりました

国際交流協会は、姉妹都市であるカナダ・ミサガ市へ市民団を派遣します。

このミサガ市への派遣事業は、両市の親善交流を深めるため、昭和59年から始まり、今年で33回目になります。

市民団は6月29日から7月6日までミサガ市でホームステイや日本の文化紹介、カナダデーなどの各種公式行事に参加しながら両市民の友好を深めます。

**派遣市民の皆さん(敬称略)**  
 ▼団長：永谷啓介(協会理事)  
 ▼団員：川口弘子(大正町)、増井綾音(野田町)、田中宏玖(東境町)、佐藤久美子(広小路)、山越久美子(安城市)、尾出陽子(東刈谷町)、伊藤優作(野田町)、和栗純子(中山町)

▼随行動員：加藤祐騎(協会事務局)  
**問** 国際交流協会(☎62・1209)



# 健康日本21かりや計画推進! なるほど健康情報 168

問 保健センター (☎23-8877)

テーマ  
みんなで  
目指そう  
健康長寿



## 熱中症予防について

熱中症は、高温多湿で風がなく、日差しが強いつきに起きやすくなります。ただし、屋内でも起こりますので、体育館での運動時や暑い室内でも注意が必要です。特に高齢者や子どもは熱中症にかかりやすいことを覚えておきましょう。



### 熱中症の予防法

#### 外出時の服装

風通しがよく、汗が乾きやすい素材の白っぽい色の服装が良いです。また、つばの広い帽子や日傘の使用も効果的です。



**水分をこまめに補給**  
定期的に水分をとる習慣をつけましょう。



**高温多湿、強い日差し、無風に要注意!**  
11時～14時は特に日差しの強い時間帯です。できるだけ暑い時間帯を避けて外出しましょう。



#### 増えています! 乳幼児の熱中症!

体温調整がうまくできない乳幼児は熱中症になりやすいです。特に危険なのが自動車内で、夏場は**数分で50度以上**に上昇します。少しの油断が取り返しのつかない事態を起こします。車内に乳幼児を放置することは絶対にやめましょう。

## 高齢者肺炎球菌定期予防接種が始まります!

定期接種対象ワクチンは23価肺炎球菌きょう膜ポリサッカライドワクチン(ニューモバックスNP)です。

**時** 7月1日(日)～31年3月31日(日)

**場** 市内指定医療機関

**対** ①30年度に65・70・75・80・85・90・95・100歳となる人(右表参照)

②予防接種当日、満60歳から満65歳未満で、心臓・腎臓または呼吸器の機能に自己の身の日常生活活動が極度に制限される程度の障害を有する人およびヒト免疫不全ウイルスにより免疫の機能に日常生活がほとんど不可能な程度の障害を有する人

※対象者には、案内と予診票を6月末に郵送します。

※予診票が届いた人で、すでに高齢者肺炎球菌予防接種を1回でも受けた人は定期接種の対象外

**¥** 2,500円

※市民税非課税世帯、生活保護受給世帯または中国残留邦人等支援給付受給世帯の人は無料(保健センターへ事前申請必要)

※任意接種への費用助成は26ページをご覧ください。

#### 30年度定期接種対象者

年齢	生年月日
65歳	昭和28年4月2日～昭和29年4月1日
70歳	昭和23年4月2日～昭和24年4月1日
75歳	昭和18年4月2日～昭和19年4月1日
80歳	昭和13年4月2日～昭和14年4月1日
85歳	昭和8年4月2日～昭和9年4月1日
90歳	昭和3年4月2日～昭和4年4月1日
95歳	大正12年4月2日～大正13年4月1日
100歳	大正7年4月2日～大正8年4月1日
60歳以上 65歳未満 ハイリスク者	昭和29年4月2日～昭和34年4月1日 (接種時点で60歳以上)



# 健康ガイド

保健センター（総合健康センター1階）  
 ☎23-8877 ㊚26-0505  
 ※敷地内の立体駐車場を利用してください。  
 ※車高2.1m以上の車は駐車できません。  
 ㊚ 刈谷市に住民登録のある人

## 妊産婦・乳児

※母子健康手帳を必ず持参してください。

㊚ 総合健康センター

名称	日にち・受付時間・内容	対象者・定員など
母子健康手帳交付とミニママ教室	7月3日・10日・17日・24日・31日の火曜日 初妊婦…8時50分～9時20分 経産婦…9時30分～10時 母子健康手帳交付、妊婦相談 ※初妊婦はミニママ教室(9時30分～10時30分)	㊚ 妊婦 ㊚ ①妊娠届出書、②マイナンバーカード、③②がない場合は、通知カードと本人の身分証明書 ※代理人が交付に来られる場合は、委任状が必要です。 ※妊婦体験ができますので、パパもどうぞ。
パパママクラス	7月28日(土) 9時～12時(8時45分受付開始) 講話、沐浴体験、妊婦体験、ふれあい遊び	㊚ 初妊婦と夫 ㊚ 24組 ㊚ 6月25日(月)から電話で保健センターへ。
妊娠・子育て応援室	月～金曜日(祝日、年末年始、育児相談開催日の午前中を除く)9時～16時30分 妊娠中の生活や育児に関する相談、妊婦・沐浴体験など	㊚ 妊婦、子育て中の人やその家族 ㊚ 予約不要。妊婦・沐浴体験は要予約
育児相談	7月5日(休) 8時50分～9時50分 体重測定、育児・母乳相談	㊚ 0～12か月児と保護者 ㊚ 子ども用の敷物
栄養相談	7月12日・26日の木曜日 9時、10時、11時	㊚ 乳幼児と保護者 ㊚ 6月29日(金)から電話で保健センターへ。
母乳相談	7月2日・9日・23日・30日の月曜日	㊚ 乳幼児と保護者 ㊚ 電話で保健センターへ。
離乳食講習会	7月11日(休) 10時～11時40分(9時45分受付開始) 離乳食開始後から全期にわたる講話、試食	㊚ 初めてのお子さんで離乳食を開始している6～8か月児(29年11月～30年1月生まれ)と保護者 ㊚ 30組 ㊚ 6月28日(休)から電話で保健センターへ。
発達相談	心理相談員による、ことばが遅い、落ち着きがない、人見知りといった子どもの発達や子育てに関する相談	㊚ 乳幼児と保護者 ㊚ 電話で保健センターへ。
不妊治療費助成	不妊検査・一般不妊治療および人工授精に要した費用のうち、自己負担額の一部助成	㊚ 医療機関で不妊治療などが必要と認められた夫婦 ※30年3月1日から31年2月28日までの治療分が対象となります。 ㊚ 31年3月22日(金)までに直接、保健センターへ。
妊婦健康診査、子宮頸がん検診、妊婦歯科健康診査、産婦健康診査、産婦歯科健康診査、乳児健康診査		母子健康手帳交付時に受診票を交付しています。転入などでお持ちでない人は、保健センターへ。
あかちゃん訪問、産後ホームヘルパー派遣		詳細は保健センターへ。

## 乳幼児健診(7月)

※対象者には個別通知をしています。案内が届かない場合は保健センターへご連絡ください。  
 ※フッ素塗布は、3か月は間隔をあけるのが目安です。 ※母子健康手帳を必ず持参してください。  
 ※体調や都合が悪い場合は連絡してください。

㊚ 総合健康センター

名称	対象者
4か月児健康診査	30年3月生まれ
1歳6か月児健康診査	28年12月生まれ
2歳児・2歳6か月児歯科健康診査およびフッ素塗布	28年7月および28年1月生まれ
3歳児健康診査	27年6月生まれ

## 20歳未満の定期予防接種

※予防接種手帳または予診票と、母子健康手帳を必ず持参してください。

**場** 市内指定医療機関(要予約)

※接種対象月齢になる前に案内を郵送します。指定医療機関は、案内文または市HPをご覧ください。  
 ※転入などで予防接種手帳や接種券、予診票が届いていない場合は保健センターへ連絡してください。  
 ※里帰り出産などやむを得ない理由で市内での接種が困難な人や市外のかかりつけ医で接種を希望する人は、事前に申請が必要です。手続きには1週間ほどかかりますので、お早めに保健センターにお問い合わせください。  
**★対象者欄の「未満」の考え方が、変更になりました。今までは「誕生日の前々日」でしたが、「誕生日の前日」となりました。**

**乳幼児期の接種** 接種方法などは、予防接種手帳や案内文をご覧ください。

名称	対象★	名称	対象★	名称	対象★
ヒブ	2か月～5歳未満	BCG	5か月～8か月未満	日本脳炎1期	3歳の誕生日 ～7歳6か月未満
小児用肺炎球菌	2か月～5歳未満	MR(麻しん風しん)1期	1歳の誕生日～2歳未満(1歳児)		
B型肝炎	2か月～1歳未満	MR(麻しん風しん)2期	平成24年4月2日～25年4月1日生まれ(年長児) 接種期限は3月31日(日)です。	不活化ポリオ	3か月～7歳6か月未満 ※4種混合を接種する場合は、不活化ポリオは接種しません。
4種混合 (ジフテリア、百日せき、破傷風、不活化ポリオ)	3か月～7歳6か月未満	水痘(水ぼうそう)	1歳の誕生日～3歳未満		

※DPTワクチン(ジフテリア、百日せき、破傷風)の接種が未完了の人でDPT予診票をお持ちの人は保健センターにお問い合わせください。

**その他の接種** 案内文などをご確認ください。

名称	対象★	注意事項
日本脳炎2期	①平成19年4月1日生まれ～20歳未満の人 ②平成19年4月2日～21年4月1日生まれの人(小学4年生、小学5年生)	小学4年生以上の人には予診票を郵送しています。接種期限は、①の人は20歳未満まで、②の人は小学6年生の学年末までです。
日本脳炎1期特例	①平成19年4月1日生まれ～20歳未満の人 ②平成19年4月2日～21年4月1日生まれの人(小学4年生、小学5年生)	この対象の人は、1期の接種が完了していない場合があります。不足分を①の人は20歳未満まで、②の人は小学6年生の学年末まで、定期接種として受けられますので、該当する人は保健センターへご連絡ください。予診票を郵送します。
DT2期 (ジフテリア、破傷風)	平成18年4月2日～19年4月1日生まれの人(小学6年生)	予診票は4月上旬に郵送しています。接種期限は3月31日(日)です。
子宮頸がん予防	平成14年4月2日～18年4月1日生まれの女子(中学1年生～高校1年生相当)	現在、接種の積極的な勧奨は差し控えています。接種を希望する場合は、ワクチンの有効性とリスクを理解した上で、接種を受けてください。

## ロタウイルス予防接種費の一部助成(任意予防接種)

**場** 市内指定医療機関(要予約)

※市内指定医療機関にある「刈谷市ロタウイルス予防接種費助成金交付申請書」の必要事項を記入します。接種後に、医療機関が設定する接種費用から市の助成額を差し引いた金額を支払います。市内指定医療機関は、案内文または市HPをご覧ください。  
 ※里帰り出産などやむを得ない理由で市内での接種が困難な人や市外のかかりつけ医で接種を希望する人は、保健センターにお問い合わせください。

名称	対象	接種回数	市の助成額
ロタリックス	6週～24週0日	1回目は、14週6日までに接種することが推奨されています。	4週間以上の間隔で2回 1回4,500円
ロタテック	6週～32週0日		4週間以上の間隔で3回 1回3,000円

## 高齢者肺炎球菌予防接種費の一部助成(任意予防接種)

**場** 市内指定医療機関

**時** 7月1日(日)～31年3月31日(日) **対** 満65歳以上の人  
**助成額** ▶3,000円 ▶上限8,000円(市民税非課税世帯、生活保護受給世帯または中国残留邦人等支援給付受給世帯の人)  
**注意事項** ※過去5年以内に23価肺炎球菌ワクチンの予防接種を受けている人は、対象になりません。  
 ※過去に一度でもこの制度を利用して接種している人は、対象になりません。  
 ※助成券をお持ちでない人は、予防接種を受ける前に保健センターへ申請が必要です。  
 ※助成券の申請は6月19日(火)以降でお願いします。

# 成人検診(集団検診)

場 総合保健センター 問 保健センター (☎23-8877)

※各検診の年間予定は市HPをご覧ください。保健センターへご連絡ください。

要予約

## ◆39歳以下健康診査

時 ①一般コース…7月18日(休)、9月14日(金)、11月21日(休) ②胃がん検診コース…10月24日(休)  
 受 ①8時40分～10時50分(個別に指定) ②8時40分～10時20分(個別に指定) 対 39歳以下の人  
 料 ①5,000円、②7,000円 ※検査できない項目が生じてても一律の金額です。  
 内 胸部X線検査、血圧測定、尿検査、血液検査、心電図、眼底検査、眼圧検査、視力検査、聴力検査、身体測定、腹囲測定、理学的検査、骨密度測定、胃部X線検査(②胃がん検診コースのみ) ※検査項目は全て男女共通です。

## 乳がん検診(検診車)\*2,3

### ◆視触診、超音波検査

時 ①7月2日(月)・②23日(月)・③8月6日(月)・④28日(火) ①③8時45分～10時40分(個別に指定) ②④13時～14時20分(個別に指定)  
 対 30歳以上の女性 料 1,300円 ※別途500円で骨粗しょう症検診も実施  
 他 ①③④はカンガルールームで1歳以上の未就学児をお預かりします。

### ◆乳房X線撮影(マンモグラフィ)検査

時 ①6月26日(火)・②7月9日(月)・③27日(金)・④8月3日(金) ②③④8時45分～10時50分(個別に指定) ①13時15分～14時30分(個別に指定)  
 対 40歳以上の女性 料 1,500円  
 ※別途500円で骨粗しょう症検診も実施 ※視触診は希望者のみ実施します。

## 骨粗しょう症検診

時 ①7月13日(金)・②8月20日(月)・③9月13日(休) ①③9時30分～10時、10時30分～11時 ②13時30分～14時、14時30分～15時  
 内 踵骨(かかと)超音波骨密度測定 対 市内在住の人 料 500円  
 ※今年度初めての刈谷市骨粗しょう症検診を受診する人が対象です。

# 成人検診(個別検診)

場 市内指定医療機関・市内指定歯科医療機関(受診票に記載してあります。)

受付時間 市内指定医療機関の開業時間 ※検診により、予約不要な場合があります。医療機関にご確認ください。

時 10月31日(水)まで

名称	内容	対象者・費用
特定健康診査	基本項目：身体計測、尿検査、血圧測定、理学的検査、血液検査	40歳以上の刈谷市国民健康保険加入者など・無料
健康診査	選択項目(医師の判断で実施)：心電図、眼底検査、貧血検査	市内在住の後期高齢者医療保険加入者など・無料

時 31年2月28日(木)まで

名称	内容	対象者・費用
胃がん検診	胃部X線検査	40歳以上の人・2,000円
大腸がん検診	便潜血検査	40歳以上の人・500円
子宮頸がん検診*2		20歳以上の女性・1,000円
子宮頸部及び体部がん検診*2	視診、内診、細胞診検査	20歳以上の女性・2,000円(体部がん検診も受ける人で、無料クーポン券対象者は1,000円*1)
乳がん検診*3	乳房X線撮影(マンモグラフィ)検査、視触診(希望者のみ)	40歳以上の女性・2,000円
前立腺がん検診	血液検査(前立腺特異抗原(PSA)検査)	40歳以上の男性・1,000円
肺がん検診	胸部X線検査、喀痰細胞診検査(X線検査を受けた人でハイリスク者)	40～74歳の人・各500円(65～74歳は、胸部X線は結核健診も兼ねるため無料)
結核健診	胸部X線検査	75歳以上の人・無料
肝炎ウイルス検診(B型・C型)	血液検査	40歳以上で過去に検診を受けたことのない人など・無料
歯科健康診査	虫歯、歯周病の検査、前歯部の歯面清掃、全顎X線検査(パノラマ)	30・35・40・45・50・55・60・65・70・75歳の人・無料

時 8月31日(金)まで

名称	内容	対象者・費用
後期高齢者歯科口腔機能健康診査	虫歯、歯周病の検査、前歯部の歯面清掃、口腔機能検査と事後指導	77歳の人・無料

## 成人検診共通事項

※上記対象者欄の年齢は、31年3月31日時点での年齢です。 ※各検診は年1回の受診となります。  
 ※65歳以上の方は、結核の早期発見のために年1回胸部X線検査を受けましょう。  
 ※上記検診のうち、がん検診は市民税非課税世帯、生活保護受給世帯、中国残留邦人等支援給付受給世帯の人は申請により無料。  
 ※がん検診等受診票は特定の年齢の人、昨年度がん検診を受けた人、乳がん検診無料クーポン券対象者には、3月末に郵送しています。  
 ※がん検診・歯科健康診査等受診票が送付されていない人で発行を希望する人は、保健センターまでご連絡ください。  
 ※妊娠中、妊娠の可能性のある人は胸部X線検査、胃部X線検査、乳房X線撮影検査、全顎X線検査(パノラマ)は受診できません。  
 ※無料クーポンによる子宮頸がん検診(平成9年4月2日～平成10年4月1日生まれの人)・乳がん検診(マンモグラフィ受診で、昭和52年4月2日～昭和53年4月1日生まれの人)は、個別に送付された案内文を確認してください。  
 \*1 無料クーポン券は5月中旬に郵送  
 \*2 生理中の方は受診できません。妊娠中の方は医療機関に相談してください。  
 \*3 妊娠中、授乳中、断乳後6か月以内の方は受診できません。生理中の方も画像が不鮮明になる場合があるので、ご遠慮ください。乳房X線撮影検査は、豊胸術をした人やペースメーカーをつけている人、出血傾向のある人なども受診できません。

★東日本大震災の被災者の方へ 健康診査などを希望される場合には、受診票を発行しますので、保健センターまでご連絡ください。

# 7月の相談

\*は祝日も相談可能  
※対象者は各相談によって異なります。

内容	日時・問合せ先	
一般相談	月～金曜日 8時30分～17時15分	
弁護士による法律相談(予約制)	大塚弁護士 6日(金)・13日(金)・23日(月)・30日(月) 加藤弁護士 9日(月)・17日(火) 白濱弁護士 2日(月)・20日(金)・25日(火) 11日(火)	13時～16時(相談は30分以内) 9時～12時(相談は30分以内) 13時～16時(相談は30分以内) 9時～12時(相談は30分以内)
	司法書士による法律相談(予約制)	12日(休)・26日(休) 13時～15時(相談は40分以内)
	相続・遺言書・契約書等に関する書類作成相談(予約制)	17日(火) 13時～15時40分(行政書士・相談は40分以内)
	登記・境界・測量・許認可等に関する相談(予約制)	11日(火) 13時～16時(司法書士・行政書士・土地家屋調査士・相談は30分以内)
年金・労務相談(予約制)	5日(休) 13時～15時(社会保険労務士・相談は30分以内)	
労働相談(予約制)	6日(金) 13時～16時(西三河県民事務所産業労働課職員・相談は30分以内)	
行政相談(予約制)	10日(火)・24日(火) 13時～15時(行政相談委員・相談は60分以内)	
女性悩みごと相談	月・火・木・金曜日 8時30分～12時、13時～17時	
交通事故・損害保険等相談	火曜日 9時～12時、13時～17時	
外国人生活相談	ポルトガル語・英語 月～金曜日	8時30分～12時、13時～17時
	スペイン語 月・火・水・金曜日	
	中国語 火・水・木・金曜日	
	タガログ語 月・火・木・金曜日	
消費生活相談	月・火・木・金曜日 9時～12時、13時～16時 消費生活センター ☎91-1195	
青少年の悩み相談	月～金曜日 9時～17時 青少年電話相談 ☎23-8888	
子どもに関する悩み相談	月～土曜日 9時～17時 子ども相談センター ☎62-6313	
乳幼児の育児相談	面接・電話・訪問*	月～土曜日 9時～16時(電話は17時まで) 中央子育て支援センター ☎61-2719 ☎27-7830(相談専用)
	メール相談*	中央子育て支援センター(tasukushinbo@city.kariya.lg.jp) ※左のアドレスを受信できるよう設定してください。
子ども虐待ホットライン	月～金曜日 8時30分～17時15分 ☎62-1212	
ひとり親家庭相談	月～金曜日 9時～17時 子育て推進課 ☎62-1061	
認知症個別相談	予約制	4日(火) 14時～16時(専門医師、相談時間は1人30分程度) 介護老人保健施設かりや 依佐美地域包括支援センター ☎63-5235
	電話	月～金曜日 10時～16時 認知症のひとと家族の会・愛知県支部 ☎0562-31-1911
高齢者の総合相談(介護、認知症、在宅生活、高齢者虐待など)	富士松・雁が音中学校区*	月～金曜日 9時～18時 富士松地域包括支援センター ☎62-3033
	小高原・住吉・日高小学校区	月～金曜日 8時30分～16時45分 第1・3土曜日 8時30分～14時 中部地域包括支援センター ☎28-6071
	亀城・衣浦小学校区	月～金曜日 8時30分～17時15分 中央地域包括支援センター ☎23-0280
	依佐美・朝日中学校区*	月～土曜日 9時～17時 依佐美地域包括支援センター ☎63-5235
障害に関する相談	障害児・者	月～土曜日 9時30分～16時(土曜日は11時30分まで) 基幹相談支援センター〔次〕 ☎63-6002
	虐待関係*	月～金曜日 8時30分～17時15分 福祉総務課 ☎62-1208 休日・夜間 ☎62-1080
栄養相談・歯科相談(予約制)	11日(火) 9時～11時30分 衣浦東部保健所 ☎21-9338	
こころの健康医師相談(こころの病気・健康、ひきこもりなど)	13日(金) 14時～16時 衣浦東部保健所 ☎21-9337	
エイズ・肝炎検査、梅毒検査(有料)	毎週火曜日 9時～11時 衣浦東部保健所 ☎21-4797	
骨髄バンクドナー登録(予約制)	(夜間エイズ検査は2日(月)18時～19時)	
検便・井戸水検査など(有料)	試験検査課へお問い合わせください。 衣浦東部保健所 ☎21-9353	
医療に関する困りごと相談	月～金曜日 9時～12時、13時～17時 県医療安全支援センター ☎052-954-6311	

くらしの安心課  
☎62-1058

## 7月の日曜等当直医

内科・小児科		外科 (9時～12時、13時～17時) ※知立市は9時～12時、14時～18時	歯科 (9時～12時)
1日(日)	刈谷医師会館内 休日診療所(一色町) ☎24-1111 <b>〈受付時間〉</b> 8時30分～11時30分 13時～17時 18時～19時30分 ※設備の都合上、血液検査・胸部レントゲンおよび点滴はできませんので、ご承知ください。 ※暴風警報発令中の時間帯は原則休診となります。警報が15時までに解除された場合、その2時間後から診療を開始します。15時の時点で警報が発令されている場合は、休診になります。	1日(日) 谷口クリニック (今川町) ☎91-7618	1日(日) さかい歯科 (今川町) ☎35-0802
8日(日)		8日(日) 大山クリニック (知立市) ☎82-0106	8日(日) 近藤歯科医院 (一里山町) ☎36-1188
15日(日)		15日(日) 刈谷記念病院 (小垣江町) ☎21-0123	15日(日) みやび歯科医院 (中山町) ☎61-0588
16日(月)		16日(月) あおき整形外科 (住吉町) ☎63-7100	16日(月) みやのデンタルクリニック (東刈谷町) ☎24-6701
22日(日)		22日(日) こんどう整形外科 (東刈谷町) ☎29-1500	22日(日) 小谷歯科 (一里山町) ☎36-4488
29日(日)		29日(日) 一里山・今井病院 (一里山町) ☎26-6700	29日(日) ファミリー歯科医院 (東境町) ☎36-7355

・上記日曜等の診療時間外および平日の夜間に急病、ケガなどでお困りの場合は、かかりつけの医師へ連絡し、不在のときは救急医療情報センター (☎36-1133) へお問い合わせください。

・救急車を必要とするときは、衣浦東部広域連合消防局 (☎局番なし119) へ。

あいち救急医療ガイド

【小児救急電話相談】 19時～翌朝8時 ☎短縮番号#8000または052-962-9900

## 休日・夜間窓口のご案内

問 市民課(☎62-1009)、休日・夜間受付(☎62-1080)

夜間窓口(市役所1階) 毎週月・水・金曜日(祝日・年末年始を除く) 20時まで

休日窓口(市役所1階) 毎週土曜日(年末年始を除く) 9時～12時30分

◆交付できるもの

- ▶ 戸籍謄本・抄本
- ▶ 戸籍の附票の写し
- ▶ 身分証明書
- ▶ 印鑑登録証明書
- ▶ 住民票の写し
- ▶ 住民票の記載事項証明書

※出生・婚姻・死亡などの戸籍の届出は、市役所で年中無休24時間受付します。  
※本人確認のため運転免許証、パスポートなどの身分証明書をお持ちください。

## パスポートの申請・受取のご案内

パスポートの申請場所は、原則として市役所市民課旅券窓口です。

- 時 ▶ 申請 月～金曜日 9時～17時  
▶ 受取 月～木曜日 9時～17時、金曜日 9時～18時

※祝日・年末年始を除く

対 日本国籍を有し市内に住民登録・居所のある人  
※詳しくは、「旅券(パスポート)申請のごあんない」(市役所・各市民センターに設置)、市HPをご覧ください。

問 市民課(☎95-0006)

## 水道料金窓口のご案内

問 水道料金窓口(☎62-1027)

水道の使用開始・使用中止・名義変更・支払いなどの手続きは、希望日の前日まで(支払のみ請求月末日まで)に次の受付場所へ。

- 時間(場所) ▶ 平日 8時30分～17時15分(市役所5階水道料金窓口)  
▶ 土・日曜日・祝日 8時30分～17時(休日・夜間窓口)

## 今号の表紙

夢と学びの科学体験館で行われた、内容もりだくさんのサイエンスショー。体験型のショーでは、器をドライヤーの風で浮かせる体験をしました。浮かないと予想する子どももいるなか、実際に浮いた時には「本当に浮いた!」「すごい高い!」という驚きの声の間聞こえました。実際に体験した子どもは、驚きのあまり開いた口がふさがりませんでした。目の前で科学を体験した貴重な時となりました。

## 7月の日曜等 水道工事日直

- 1日(日) 稲垣水道  
東境町 ☎36-5883
- 7日(土) 管工事組合  
池田町 ☎21-6591
- 8日(日) カトウ工業  
西境町 ☎36-5666
- 14日(土) 管工事組合  
池田町 ☎21-6591
- 15日(日) 共同設備  
日高町 ☎22-1302
- 16日(月) 耕武興業  
一里山町 ☎35-1700
- 21日(土) 管工事組合  
池田町 ☎21-6591
- 22日(日) 鈴木住設  
広小路 ☎21-0887
- 28日(土) 管工事組合  
池田町 ☎21-6591
- 29日(日) 鈴弘設備  
富士見町 ☎21-3700

受付時間 8時30分～17時

※皆さんの敷地内でおきた漏水など水道に関係する修繕工事の費用は、自己負担になります。



広告

財源確保のため有料広告を掲載しています。内容は市が推奨するものではありません。詳細は直接広告主へお問い合わせください。

# エクセルグランデ 刈谷銀座タワー 新発表



SKY HIGH SUITE  
(26F~28F)

PREMIUM SUITE  
(18F~25F)

MODERATE  
(3F~17F)

## EXCELGRANDE KARIYA-GINZA TOWER



### 刈谷市最高層 商業施設一体型 免震タワーレジデンス

※1

外観完成予想CG

※掲載の完成予想CGはすべて計画段階の図面を基に描き起こしたもので、実際とは異なります。  
※1.本建物の高さは約95mとなり、刈谷市最高層となります。(株)シエム・シー調べ

「刈谷市」駅より  
徒歩5分

刈谷の暮らしを変える、「商・医・育・住」一体の環境創造・複合街区。

## KARIYA PRIDE PROJECT

## 刈谷プライドプロジェクト会員募集中

7月に完成予定の角文マンションギャラリーは会員様を対象にご予約制となります。

物件エントリーは物件公式サイトから

刈谷銀座タワー

検索



「エクセルグランデ刈谷銀座タワー」【物件概要】●所在地/愛知県刈谷市銀座三丁目34-1、31-2、124、銀座四丁目10-1、21、寺横町五丁目89、93●交通/名鉄三河線「刈谷市」駅徒歩5分●用地地域/近隣商業地域●地目/宅地●建ぺい率/56.89%●容積率/169.57% (平成29年9月29日確認申請時)●敷地面積/6,305.17㎡●建築面積/3,587.23㎡●延床面積/15,899.90㎡ (平成29年9月29日確認申請時)●建築確認番号/第BVJ-NAG17-10-1200号●構造/規模/鉄筋コンクリート造地上28階建て一部鉄骨造●総戸数/81戸●駐車場/分譲マンション用:81台●自転車置場/分譲マンション用:162台●バイク置場/6台●竣工予定時期/平成32年2月●引渡予定時期/平成32年3月●分譲後の権利形態/敷地:借地権の準共有、一般定期借地権、賃借権、借地期間新規63年(建物建設・解体期間含む)※建物の買い取り請求・契約更新及び改築等による期間延長は一切できません。●管理形態/管理組合を結成し、管理会社に委託●売主/角文株式会社 愛知県知事免許(4)18888号、愛知県知事(特-28)1718号、ISO9001/14001認証取得 OHSAS18001認証取得●設計・監理/株式会社鶴岡哲事務所●施工/日本国土開発株式会社●管理会社/株式会社ティーエスエス【販売概要】●販売予定時期/平成30年6月予定●販売戸数/未定●予定販売価格/未定●予定最高価格帯/未定●間取り/3LDK・4LDK●専有面積/82.52㎡~188.64㎡●バルコニー面積/17.25㎡~108.88㎡●管理費等/未定※徒歩分数は、1分80mで計算しています。距離は地図上の概測になります。

【予告広告】本広告を行い取引を開始するまで、契約・予約受付・申込順位確保は一切できませんので予めご了承ください。●販売予定時期/平成30年6月※本物件はすべての予定販売戸を一括して販売するか又は数期に分けて販売するかを確定していません。表示の面積等は販売総戸数を基にしております。販売戸数決定後の広告にて戸数及びそれに対応する面積等をお知らせします。

地元と共に歩み、創業1863年の角文



## KAKUBUN

愛知県知事免許(4)18888号  
愛知県知事(特-28)1718号  
ISO9001/14001認証取得  
OHSAS18001認証取得

(事業主・売主)

## 角文株式会社

お問い合わせは「住宅営業部」まで 携帯電話からご利用頂けます。

0120-55-2050



公式ブログ  
スタート



携帯中心は  
コチラから  
※一部表示されない  
機種がございます

刈谷市役所開庁時間 8時30分~17時15分 (土日祝日、年末年始を除く) ☎0566-23-1111 (代表) <http://www.city.kariya.lg.jp>  
休日・夜間窓口 ▶月・水・金曜日(祝日、年末年始を除く) 17時15分~20時 ▶土曜日(年末年始を除く) 9時~12時30分 ☎0566-62-1080

刈谷市市民だより(平成30年6月15日発行) 編集・発行/愛知県刈谷市企画財政部広報課 〒448-8501 刈谷市東塚町1-1